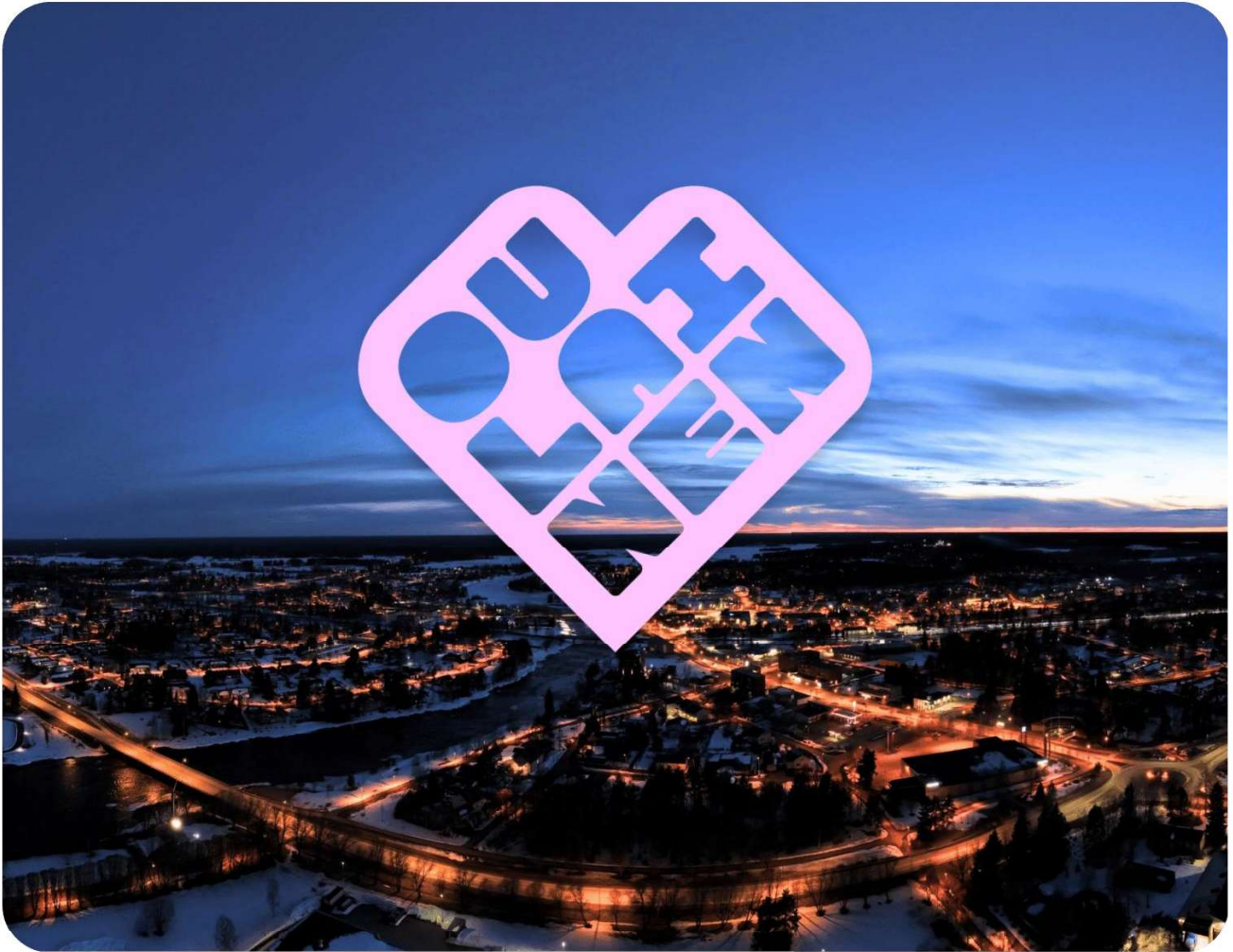




Oulaisten kaupunki

HYVINVOINTIRAPORTTI

2024



SISÄLLYS

1.	Hyvinvoinnin vuosiraportti 2024	2
2.	Oulainen	3
3.	Keskeisimmät muutokset kuntalaisten hyvinvoinnin tilassa	5
4.	HYTE-kerroin	9
5.	TEAviisari	12
6.	Elinvoimaindikaattori	13
7.	Sairastavuusindeksi	15
8.	ZekkiPro-kysely	16
9.	Minun arkeni ja elämäni (mae)-kysely	17
10.	MOVE! -tulokset	18
11.	Järjestökuvaus	19
12.	Suunnitelma kuntalaisten hyvinvoinnin edistämisestä	20

1. HYVINVOINNIN VUOSIRAPORTTI 2024

Kunnan perustehtävä on kuntalain 1§ mukaan asukkaidensa terveyden ja hyvinvoinnin edistäminen. Kuntalaisten hyvinvointia ja tehtyjä toimenpiteitä tulee seurata säännöllisesti sekä laatia suunnitelma hyvinvoinnin edistämiseksi. Kunnan on raportoitava kuntalaisten hyvinvoinnista ja terveydestä, niihin vaikuttavista tekijöistä sekä toteutetuista toimenpiteistä valtuustolle vuosittain (Laki sosiaali- ja terveydenhuollon järjestämisestä 29.6.2021/612 § 6).

Oulaisten kaupunki valmistele parhaillaan hyvinvointikertomusta ja -suunnitelmaa 2025–2029. Tämä hyvinvointiraportti sisältää katsauksen kuntalaisten hyvinvointiin väestöryhmittäin, arvion toteutuneesta hyvinvoinnin edistämistoimista sekä suunnitelman kuntalaisten hyvinvoinnin edistämisestä.

Tässä hyvinvoinnin vuosiraportissa on kuvattu lyhyesti keskeisimpiä muutoksia väestön hyvinvoinnin tilassa vuonna 2024. Osa indikaattoritiedoista päivittyy jopa kahden vuoden viiveellä, jolloin kaikista indikaattoreista ei ole tuoreimpia tietoja saatavilla. Hyvinvointiraportissa on myös arvioitu hyvinvointisuunnitelman mukaisia toimenpiteitä ja niiden vaikutuksia vuoden 2024 osalta.

Vuoden 2024 aikana Oulaisissa toteutettiin useita eri hyvinvoinnin indikaattoritietoa kerääviä kyselyjä kuntalaisille. Näitä olivat esimerkiksi ZekkiPro- ja Minun Arkeni ja Elämäni (MAE)-kyselyt. Tietopohjaa tähän raporttiin on saatu myös liikunnan TEA-viisarituloksesta sekä 5.- ja 8.-luokkalaisten tehdyistä MOVE! -mittaustuloksista.

Oulaisissa käynnistettiin työ, jossa kaupungin eri palveluita kuvataan palvelutietovarantoon (PTV), joka on valtakunnallinen keskitetty tietovaranto. Kunnat, hyvinvointialueet, valtio ja järjestöt kuvaavat palvelunsa ja niiden asiointikanavat sinne ja palvelut ovat sieltä kaikkien helposti löydettävissä.

Oulaisissa toteutuneet tapahtumat ovat olleet lähes poikkeuksetta maksuttomia ja helposti saavutettavia. Vaikuttamistoimielinten (vanhusneuvosto, vammaisneuvosto ja nuorisovaltuusto) avoimuutta on lisätty esimerkiksi siten, että kokousten pöytäkirjat ovat julkisesti nähtävillä kaupungin nettisivuilla. Siivoussetelit on otettu hyvin vastaan ikäihmisten osalta. Oulaisissa toteutettiin myös lokakuussa 2024 sen historian ensimmäinen Hyvinvointigaala, jossa palkittiin ansioituneita henkilöitä, seuroja ja järjestöjä.

Kaikki tavoitteet eivät kuitenkaan toteutuneet vuonna 2024. Esimerkiksi nuorisovaltuuston toiminta oli passiivista, jolloin osallistavaa budjetointia ei voitu toteuttaa. Lisäksi 5. luokkalaisten heikentynyt fyysinen kunto aiheuttaa huolta myös muissa kuin asiantuntijoissa ja kuntapäätäjissä.

2. OULAINEN

Oulaisten kaupunki sijaitsee hyvien kulkuyhteyksien varrella Pohjanmaan radan ja kantatie 86:n varressa. Oulaisten väkiluku oli vuoden 2024 loppuun mennessä 6916 ihmistä. Alle 15-vuotiaiden osuus oli 15,6 %, 15–64-vuotiaita 54 % ja yli 64-vuotiaita 30,4 % väestöstä. Ulkomaan kansalaisia koko väestöstä oli 1,8 %. Oulaisten pinta-ala on 597,54 km², josta vesistöjä on 9,70 km²

Oulaisten erityispiirteinä ovat laadukkaat ja monipuoliset palvelut lähellä kuntalaisia. Oulaisissa on aloittanut uusi varhaiskasvatusyksikkö ja koulut ovat lähellä lasta. Paikkakunnalta löytyvät mahdollisuudet toisen asteen sekä AMK-opintoihin. Pohjois-Pohjanmaan hyvinvointialue tuottaa sote-palveluja koko alueen asukkaille. Oulaisissa on vahvaa perinteistä teollisuusyritystoimintaa sekä pk-yrityksiä. Oulaisissa järjestetään lukuisia erilaisia tapahtumia vuodenajasta riippumatta.

Vuoden 2024 alussa Oulaisten kaupungilla tapahtui organisaatiomuutos, kun uusi toimiala, hyvinvointipalvelut aloitti toimintansa. Hyvinvointipalveluiden alla on toiminut vuoden 2024 alusta liikunta-, nuoriso-, kulttuuri- ja kirjastopalvelut sekä kansalaisopisto ja vapaa sivistystyö. Kaupungin lakisääteiset vaikuttamistoimielimet toimivat hyvinvointipalveluiden vetämänä. Hyvinvointipalveluita johtaa hyvinvointijohtaja ja lisäksi hyvinvointipalveluille saatiin palkattua uudella tehtävänimikkeellä liikunta- ja hyvinvointikoordinaattori. Hyvinvointipalvelut muuttivat 2024 kevään aikana Enkovaaran kiinteistöön ja samalla nuorisotila Nuoppis aloitti toimintansa Enkovaaran uusissa tiloissa. Jokihelmen opisto ja Jokilaaksojen musiikkiopisto tarjoavat laajasti palveluitaan kuntalaisille.

Aiemmin toiminut sivistys- ja hyvinvointilautakunta eriytettiin sivistyslautakunnaksi ja hyvinvointilautakunnaksi. Hyvinvointilautakunnan tehtävänä on johtaa ja kehittää alaistaan toimialaa ja vastata palvelujen tuloksellisesta järjestämisestä. Lautakunta seuraa ja arvioi palvelujen vaikuttavuutta ja varaa asukkaille mahdollisuuden osallistua palveluiden suunnitteluun ja kehittämiseen.

Hyvinvointipalveluiden ja -lautakunnan yhtenä tärkeimpänä tavoitteena on ollut hyvinvoinnin kehittämisen lisäksi lisätä avoimuutta ja tuoda toiminta lähemmäksi kuntalaisia. Tästä esimerkkinä ovat kuntalaisten osallistaminen, kuntalaiskyselyt ja päätöksien vieminen kaupungin nettisivuille kaikkien nähtäväksi.

Vuoden 2024 aikana Oulaisten kaupungilla oli myös omat taloushaasteensa. Vahva Oulainen II - talouden ja toiminnan toimenpideohjelman mukaisesti Oulaisten kaupunki joutui sopeuttamaan toimintojaan alijäämäisen kuntatalouden tasapainottamisesti. Yhtenä sopeuttamistoimena oli koko kaupungin henkilökunnan lomauttaminen kahden viikon ajaksi vuoden 2024 aikana.

Eri palvelualojen lakisääteiset toiminnot saatiin ylläpidettyä joustavan henkilöstön avulla. Tasapainottamisohjelma vaikutti eri hyvinvointipalveluiden toimintojen aukioloaikoihin.

Hyvinvointitavoitteet ja niiden toteutuminen

Kunnan hyvinvointitavoitteina kaikissa ikäluokissa eri palvelualoilla oli hyvinvointia, terveyttä, toimintakykyä ja itsenäistä suoriutumista tukeva ennaltaehkäisevä hyvinvointityö. Tavoitteena on ollut hyvinvointialueen ja kaupungin yhdyspintojen kirkastaminen ja hyvinvointityöhön sitouttaminen poikkileikkaavasti kaupungin päätöksenteossa. Tavoitteena on ollut ennakkovaikutusarvioinnin käytön laajentaminen kaikkiin hallintokuntiin. Tavoitteena on ollut myös kaiken ikäisten hyvän arjen toimivuuden ja viihtyvyyden lisääminen.

Taulukko 1. Hyvinvointitavoitteet ja niiden toteutuminen

Kohderyhmä	Tavoite	Tilanne 2024 (toteutunut / ei toteutunut)
Lapset ja lapsiperheet	Toimiva varhaiskasvatus	Toteutunut
	Harrastamisen Suomen mallin kerhojen tukeminen	Toteutunut
	Vanhemmuuden tukeminen esimerkiksi kodinhoitajan palkkaamisella	Ei toteutunut
Nuoret ja nuoret aikuiset	Osallistavan budjetin hyödyntäminen	Ei toteutunut
	Hyvinvointia lisäävien paikkakunnan olosuhteiden kehittäminen	Toteutunut
	Tyttöjen psyykkisen hyvinvoinnin vahvistaminen	Toteutunut
Työikäiset	Työkyvyn ylläpitäminen (esimerkiksi työterveyshuolto)	Toteutunut
	Mielen hyvinvointiin ja jaksamiseen panostaminen	Toteutunut
	Positiivisuuteen kannustaminen	Ei toteutunut
Ikäihmiset	Toimintakyvyn ja kotona pärjäämisen tukeminen	Toteutunut
	Ravitsemustietouden lisääminen	Toteutunut
	Kaatumisen ehkäiseminen	Toteutunut
	Etsivän vanhustyön kehittäminen	Ei toteutunut

Lapset ja lapsiperheet: Lasten ja lapsiperheiden hyvinvointiin laitettiin paljon resursseja. Oulaisissa valmistui vuoden 2024 aikana uusi varhaiskasvatusyksikkö, Hiirenmutka. Uudessa päiväkodissa on

tilaa 75 lapselle, jolloin varhaiskasvatuspaikkoja saatiin lisättyä. Harrastamisen Suomen mallin kerhoja oli 49 kpl. Nuorisotyö oli nuorten parissa aktiivista ja näkyvää. Kodinhoitajan palkkaus ei toteutunut.

Nuoret ja nuoret aikuiset: Yläkoululaisten ja 2. asteen opiskelijoiden hyvinvointia tuettiin nuorisotyöllä ja koulunuorisotyöllä. Jelpiverkko tuki nuorten aikuisten pärjäämistä ja jaksamista. Osallistavaa budjetointia, joka oli nuorisovaltuuston yhtenä tavoitteena, ei saatu toteutettua jäsenten puutteellisen sitoutumisen takia.

Työikäiset: Työikäisten hyvinvointia tuettiin edullisilla liikuntapaikkavuokrilla, avustuksilla, liikunta- ja kulttuuritapahtumilla, kulkuväylien ja liikuntapaikkojen hoidolla, Kaikukortilla sekä liikuntaryhmillä. Oulaisten kaupungin työntekijöille on ollut tarjolla myös kattava työterveyshuolto. Positiivisuuteen kannustaminen jäi toteutumatta.

Ikäihmiset: Ikäihmisille on ollut tarjolla maksutonta liikuntaneuvontaa, siivous- ja palveluseteleitä sekä runsas määrä erilaisia toimintakykyä ja tasapainoa edistäviä liikuntaryhmiä. Myös ravitsemustietoutta edistetty luennoilla ja tietoisuuksilla. Kulttuuri- ja liikuntatapahtumia järjestettiin kaupungin puolesta runsaasti. Etsivä vanhustyö ei toteutunut.

3. KESKEISIMMÄT MUUTOKSET KUNTALAISTEN HYVINVOINNIN TILASSA

Talous, väestö ja elinvoima

Oulaisten kaupungin taloudessa keskeisin haaste oli velkaantuneisuus. Elinvoimaa tarkastellessa haasteena oli myös Oulaisten korkea huoltosuhde (2021: 168,8. 2022: 166,7 ja 2023: 176,1), joka on koko maan keskiarvoa (2023: 131,8) huomattavasti suurempi. Lisäksi Oulaisten huoltosuhde on kasvanut viime vuosien aikana. Väestörakenteessa näkyy muuttotappio sekä väestön ikääntyminen. Vuoden 2023 osalta muuttotappiota oli 61 ihmistä. Asukasluvun nostattaminen on yksi Oulaisten kaupungin tavoitteista.

Lapset, nuoret ja lapsiperheet

Varhaiskasvatuksessa oli lapsia vuoden 2024 aikana yhteensä 233 lasta. Varhaiskasvatuksen osallistumisaste oli 58,4 %. Oulaisissa on kolme kunnallista päiväkotia sekä kaksi kunnallista perhepäivähoitopaikkaa. Palvelusetelillä varhaiskasvatusta järjestetään yksityisessä perhepäivähoidossa. Vuoden 2024 aikana Oulaisten kaupungilla oli käynnissä varhaiskasvatukseen kohdistuva *Lajikokeilu liikunnallisen elämäntavan innoittajaksi* -hanke, jonka tarkoituksena oli järjestää

jokaiselle varhaiskasvatuksessa olevalle lapselle matalankynnyksen liikuntaa kaksi kertaa kuukaudessa. Hankkeelle palkattiin liikunnanohjaaja.

Peruskouluja Oulaisissa on viisi, joista kolme sijaitsee Oulaisten sivukylillä ja kaksi keskustassa. Piipsjärven peruskoulu lakkautettiin syksyllä 2024 vähentyneen oppilasmäärän vuoksi. Toistaiseksi Oulaisissa on kuitenkin vireä ja laaja kyläkouluverkosto. Vahva Oulainen II-tasapainottamisohjelman myötä kyläkoulujen ulkojätät jätettiin hoitamatta kaupungin toimesta.

Oulaisten yläkoulu ja lukio sijaitsevat aivan keskustan tuntumassa.

Kuntapäätäjät ja hyvinvoinnin ammattilaiset seuraavat lasten ja nuorten hyvinvointia joka toinen vuosi tehtävällä kouluterveyskyselyllä, vuosittain tehtävällä MOVE! -mittaustuloksilla sekä vuoden 2024 loppupuolella tehdyn ZekkiPro-kyselyn avulla. Tässä hyvinvointiraportissa on käsitelty MOVE! -mittaustulokset ja ZekkiPro-kysely tarkemmin alla omissa luvuissaan, mutta tiivistetysti voidaan todeta, että oulaistelaisten 5. ja 8.-luokkalaisten fyysinen kunto on koko maahan verrattuna normaalilla tasolla, mutta Oulaisten omiin vuosittaisiin verrokkituloksiin (2023) varsinkin 5.-luokkalaisten fyysinen kunto on heikentynyt selvästi. ZekkiPro-kyselyn perusteella oulaistelaiset 14–17-vuotiaat nuoret olivat eri elämän osa-alueita mittaavissa indikaattoreissa kolmea kohtaa lukuun ottamatta Pohteen alueen kuntien keskiarvoa heikompia tuloksia. Nuoremmat ikäryhmät olivat Pohteen keskiarvon tasolla.

Vaikka hyvinvointia kuvaavat tulokset ovatkin osittain huolestuttavia lasten ja nuorten suhteen, on asia huomioitu hyvinvointityössä ja Oulaisissa on viime vuosina panostettu nuorisoinnissa. Opetusryhmät ovat ryhmäkooltaan sopivan pieniä, jolloin laadukas opetus mahdollistuu. Hyvinvointipalveluilla työskentelee koulunuorisotyöntekijä ja kaksi nuorisotyöntekijää. Nuoria kohdataan niin koulussa kuin vapaa-ajallakin. Koulunuorisotyöntekijä on palkattu hankerahoituksen turvin ja määräraha on budjetoitu vuoden 2025 ajaksi. Hyvinvointipalveluilla työskentelee lisäksi hankekoordinaattori, joka vastaa Harrastamisen Suomen mallin ja Opetushallituksen kerhohankkeen koordinoinnista. HSM-hankkeen ja OPH-hankkeen tavoitteena on mahdollistaa jokaiselle lapselle ja nuorelle mieluisa ja maksuton harrastus koulupäivän yhteydessä. Liikuntasalien varaukset ovat Oulaisissa ilmaisia alle 18-vuotiaille. Oulaisissa toimii myös 15–28-vuotiaille suunnattu Jelppiverkko, joka tarjoaa nuorille ilmaista apua erilaisiin elämän solmukohtiin. Oulaisissa Jelppiverkossa työskentelee etsivä nuorisotyöntekijä, yksilö- ja starttivalmentaja sekä Jelppiverkon koordinaattori.

Työikäiset

Työikäisten osuus kunnan väestöstä oli vuoden 2024 loppuun mennessä 49,6 % (3433 henkilöä). Työttömyysaste oli vuoden 2024 marraskuussa 9,1 %, kun se oli vuonna 2023 9,2 %. Pohjois-Pohjanmaan keskiarvo työttömien osalta oli vuonna 2024 11,6 %, joten Oulaisten työllisyystilanne on koko maahan verrattuna hyvä. Nuorisotyöttömyyden tuoreimpia tietoja ei ole ollut vielä saatavilla, mutta vuonna 2022 työttömyysaste oli 8,6 %, kun se oli 2023 12,0 %. Vaikka kokonaistyöttömyys on laskenut, niin nuorisotyöttömyys on vastaavasti noussut. Pitkäaikaistyöttömien määrä työttömistä on laskenut positiivisesti vuosien 2021–2023 välillä. Vuonna 2021 luku oli suuri, 34,9 %. Vuoteen 2022 mennessä luku laski 22,9 %:iin ja vuonna 2023 luku oli 16,8 %.

Oulaisten kaupunki huomioi työikäisten terveyden edistämisen hyvinvointityössään. Pääpaino työikäisten terveyden parantamisessa on omatoimisella matalankynnyksen harrastamisella, jota kaupunki pyrkii parhaansa mukaan tukemaan järjestämällä erilaisia hyvinvoinnin toimintaympäristöjä. MAE-kyselystä saadut työikäisten kyselytulokset ovat tuoneet ilmi perheiden taloudellisen ahdingon, johon on vaikuttanut niin elintarvikkeiden, polttoaineen ja sähkönhinnan nousut. Hyvinvointia tuetaan kaupungin osalta myös edullisilla hinnoilla eri palveluihin ja paikkoihin. Kaikukortti on myös tärkeä hyvinvointia tukeva tukimuoto työikäisille. Kortti on suunnattu vähävaraisille ihmisille, ikää ja sukupuolta katsomatta.

Oulaisissa on liikuntapaikkoja (Lipas.fi) 136 kpl. Liikuntapaikkoja ylläpidetään kaupungin toimesta laajasti, esimerkiksi hiihtolatuja ja luistelukenttiä hoitamalla. Keskustan läheisyyteen on myös alettu suunnittelemaan uutta luontoreitistöä, liikuntasalien vuokrat ovat edullisia ja uimahalli Lähteellä on työikäisten vesiliikuntaryhmiä. Kirjasto- ja kulttuuripalvelut tuottivat runsaasti erilaisia tilaisuuksia ja tapahtumia työikäisille. Kirjaston, uimahallin ja Koronagallerian kävijämäärät nousivat yhteensä lähes 120 000 kävijään. Yhtenä suurena hankkeena vuoden 2024 aikana oli Väinölänrannan tapahtumapuiston kehittäminen. Tapahtumapuistoon on rakennettu kesäteatterin katsomo. Sen yläpuolelle koottava purjekatos ja tapahtumapuiston yhteyteen rakennettava leikkipuisto hankkeistettiin. Suurin lähitulevaisuuden investointi tulee olemaan uuden monitoimihallin rakentaminen, jonka suunnittelu aloitettiin 2024. Jokihelmen opisto ja yksityiset hyvinvointialan yrittäjät tarjosivat myös laajasti matalankynnyksen harrasteryhmiä työikäisille. Oulaisten kaupunki teki tiivistä yhteistyötä Pohteen kanssa työikäisten elintapaneuvontaan liittyen ja toimintamallia suunniteltiin vuoden 2024 aikana eteenpäin.

Ikäihmiset

Yli 64-vuotiaiden osuus kuntalaisista oli vuoden 2024 lopussa 30,4 %, eli 2105 henkilöä. Oulaisten väestörakenne ikääntyy ja Tilastokeskuksen ennusteiden mukaan suuntaus näyttää nousujohteiselta myös tulevaisuudessa. Ikäihmisten terveyden ennaltaehkäisy ja palvelujen saatavuus tulee korostumaan lähitulevaisuudessa.

Kaatumisiin ja putoamisiin liittyvät hoitajaksot 65-vuotta täyttäneillä / 10 000 vastaavan ikäistä on vähentynyt tasaisesti Oulaisissa viime vuosien aikana. Vuonna 2021 määrä oli 597,8, vuonna 2022 466,0 ja 2023 luku oli 409,8. Iäkkäiden kaatumisisista johtuvia murtumia voidaan ennaltaehkäistä voima- ja tasapainoharjoittelulla sekä riittävällä ravitsemuksella. Säännöllisen kotihoidon piirissä olevien yli 65-vuotta täyttävien määrä Oulaisissa on suhteutettuna Pohjois-Pohjanmaan hyvinvointialueeseen korkea. Vuonna 2022 Pohjois-Pohjanmaan hyvinvointialueen keskiarvo oli 9,7 % ja 2023 9,1 %, vastaavasti Oulaisissa tilastot olivat vuoden 2022 osalta 15 % ja 2023 14,8 %. Tilastoissa on havaittavissa molempien vertailualueiden osalta pientä laskua.

Oulaisten kaupunki huomioi ikäihmisten tarpeet laajasti. Liikuntapaikkarakentamisessa huomioidaan esteettömyys ja ikäihmisille kohdennetut toiminnot, lisäksi ikäihmisille oli hyvinvointipalveluiden toimesta tarjolla maksutonta liikuntaneuvontaa (yhteistyössä Pohteen kanssa), ohjattuja liikuntaryhmiä sekä uimahallin vesiliikuntaryhmiä. Hyvinvointipalvelut ovat saaneet myös vertaisohjaajia ikäihmisten joukosta. Kulttuuritoimintaa on tarjolla runsaasti ja kirjastopalveluiden toiminta on aktiivista ja näkyvää. Kaupunki tuki ikäihmisiä siivouspalveluseteleillä (65 kpl), aurauseteleillä (33 kpl) ja ilmaisella hiekoitusSORalla. Yli 80-vuotiaat ikäihmiset pääsivät ilmaiseksi uimahalliin ja Oula Areenan kuntosalille. Kaikukortti on ollut myös ikäihmisten käytössä, ja sillä on päässyt ilmaiseksi uimahalliin, Oula Areenan kuntosalille, Jokihelmen Opiston kursseille ja elokuvateatteriin. Oulaisten kaupungin tarjoamat palvelut edistävät laajasti ikäihmisten hyvinvointia ja terveyttä, vaikkakin havaittavissa on ollut paljon sellaisia ikäihmisiä, jotka eivät kaupungin tarjoamia palveluita tavoita.

Oulaisissa on vireitä ja aktiivisia järjestöjä, jotka edistävät omalla toiminnallaan ikäihmisten hyvinvointia. Oulaisissa ikäihmisten asiantuntijaelimenä toimii vanhusneuvosto, joka kokoontui vuoden 2024 aikana neljä kertaa. Vammaisneuvosto edisti vammaisten ihmisten asioita ja se kokoontui myös neljä kertaa viime vuoden aikana. Vammaisneuvosto vietti vuonna 2024 40-vuotisjuhliiaan.

4. HYTE-KERROIN

Hyvinvoinnin ja terveyden edistämisen valtiosuuden lisäosa, HYTE-kerroin on kannustin, jonka avulla halutaan varmistaa kuntien aktiivinen toiminta alueen asukkaiden hyvinvoinnin edistämiseksi. Kunnan saaman lisäosan suuruus määräytyy kahdenlaisien indikaattorien perusteella: toimintaa kuvaavat prosessi-indikaattorit (15 kpl) ja tuloksia kuvaavat tulosindikaattorit (6 kpl).

Lue lisää HYTE-kertoimesta [täältä](#).

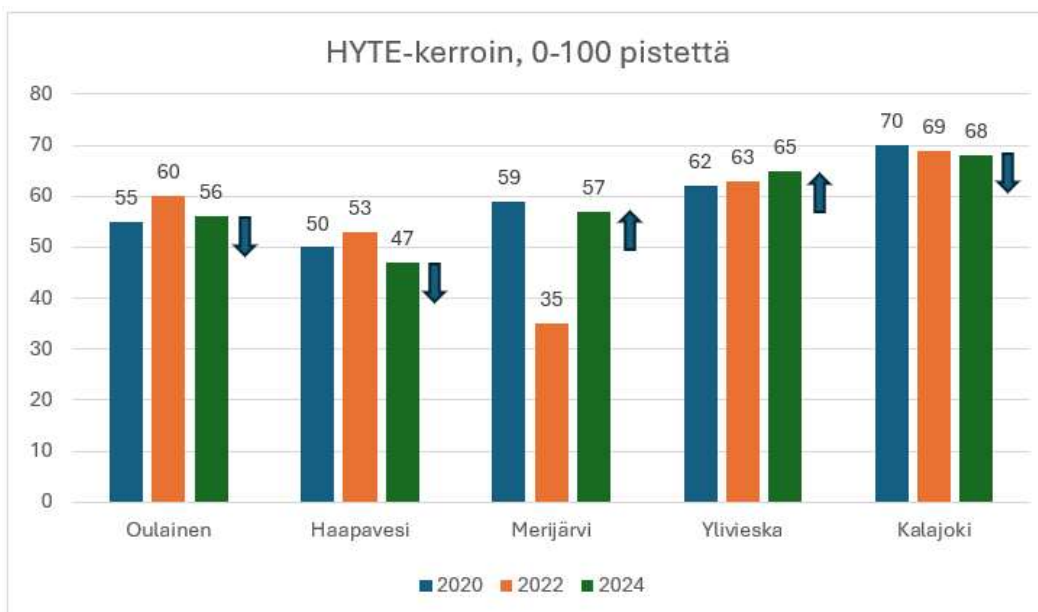
Oulaisten HYTE-kerroin on ollut viime vuosien ajan nousujohteinen, jolloin myös Oulaisten HYTE-lisäosa on noussut tasaisesti.

Kuva 1. HYTE-kertoimen muodostuminen.

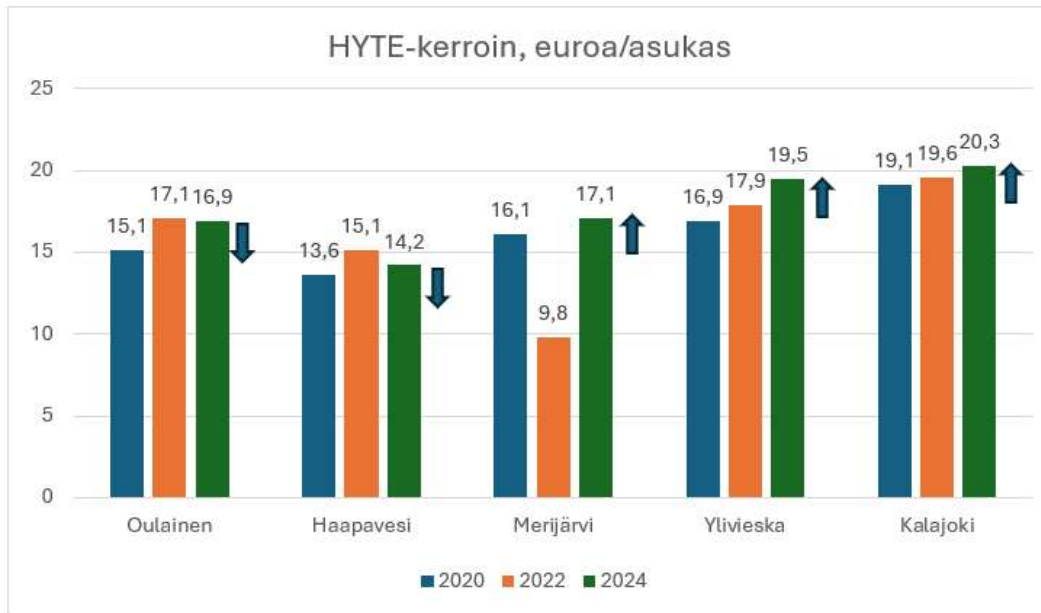
HYTE-kerroin muodostuu kahdenlaisista indikaattoreista



Kuva 2. HYTE-kertoimen vertailua lähikuntiin.



Kuva 3. HYTE-kerroin, euroa/asukas



Taulukko 2. Prosessi-indikaattorit (Oulainen).

Prosessi-indikaattorit	2022	2023	2024
Kuntajohto			
Valtuustolle raportoidaan vuosittain väestön elintavoista ja niissä tapahtuneista muutoksista	100	0	0
Kunnan talousarviossa ja taloussuunnitelmassa määritellään talousarviovuodelle mittarit, joilla seurataan väestön hyvinvoinnin ja terveyden edistämisen tavoitteiden toteutumista	100	100	100
Kunnan tarkastuslautakunnan arviointikertomuksessa arvioidaan valtuustokausittain kunnan hyvinvointi- ja terveystavoitteiden toteutuminen	100	100	100
Kunnassa toimii erikseen nimetty asiantuntija, suunnittelija tai vastaava, joka koordinoi hyvinvoinnin ja terveyden edistämistyötä	100	100	100
Kunnan palveluiden suunnittelussa ja kehittämisessä hyödynnetään asukasraateja ja foorumeja	0	100	100
Liikunta			
Lasten ja nuorten liikunta-aktiivisuutta raportoidaan vuosittain kunnan hyvinvointikertomuksessa tai vastaavassa kertomuksessa	0	-	100
Kunta kutsuu säännöllisesti koolle liikuntaseurojen ja yhdistysten yhteiskokouksen	100	-	100
Kunnassa järjestetään kohdennettuja liikkumisryhmiä liikuntaseuratoiminnan ulkopuolella oleville lapsille ja nuorille	100	-	100
Liikunnan edistämisestä vastaavat viranhaltijat osallistuvat toimielinten vaikutusten ennakoarviointiin	0	-	100
Kunnassa toimii liikunnan edistämistä käsittelevä poikkihallinnollinen työryhmä	100	-	100
Peruskoulut			
Kouluympäristön terveellisuuden ja turvallisuuden sekä koulu yhteisön hyvinvoinnin tarkastaminen kolmen vuoden välein	0	53	53
Oppilaiden poissaolojen kokonaismäärää seurataan koulussa	100	100	100

Koulussa on pitkät liikuntavälitunnit	52	56	56
Koulussa noudatetaan Valtion ravitsemusneuvottelukunnan kouluruokailusuositusta koululounaan ja välipalojen järjestämisessä	56	-	35
Kulttuuri			
Kunta madaltaa kulttuuriin osallistumisen kynnystä	0	0	0

Taulukko 3. Tulosindikaattorit (Oulainen).

Tulosindikaattori	2021	2023	Indikaattorin tavoitetaso
Kokee terveydentilansa keskinertaiseksi tai huonoksi, osuus 8. ja 9. luokan oppilaista	21,6	29,7	5 %
Ylipaino, osuus 8. ja 9. luokan oppilaista	14,3	18,7	5 %
Koulutuksen ulkopuolelle jääneet 17–24-vuotiaat, osuus vastaavan ikäisestä väestöstä	8,6	8,6	5 %
Toimeentulotukea pitkäaikaisesti saaneet 25–64-vuotiaat, osuus vastaavan ikäisestä väestöstä	0,9	0,9	0,50 %
Työkyvyttömyyseläkettä saavat 25–64-vuotiaat, osuus vastaavan ikäisestä väestöstä	9,8	9,9	5 %
Kaatumisiin ja putoamisiin liittyvät hoitojaksot 65 vuotta täyttäneillä henkilöillä verrattuna 10 000 vastaavan ikäiseen henkilöön	597,8	409,8	230 hoitojaksoa



5. TEAVIISARI

Terveyden ja hyvinvoinninlaitos toteuttaa Terveyden ja hyvinvoinnin edistämisen aktiivisuutta kartoittavaa TEAviisari-selvitystä kunnan eri palvelualueille kohdentuen. Tässä luvussa on esitetty TEAviisarin toteutumista Oulaisissa sekä vertailua suhteessa naapurikuntiin ja koko maan keskitulokseen.

TEAviisarissa arvioidaan muun muassa johtamista, sitoutumista, voimavaroja ja osallisuutta kunnan eri sektoreilla, kuten esimerkiksi kuntajohdon, perusopetuksen ja liikunnan osalta. Voit tutustua TEAviisariin tarkemmin [täältä](#).

Pisteet 0–24 välillä kuvaavat heikkoa tilannetta, 25–74 parannettavaa ja 75–100 hyvää tulosta.

Vuonna 2024 toteutettiin vain liikunnan TEA-viisarikysely. Liikunnan tulokset ovat maan keskitasoa.

Kuva 4. Oulaisten Teaviisarin tulokset.

Kaikki sektorit : Oulainen 2024



Taulukko 4. Teaviisarin vertailua alueittain.

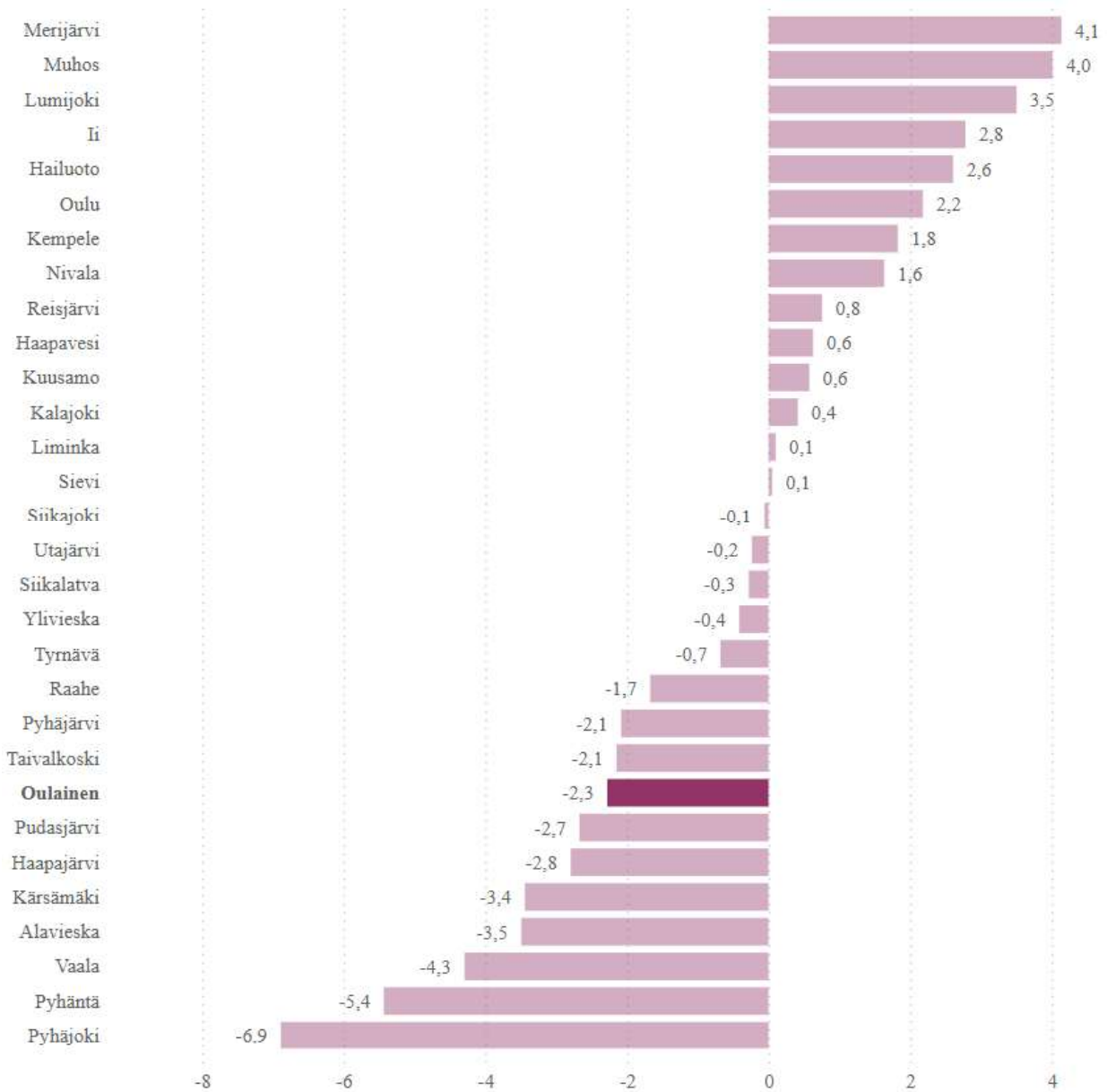
Pisteet	Oulainen	Pohjois-Pohjanmaan hyvinvointialue	Koko maa
Kaikki sektorit	61	71	70
Kuntajohto	46	81	83
Perusopetus	67	63	64
Lukiokoulutus	61	63	65
Ammatillinen koulutus	..	70	64
Liikunta	70	75	69
Hyvinvointialueet	..	51	59
Kulttuuri	61	75	72



6. ELINVOIMAINDIKAATTORI

Kunnan elinvoimaindikaattori kuvaa kunnan elinvoiman muutosta kahden viimeisen tilastoista saatavan ajankohdan välisenä aikana. Elinvoiman muutosta kuvataan indikaattorilla, jonka keskiarvo on =0. Jos indikaattori saa negatiivia arvoja se on ko. kunnassa kehittynyt huonommin. Indikaattori on yhdistetty muuttuja kunnan elinvoiman kannalta keskeisistä ulottuvuuksista: väestömuutos, työpaikkamuutos, verotulojen muutos, taloudellisen huoltosuhteen muutos ja koulutustason muutos. Ulottuvuudet vaikuttavat elinvoimaindikaattorin arvoon yhtäläisellä painolla. Oulaisten viimeisin elinvoimaindikaattori on -2,3 eli negatiivinen.

Kuva 5. Pohjois-Pohjanmaan elinvoimaindikaattorivertailua.



7. SAIRASTAVUUSINDEKSI

THL:n sairastavuusindeksin päivitys on muuttunut ja sen korvaa uusi kansallinen terveysterveysindeksi, joka yhdistää THL:n sairastavuusindeksi- ja Kelan terveysterveyspuntari -perinteet.

Kansallinen sairastavuusindeksi kuvaa kuntien väestön sairastavuutta suhteessa koko maan tasoon. Indikaattori muodostuu kymmenestä erillisestä sairausryhmästä, joita ovat syövät, sepelvaltimotauti, aivoverisuonitaudit, tuki- ja liikuntaelinsairaudet, vakavat mielenterveyden häiriöt, tapaturmat, muistisairaudet, keuhkosairaudet, diabetes ja alkoholisairaudet.

Indeksien laskennassa käytetään kolmen peräkkäisen vuoden tietoja, jotta voidaan varmistaa riittävä tapausmäärä väestöpohjaltaan pienemmilläkin alueilla ja vähentää satunnaisvaihtelun vaikutusta lukuun. Indeksiluvut voidaan tulkita kolmevuosittaisiksi keskimääräiseksi tasoksi sairastavuudessa.

Tilaston indikaattorit näkyvät noin kahden vuoden viiveellä. Viive johtuu tietolähteiden saatavuudesta niissä sairastavuusindikaattoreissa, joissa lähteenä käytetään kuolemansyytilaston tietoja.

Koko maan sairastavuusindeksi on 100. Tätä matalampi indeksi tarkoittaa keskimääräiset terveempää ja korkeampi indeksi keskimääräistä sairastavampaa väestöä. Ikävakiointi häivyttää tuloksista ikärakenteiden vaikutukset, jolloin tulokset soveltuvat alueiden väliseen vertailuun.

Ikävakioidun sairastavuusindeksin arvolla 122,5. voidaan vertailla, että oulaistelaiset ovat Pohjois-Pohjanmaan hyvinvointialueeseen ja koko maahan suhteutettuna sairastavampaa väestöä.

Taulukko 5. Sairastavuusindeksi.

Sairastavuusindeksi, ikävakioitu.

Alue	Sukupuoli	2020	2021	2022
Oulainen	Yhteensä	124,7	123,5	122,5
Pohjois-Pohjanmaan hyvinvointialue	Yhteensä	110,8	111,1	111,1
Koko maa	Yhteensä	100,9	100,9	100,0



8. ZEKKI-PRO-KYSELY

Pohde, Diak ja 26 kuntaa ovat keränneet ZekkiPro-kokemustietoa Pohjois-Pohjanmaan lapsilta ja nuorilta. Kysely on toteutettu 7–17-vuotiaille lapsille ja nuorille lokakuussa 2024. Kysely on toteutettu vanhempien kanssa kotona ja koulujen oppituntien aikana, riippuen lapsen iästä. Kyselyssä on ollut kolme kyselylinkkiä eri luokille: luokat 1–3 / 4–7 / 8.luokasta lukion 2. luokkaan.

Kyselyssä kartoitettiin nuorten elämän eri osa-alueita kymmenellä eri kysymyksellä. ZekkiPro-kysely järjestettiin vuonna 2024 ensimmäistä kertaa yhteistyössä Pohteen kanssa. Kysely antaa arvokasta ja reaaliaikaista tietoa niin maakuntamme kuin oman kuntamme nuorten hyvinvoinnista. Kyselystä saadut tulokset mahdollistavat tulevaisuudessa kuntien hyvinvointityön resurssien ja tavoitteiden suuntaamista mahdollisiin ongelmakohtiin.

Oulaisista kyselyyn vastasi yhteensä 663 nuorta. Vastaajista 91 henkilöä oli 7–9-vuotiaita, 357 henkilöä 10–13-vuotiaita ja 215 henkilöä 14–17-vuotiaita.

Oulaisten osalta 7–9-vuotiaiden sekä 10–13-vuotiaiden tulokset ovat Pohteen alueen keskiarvoa, mutta 14–17-vuotiaiden tulos on Pohteen keskiarvoa lähes kaikilla osa-alueilla heikompi.

Taulukko 6. ZekkiPro-kyselyn tuloksia ikäryhmittäin.

7–9-vuotiaat	Herääminen	Aamu- ja iltatoimet	Koulumatkat	Koulu	Koti	Ystävät	Tavarat	Harrastaminen	Turvallisuus	Elämä
Oulainen	7,2	8,1	9,3	8,4	8,8	9,2	9,2	8,7	9,4	8,9
Pohde	7,2	8,1	9,3	8,4	9,2	9,2	9,2	8,6	9,3	9,0

10–13-vuotiaat	Herääminen	Ponnistelu	Turvallisuus	Koulu	Koti	Ystävät	Tavarat	Harrastus	Itsetunto	Elämä	Kehollinen haikka	Uusiutu-haikka	Vamman elämä
Oulainen	6,2	7,0	8,9	7,2	9,2	8,9	8,9	8,6	7,6	8,1	8,4	8,6	8,7
Pohde	6,1	7,1	8,7	6,9	9,2	8,8	8,9	8,6	7,7	8,0	8,0	8,2	8,4

14–17-vuotiaat	Terveystilä	vaikeuksien voittaminen	Asumisolot	Pääääminen	Perhe	Ystävät	Talous	Väluudet	Itsetunto	Elämä	Kehollinen haikka	Uusiutu-haikka	Vamman elämä
Oulainen	7,3	6,9	8,5	7,3	8,7	7,7	7,6	7,4	6,5	7,3	7,6	7,2	8,3
Pohde	7,5	7,2	8,6	7,5	8,8	7,9	7,6	7,6	6,8	7,6	7,3	7,2	8,1

9. MINUN ARKENI JA ELÄMÄNI (MAE)-KYSELY

Pohjois-Pohjanmaan hyvinvointialue Pohde ja kaikki Pohjois-Pohjanmaan 30 kuntaa keräsivät yhteistyössä loppuvuodesta 2024 tietoa kuntalaisen hyvinvoinnista Minun Arkeni ja Elämäni -kyselyllä. Kysely oli tarkoitettu täysi-ikäisille asukkaille. Kyselyä koordinoi Pohde.

Kyselyssä vastaaja arvioi, millaiseksi hän tuntee oman hyvinvointinsa ja sen eri osa-alueet. Kyselyssä vastaaja myös kertoo, mitkä asiat saavat hänet voimaan hyvin ja kaipaako hän muutosta voidakseen hyvin. Kyselystä saadut tulokset auttavat kuntia, Pohdetta, järjestöjä ja muita tahoja kehittämään yhdessä asukkaille tarkoitettua apua, tukea ja palveluja.

Kyselyyn vastasi yhteensä 8102 Pohjois-Pohjanmaalla asuvaa ihmistä. Oulaisista vastauksia saatiin 384. Oulaistelaisista vastaajista 7 % oli nuoria aikuisia (18–29-vuotiaat), 25 % työikäisiä (30–49-vuotiaat), 22 % työikäisiä (50–64-vuotiaat), 28 % ikäihmisiä (65–74-vuotiaat) ja 18 % ikäihmisiä (yli 75-vuotiaat). Vastaajista naisia oli 71 % ja miehiä 29 %.

Elämäntilannetta kuvaavaan indikaattorin mukaan valtaosa vastaajista oli joko eläkeläisiä (45 %) tai palkansaajia (39 %). Vastaajista 23 % ei ollut lapsia.

Kyselyn perusteella vastaajien suurimmat huolet kohdistuvat taloustilanteeseen, muihin ihmissuhteisiin (kaverit ja ystävät), kehon terveyteen ja avun saantiin silloin, kun sitä tarvitsee.

Kuva 6. Kolme tärkeintä asiaa, joihin ihmiset kokevat tarvitsevansa muutosta.



10. MOVE! -TULOKSET

Move! on perusopetuksen 5. ja 8. vuosiluokkien oppilaille tarkoitettu fyysisen toimintakyvyn valtakunnallinen mittaus- ja palautejärjestelmä, jonka keskeisenä tarkoituksena on kannustaa omatoimiseen fyysisestä toimintakyvystä huolehtimiseen. Move! -mittaustuloksia hyödynnetään esimerkiksi koulujen liikunnanopetuksessa, kouluterveydenhuollon järjestämissä terveystarkastuksissa sekä valtakunnallisten, alueellisten ja paikallisten hyvinvointitoimenpiteiden suunnittelussa, seurannassa ja arvioinnissa.

Move! -järjestelmässä mitataan fyysisiä ominaisuuksia (kestävyys, nopeus, voima ja liikkuvuus), motorisia taitoja (tasapaino-, liikkumis- ja välineenkäsittelytaito) sekä havaintomotorisia taitoja.

Taulukko 7. Mittaustulosten määrät.

	Pojat	Tytöt	Yhteensä
Oulainen			
5. luokka	42	51	93
8. luokka	33	23	56
Yhteensä	75	74	149
Koko maa			
5. luokka	28041	26963	55004
8. luokka	28450	27408	55858
Yhteensä	56491	54371	110862

Taulukko 8. Tulosten yhteenveto: Oulainen. Tulokset on verrattu vuoden 2023 tuloksiin.

Osio	5. luokka pojat	5. luokka tytöt	8.luokka pojat	8.luokka tytöt
20 metrin viivajuoksu (mediaani, min:sek)	04:12 -00:21	02:52 -00:38	07:10 +02:24	05:14 +00:41
Vauhditon 5-loikka (mediaani, metriä)	7.20 -0.5	7.70 -0.1	10.00 +0	8.90 +0
Heitto-kiinniottoyhdistelmä (mediaani, krt)	9 -2	10 -1	16 +2.5	13 -2
Ylävartalon kohotus (mediaani, krt)	30,5 +4.5	40 +11	45 -14	29 -21
Etunojapunnerrus (mediaani, krt)	12,5 -9.5	21 -5	27 +6.5	31 -1
Liikkuvuus, yhteensä (keskiarvo %, kyllä)	83,9 +10.5	90 -4.2	87.1 +12.1	87.5 +2.7

11. JÄRJESTÖKUVAUS

Oulaisissa on aktiivinen ja laaja järjestökenttä. Oulaisten kaupunki näkee kolmannen sektorin (yhdistykset, seurat ja järjestöt) olevan tärkeä voimavara ja samalla järjestökenttä on kaupungin toiminnallinen ja strateginen ”kumppani”. Järjestöt pitävät kuntaamme aktiivisena ja tukevat omalla toiminnallaan ihmisten arjen hyvinvointia, viihtyisyyttä ja terveyttä. Oulaisissa oli vuoden 2024 lopussa 122 rekisteröityä järjestöä.

Oulaisten kaupunki ylläpitää järjestöluetteloa. Oulaisten järjestöyhdyshenkilönä toimii liikunta- ja hyvinvointikoordinaattori. Vuoden 2024 aikana järjestöille pidettiin kaksi järjestöilttaa, osallisuusilta ja Euroopan kulttuuripääkaupunki Oulu 2026 -hankeinfo. Järjestöt saavat myös niin halutessaan hankeneuvontaa.

Oulaisten kaupunki tarjoaa järjestöille vuosittain haettavaksi avustuksia. Avustusmuotoina ovat olleet toiminta-avustus, kohdeavustus ja kannustusapuraha. Järjestöt ovat voineet tehdä kaupungin kanssa myös kumppanuussopimuksia (esimerkiksi sivukyltien hiihtolatujen ylläpitoon).

Siika-pyhäjokialueen Liitto ry:n purkauduttua Oulaisten kaupungille palautettiin 118 261 euroa, jotka tuli käyttää kunnissa olevien yhdistysten, järjestöjen tai osuuskuntien tukemiseen. Oulaisten kaupunki päätti kohdentaa vuonna 2024 seuraavasti (käytettävä tulevan kolmen vuoden aikana): Väinölänrannan kesäteatterin katsomon katos 20 000 euroa, yhdistysten järjestämät tapahtumat 47000 euroa.

Paikalliset järjestöt tukevat kunnan ja hyvinvointialueen toimintaa eteenkin hyvinvointia edistävissä tehtävissä.



12. SUUNNITELMA KUNTALAISTEN HYVINVOINNIN EDISTÄMISESTÄ

Strateginen toimenpide vuosille 2025					
Strateginen tavoite	Strateginen toimenpide vuosille 2025	Mittari	Tavoitetila 2025	Vastuuyksikkö	
Elinvoimainen Oulainen					
Yleishallinto					
	Tasapainoinen talous on kaiken päätöksenteon taustalla	Vahva Oulainen - toimenpideohjelma Talousarvio 2025	Taseen ylijäämä Investoinnit	Taseen ylijäämä 200.000 € Investoinnit max. 1 milj. €/vuosi	Kaupunginhallitus
	Yrittäjyyden toimintaedellytysten parantaminen	Elinkeinopalveluiden organisoituminen	Uusien yritysten määrä sekä sijoitus Suomen Yrittäjien Kuntabarometrissa	Pohjois-Pohjanmaan alueella kuntabarometrin tavoitteena sijaluvulle 5	Kaupunginhallitus/Elinkeino- ja työllisyysjaosto
	Yrittäjyyden toimintaedellytysten parantaminen	Yritysvaikutusten arvioinnin huomioiminen päätöksenteossa	Yritysvaikutusten arviointien lukumäärä	Huomioidaan päätöksenteossa tarpeen mukaan	Kaikki toimielimet
	Asukasmäärän säilyttäminen ja kansainvälisyyden lisääminen	Asukasmäärän säilyttäminen	Asukasmäärä, ulkomaalaistaustaisten osuus	Asukasmäärä yli 6900, Ulkomaalaistaustaisten osuus 0,3 %	Kaupunginhallitus/Elinkeino- ja työllisyysjaosto
	Yrittäjyyden toimintaedellytysten parantaminen & Kaupungin elinvoimaisuuden parantaminen	Yhteistyön tiivistäminen elinkeinopalveluiden työnantajien ja verkostojen kanssa	Työttömyysaste, rekrylisän käyttö, asiakasmäärät, osallistujamäärät	Työttömyysaste 8,5 %, hankkeen osallistujamäärä (Infot, mäsit, rekrytapahtumat) 120	Kaupunginhallitus/Elinkeino- ja työllisyysjaosto

Sivistyslautakunta					
	Yrittäjyyden toimintaedellytysten parantaminen	Varhaiskasvatustilat järjestetään monituottajamallilla, joka mahdollistaa yksityisen yrittäjyyden. Yritysyhteistyötä tehostetaan erilaisten hankkeiden ja tapahtumien toteuttamisessa.	Yksityisen varhaiskasvatuksen palveluseteli ja yksityisen hoidon tuen lukumäärä 15–25 %	Laajennetaan yksityisen varhaiskasvatuksen määrää mahdollistamalla palvelusetelillä toimisen. Selvitetään paluuta ostopalveluun.	Sivistyslautakunta, varhaiskasvatus
	Kaupungin elinvoimaisuuden parantaminen	Edistetään toisen asteen yhdistelmä-tutkinto- ja korkea-asteopiskelua oppilaitos- ja työelämä yhteistyötä	Yhdistelmä-tutkintojen lukumäärä, työelämään tutustumisen lukumäärä, korkea-asteopintojen suorittaminen opintojen ohessa	Yhdistelmä-tutkintoja 10 kpl. Työelämään tutustumisen lukumäärä yksi vuosikurssi.	Sivistyslautakunta
Hyvinvointilautakunta					
	Kaupungin elinvoimaisuuden parantaminen	Säilytämme nykyisen hyvinvointitoimialan palvelut, päivitämme niitä kuntalaislähtöisesti sekä tuotamme monipuolisen toiminnan olemassa olevilla resursseilla. Toteutus yhteistyössä eri hallintokuntien, järjestöjen, yritysten sekä kuntien kanssa.	Eri palveluiden kävijä/käyttäjämäärät ja toteutetut tapahtumat sekä niihin osallistuneiden määrät. Yhteistyökumppaneiden määrä.	Hyvinvointipalvelut lisäävät paikkakunnan elinvoimaisuutta erilaisilla toimintoilla.	Hyvinvointilautakunta

	Tasapainoinen talous on kaiken päätöksenteon taustalla	Talousarvioon sopeutettu toiminta, nopea reagoitakyky, asiakaslähtöisyys ja luovat ratkaisut. Toiminnan kehittäminen hankkeiden avulla, eri hankkeisiin osallistuminen.	Talouden toteutuma, osavuositarkastukset. Hyvinvointitoimialalla saatava hankerahoituksen määrä (€); toteutuneet yhteistyöverkostot (kpl)	Nykyaikaiset hyvinvointipalvelut kehittyvät hankeyhteistyön avulla.	Hyvinvointilautakunta
	Kansainvälisyyden lisääminen	Kulttuurisen vuorovaikutuksen ja kansainvälisen toiminnan edistäminen, kulttuurisen monimuotoisuuden edistäminen	Kansainvälisyystoiminnan ja tapahtumien määrä (kpl) ja kansainvälisyystoimintaan osallistuneiden määrä (osall.) Järjestettyjen toimenpiteiden määrä	Kulttuurinen ja kansainvälinen vuorovaikutus lisääntyy erilaisilla toimilla hyvinvointipalveluissa	Hyvinvointilautakunta
	Veto- ja pitovoiman kasvattaminen	Yhdessä tuotetut tapahtumat ja paikallisen osaamisen esilletuonti. Tuomme kaupunkiamme esiin positiivisesti yhteistyön ja viestinnän kautta.	Tapahtumien ja tilaisuuksien määrä	Tapahtumat lisäävät yhteenkuuluvuutta ja aktiivisuutta sekä asukkaiden kiinnostusta paikkakuntaan	
Tekninen toimi					
	Tasapainoinen talous on kaiken päätöksenteon taustalla	Budjettikuri	Budjetin toteutuminen	Pysytään budjetissa ± 5 % toimintakatteesta	Tekninen lautakunta
		Rakennuskannan vähentäminen kaupungin omistuksesta	Poistettu epätaloudellisia rakennuksia kaupungin omistuksesta	3 kpl	Tekninen lautakunta
		Jätevesilaitoksen tuottojen riittävyys	Tuotot kattavat kulut	Tuottojen avulla voidaan tehdä poistoja ylimääräisenä 100 000 €	Viemäriiikelaytos

	Veto- ja pitovoiman kasvattaminen	Kaupungin oma rakentaminen tukee veto- ja pitovoiman kasvattamista	Suunnitelma keskusta-alueesta valmis junaradan länsipuoleiselta osalta	Keskusta-alueesta on suunnitelma valmiina Oulas korttelin osalta	Tekninen lautakunta
	Kaupungin elinvoimaisuuden parantaminen	Jätevesijärjestelmän uusiminen	Jätevedenpuhdistamo valmis	Uusi jätevedenpuhdistamora kennus on valmistunut	Viemäriiikelaytos

Strateginen toimenpide vuosille 2025					
Strateginen tavoite	Mittari	Tavoitetila 2025	Vastuuyksikkö		

Hyvinvoiva Oulainen					
----------------------------	--	--	--	--	--

Yleishallinto					
----------------------	--	--	--	--	--

	Kuntalaislähtöiset palvelut ja investoinnit palveluihin & Eriarvoisuuden vähentäminen	Portin asiakaspalveluun panostaminen, maahanmuuttajien palveluiden kehittäminen, TE-palveluiden siirtyminen työllisyysalueiden järjestämisvastuulle	Asiakastytyväisyyskyselyt	Yhteistyön rakentaminen työllisyysalueen sisällä ja KOTO-palveluiden tehokas tuottaminen kuntien yhteistyönä	Kaupunginhallitus/Elinkeino- ja työllisyysjaosto
	Osallisuus ja yhteistyö kuntalaisten, järjestöjen ja sidosryhmien kanssa	Tietoisuuden lisääminen päätöksenteosta, vaikuttamismahdollisuuksista, osallistumismahdollisuuksista, kaupungin palveluista, toiminnasta ja tapahtumista	Some-julkaisujen kattavuus, erilaiset kyselyt	Viestinnän tavoitettavuuden parantaminen, kuntalaiskyselyn toteuttaminen	Kaupunginhallitus
	Kaupungin henkilöstön työhyvinvoinnin ylläpitäminen ja kehittäminen	Työhyvinvointiin panostaminen, sairauspoissaolojen vähentäminen	Työhyvinvointikysely, sairauspoissaolopäivien määrän väheneminen	Työhyvinvointikyselyn toteuttaminen, sairauspoissaolopäivien vähentyminen 3 pvä/hlö/vuosi	Kaupunginhallitus

Sivistystoimi					
Kuntalaislähtöiset palvelut	Kolme toimivaa ja terveellistä päiväkotia	Päiväkotien mittarina käyttöaste	Päiväkodit saadaan käyttöön ja täyttöasteet 90 %	Sivistyslautakunta / Varhaiskasvatus	
Kuntalaislähtöiset palvelut	Nykyisten opetusresurssien turvaaminen	Tunti-kehiksen ja henkilökunnan määrä oppilaskohtaisesti	Opetuksen resurssit oppilasta kohden samalla tasolla	Sivistyslautakunta	
Liikunta- ja kulttuuripalveluihin panostaminen	Hyvinvoiva koulu - monialaisen oppimiskokonaisuuden toteuttaminen peruskouluilla	Kouluterveyskysely, Oppilaskuntatoiminta, Move-testit, Yhteisöllinen opiskeluhoito	Yhteisöllinen, osallistava ja hyvinvointia tukeva toimintakulttuuri	Rehtorit, koulunjohtajat	
Kuntalaislähtöiset palvelut, eriarvoisuuden vähentäminen	Oppimisen tuen kehittäminen	Erityisopettajien lukumäärä, tuntiopetuksen tuntimäärä / oppilas		Sivistyslautakunta	
Kuntalaislähtöiset palvelut, eriarvoisuuden vähentäminen	Jokainen nuori jatkaa opiskelua peruskoulun jälkeen ilman erityisiä toimenpiteitä	Päätötodistuksen saaneet oppilaat 100%, jatko-opiskelupaikka valmistumisen jälkeen 100%	Yhteistyön tiivistäminen lukion, Jedun ja muiden koulutuksen järjestäjien kanssa	Sivistyslautakunta	
Kuntalaislähtöiset palvelut, eriarvoisuuden vähentäminen	YO-kirjoitusten tulokset, keskeyttämisprosentti	Tulokset yli valtakunnan keskiarvon, keskeyttämisprosentti alle 10%		Sivistyslautakunta	
Kuntalaislähtöiset palvelut	Kehitetään koulujen ja varhaiskasvatus yksiköiden toimintakulttuuria jaettua johtajuutta vahvistamalla. Yksiköiden henkilökuntaa osallistetaan kehittämään toimintakulttuuria	Johtajien jaettu johtajuus ja työnjako		Sivistyslautakunta	

	Kuntalähtöiset palvelut	Varhaiskasvatuksen, esi- ja perusopetuksen ja lukion henkilökunnan pätevyudet. Virka/toimirakenne vastaa tarvetta ja kaikissa tehtävissä pätevät henkilöt	Virkojen lukumäärä ja pätevyysaste	90 % täytetty pätevillä henkilöillä	Sivistyslautakunta
Hyvinvointilautakunta					
	Kuntalähtöiset palvelut	Laaditaan uusi kuntalaislähtöinen hyvinvointisuunnitelma vuosille 2025-2029, jonka uusi valtuusto hyväksyy.	Suunnitelmaan kirjattavat mittarit	Laadittuja toimenpiteitä ryhdytään toteuttamaan ja suunnitelmia kirjataan vuoden 2026 talousarvioon ja investointiohjelmaan	Kaikki lautakunnat, kaupunginhallitus, kaupunginvaltuusto
	Liikunta- ja kulttuuripalveluihin panostaminen	Kuntalaisten liikkumisen lisääminen monialaisin toimenpitein; Hyvinvointipalveluiden henkilöstöresurssin vakiinnuttaminen ja nykyisten palvelujen ylläpito. Tilahallinnan nykyaikaistaminen.	Kouluterveyskyselyn tulokset; MOVE-mittausten tulokset, asiakkaiden antama palaute, vuosittaisen hyvinvointiraportin indikaattorit. Kulttuurityöntekijän toimen (60 %) perustaminen. Liikuntapaikkamestarin toimen perustaminen.	Liikkuminen lisääntyy yhteisesti sovittujen toimenpiteiden avulla, ennaltaehkäisevän työn merkityksen ymmärtämisen lisääminen; Yhteistoiminnallisesti järjestetyt palvelut, joihin on riittävä henkilöstöresurssi. Tehokas tilahallinta tukee aktiivista käyttöä.	Hyvinvointilautakunta

	Osallisuus ja yhteistyö kuntalaisten, eri järjestöjen ja sidosryhmien kanssa	Hyvinvointipalvelut toimivat avoimesti ja läpinäkyvästi tehden yhteistyötä vaikuttamistoimielinten, hallintokuntien, järjestöjen ja yritysten sekä naapurikuntien kanssa.	Osallistavan budjetin toteutuminen, kumppanuussopimusten määrä	Monipuolistettu resurssipohja palvelujen yhteistuotannossa.	Hyvinvointilautakunta
	Eriarvoisuuden vähentäminen	Moniarvoiset ja saavutettavat hyvinvointipalvelut mahdollistavat kaikille pääsyn laadukkaisiin sisältöihin.	Mittarit: Kotipalvelu. Kulttuurikaverit ja Kaiku-kortin käyttäjät. Harrastamisen Suomen mallin -kerhot. Hyvät asiakaspalvelu- ja omatoimijat.	Hyvinvointipalveluiden toiminta tuottaa kuntalaisille tasa-arvoiset mahdollisuudet harrastaa ja kokea elämyksiä. Kuntalaiset tietävät monipuolisesta palvelutarjonnasta, osaavat käyttää niitä ja palvelut ovat kaikkien saavutettavissa.	Hyvinvointilautakunta
Tekninen toimi					
	Liikunta- ja kulttuuripaikkoihin panostaminen	Väinölän teatterialueen rakentaminen	Alue valmis	Näyttämö rakennettu	Tekninen lautakunta
		Yhdyslatu pururadalta - Honkamajalle korjataan	Latualue korjattu	vähintään 50 % latualueesta korjattu	Tekninen lautakunta
	Monipuoliset kaava- ja tonttisuunnitelmat	Rakennetaan Bränderin kadun kaava-alue	Rakennettu valmiiksi ilman lopullista tiepäällystystä	Viemäri-, vesijohto ja sähkövalmiudet kaikilla tonteilla.	Tekninen lautakunta
		Uusia kaavaehdotuksia, ei sisällä tuulivoimakaavoja	Uusi kaavaehdotuksia vireillä 4 kpl	Uusia alustavia ehdotuksia 2 kpl	Tekninen lautakunta

	Kuntalaislähtöiset palvelut ja investoinnit	Teknisen toimen palautelaatikko	Järjestelmä otettu käyttöön	Järjestelmä on suunniteltu ja tilattu.	Tekninen lautakunta/Viemäriilik elaitos
Strateginen toimenpide vuosille 2025					
	Strateginen tavoite		Mittari	Tavoitetila 2025	Vastuuyksikkö
Viihtyisä Oulainen					
Yleishallinto					
	Kaupunkikeskustan sekä vesistöalueiden viihtyisyyden parantaminen & Kaupungin elinvoimaisuuden parantaminen	Kaupungin keskustan kehittämissuunnitelma (Oulas-kortteli)	Keskusta-alueen kehittämissuunnitelman eteneminen	Keskusta-alueen kehittämissuunnitelman eteneminen	Kaupunginhallitus
	Kestävän kehityksen huomioiminen päätöksenteossa	Ekologisesti, taloudellisesti, sosiaalisesti sekä kulttuurillisesti kestävä päätöksenteko	Ennakkovaikutusten arviointi	Päätösesitysten vaikutusten arviointi ennen päätöksentekoa	Kaikki toimielimet
Sivistystoimi					
	Turvallinen ja viihtyisä toimintaympäristö	Henkilökunnalle ja asiakkaille järjestetty kysely. Väinölän tapahtumapuiston käyttö myös sivistyspalvelujen osalta mm. koulujen tilaisuuksia puistoon.	Henkilökunnalle ja asiakkaille järjestetty kysely	Likert-asteikolla (1–5) keskiarvo yli 4.0	Sivistyslautakunta
Hyvinvointilautakunta					
	Kaupunkikeskustan sekä vesistöalueiden viihtyisyyden kohtaaminen	Hyvinvointipalveluiden eri toimintaympäristöihin panostaminen parantaen saavutettavuutta ja käytettävyyttä.	Viihtyisän luonto- ja kulttuuriympäristöjen käyttöön tuotetut palvelut. Tapahtuma- ja kävijämäärät, kuntalaisten antama palaute.	Väinölänrannan tapahtumapuiston toiminta käynnistynyt. Viihtyisät tilat ja lähiliikuntapaikat palvelevat kuntalaisia.	Hyvinvointilautakunta, tekninen lautakunta, kaupunginvaltuusto

	Kestävän kehityksen huomioiminen päätöksenteossa	Tehokkaat energiaratkaisut ja korkea tilojen käyttöaste. Tilasuunnittelussa huomioidaan monikäyttöisyys ja toimintasisällöt. Luonto- ja ympäristökasvatus osana toimintaa.	Energiakulutuksen muutos ja käyttöaste	Valmiit tila- ja energiasäästösuunnitelmat ja toimenpiteet kulutuksen vähentämiseksi	Hyvinvointilautakunta, tekninen lautakunta, kaupunginvaltuusto
Tekninen toimi					
	Infran ja liikenneyhteyksien toimivuus	Katuverkoston väylien uusiminen	Uusittu päällysteitä 3 km	1,5 km	Tekninen lautakunta
	Infran ja liikenneyhteyksien toimivuus	Katuverkoston rakentaminen	0,5 km	0,25 km	Tekninen lautakunta
	Infran ja liikenneyhteyksien toimivuus	Hulevesien johtamisen suunnittelu	Sadevesiviemäreiden puhdistaminen	25 % puhdistettu (km määrä)	Tekninen lautakunta
	Esteetön ja turvallinen elinympäristö	Kesäkunnossapito: Katujen siivous, lanaus, jne	Palautteita huonosta katujen kunnosta < 10 kpl	< 10 kpl	Tekninen lautakunta
	Esteetön ja turvallinen elinympäristö	Talvikunnossapito: Hyvin hoidetut liikennealueet	Palautteita < 20 kpl	< 20 kpl	Tekninen lautakunta
	Esteetön ja turvallinen elinympäristö	Kukkapuistojen rakentaminen	Tehty 2 kpl kukkapuistoja	1 kukkapuisto valmistunut	Tekninen lautakunta
	Kestävän kehityksen huomioiminen päätöksenteossa	Hankinnoissa mukana hiilineutraalisuus tavoitteet	Miten monessa hankinnassa on ollut hiilineutraaliuustavoitte? %-osuus	yli 70 % hankinnoista sisältää hiilineutraalisuus-asioita	Tekninen lautakunta



Sydämessä. Oulainen.

Hyvinvointiraportin työryhmä:

Jyri Hämäläinen, liikunta- ja hyvinvointikoordinaattori
Päivi Keisanen, kaupunginjohtaja
Sanna Mäyrä, hyvinvointijohtaja
Ari Sarpola, sivistysjohtaja
Ossi Laakso, tekninen johtaja
Henna Nabb, varhaiskasvatusjohtaja
Sari Vierimaa, työllisyyspäällikkö
Sirpa Järvelä, kaupunginhallituksen edustaja
Kaija Sepponen, Kaatuneitten Omaisten Oulaisten yhdistys
Emma Matikainen, nuorisovaltuuston edustaja