

Piipsjärven päiväkotiki



Kiinteistöstrategiasta

Kaupunginvaltuusto Pöytäkirja 13.03.2024/Pykälä 24

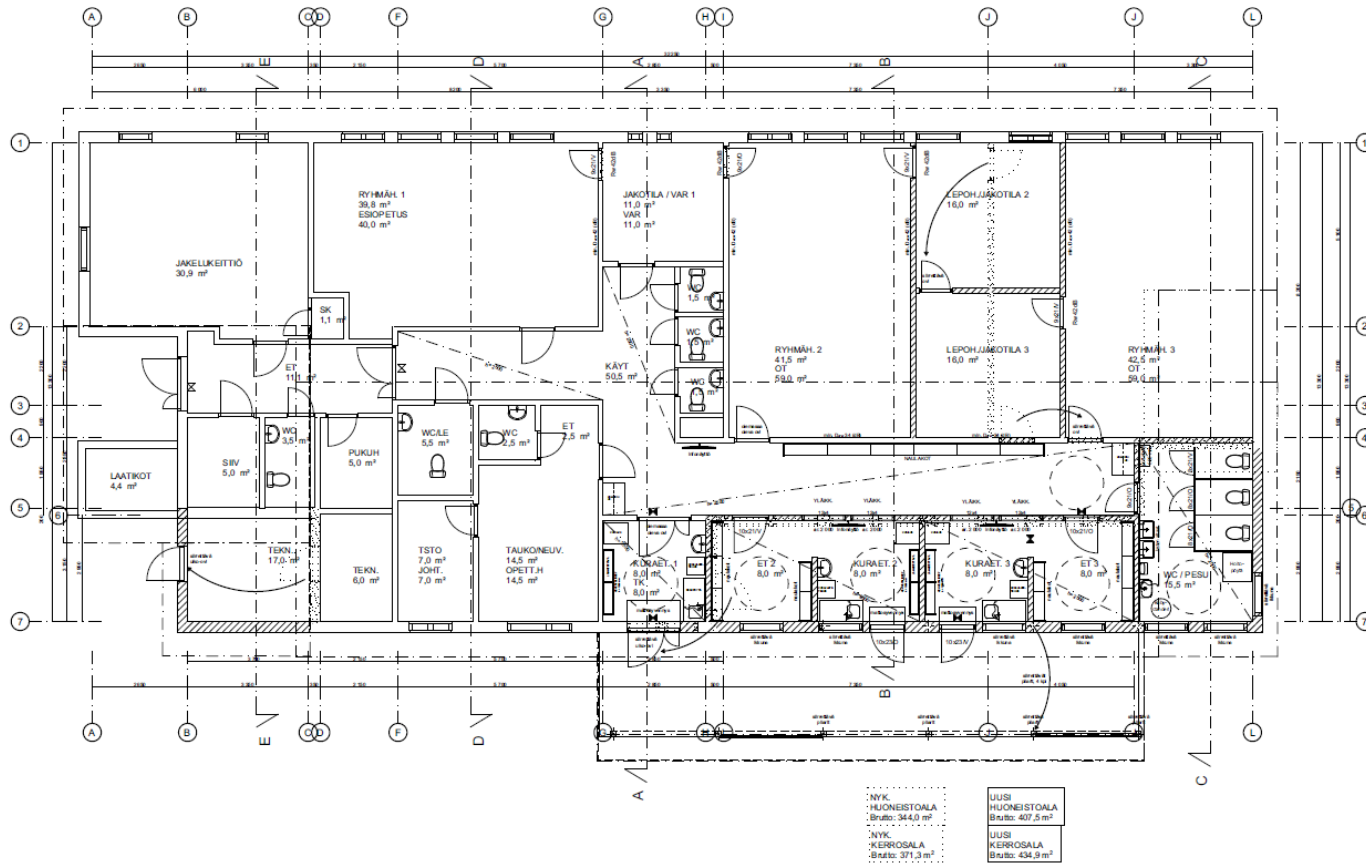
Metsolan päiväkodille on tehty kattava korjaustarpeen arviointi kesällä 2023. Tämän perusteella tulee varautua päiväkodin korjaamiseen seuraavien 5 vuoden aikana. Päiväkodin tekniikka on vanhentunutta ja sen uusimisen aika on käsillä. Myös lämpötekniset rakenteet ovat korjauksen tarpeessa. Korjauskustannukset ovat kuitenkin suuret, joten kannattaa miettiä myös mahdollisuutta rakentaa uusi päiväkoti, vuokrata se sijoittajalta tai sijoitetaanko muihin kaupungin omistamiin rakennuksiin. Tämä vertailu tulee tehdä ennen kuin korjauksia aloitetaan suunnittelemaan, jotta päiväkotitoiminta voidaan turvata pitkälle tulevaisuuteen.

Piipsjärven koulun muuntamisesta päiväkotikäyttöön vähintään kahdelle varhaiskasvatusryhmälle tulee tehdä päätös kevään 2024 aikana. Samalla tulee sitoutua lämmitysjärjestelmän uusimiseen, mikäli rakennus tulee päiväkotikäyttöön.

Perusteita ja ajatuksia

- Piipsjärven erinomainen kiinteistö liikuntasaleineen jää koulun siirron jälkeen käyttämättömäksi.
- Metsolan päiväkoti vaatii remontti-investointeja mm. ilmastointi, ikkunat ym. sekä aidan uusimisen. Kustannuksista on arvoitu noin 500 t€
- Piipsjärven koulun tilat sopisivat erinomaisesti päiväkoti käyttöön, toki siellä joudutaan tekemään huone muutoksia, rakentamaan kosteat tilat eteisille ja lämmitysjärjestelmä pitäisi päivittää öljystä maalämpöön. Pihan kalustus ja aita pitäisi rakentaa.
- Arkkitehtitoimisto Jorma Paloranta on tehnyt muutossuunnitelman koulurakennukselle.
- Kouluun voisi rakentaa kolmeryhmäisen päiväkodin noin 50 lapselle. Alustava arvion talon muutostöille on noin 500 t€ ja lisäksi piha-alueen kunnostus noin 100t€
- Päiväkodiksi rakentamisen myötä liikuntasali jäisi edelleen liikuntapaikaksi kuntalaisille. Liikuntasali on paljon käyttökelpoisempi kuin Metsolan liikuntatila.
- Piipsjärven päiväkoti olisi tämän hetken 2019 - 2024 syntyneistä lapsista noin 40 lähipäiväkoti.
- Keskustan päiväkodeista alueen lapset voisivat siirtyä Piipsjärven päiväkotiin ja Metsolan lapset siirtyisivät sitten Laukkalinnan ja Hiirenmutkan päiväkoteihin. Myös esim. Ouluun töihin suuntaavat voisivat jättää lapsensa matkan varrella Piipsjärven päiväkotiin. Metsolan neljästä ryhmästä esikoululaisten ryhmä voisi siirtyä nykyisiin esikoulutiloihin Laukkalinnassa ja Juho Oksalla sekä tarvittaessa Jauhinkankaalle. Vai olisiko yksi Piipsjärven ryhmistä esikouluryhmä, jolloin siellä olisi pienten ryhmä, isojen ryhmä ja eskari?
- Olisiko joku painotteisuus päiväkodissa: esimerkiksi liikunta- ja luontopainotteinen?
- Mikä on Metsolan kiinteistön kohtalo?

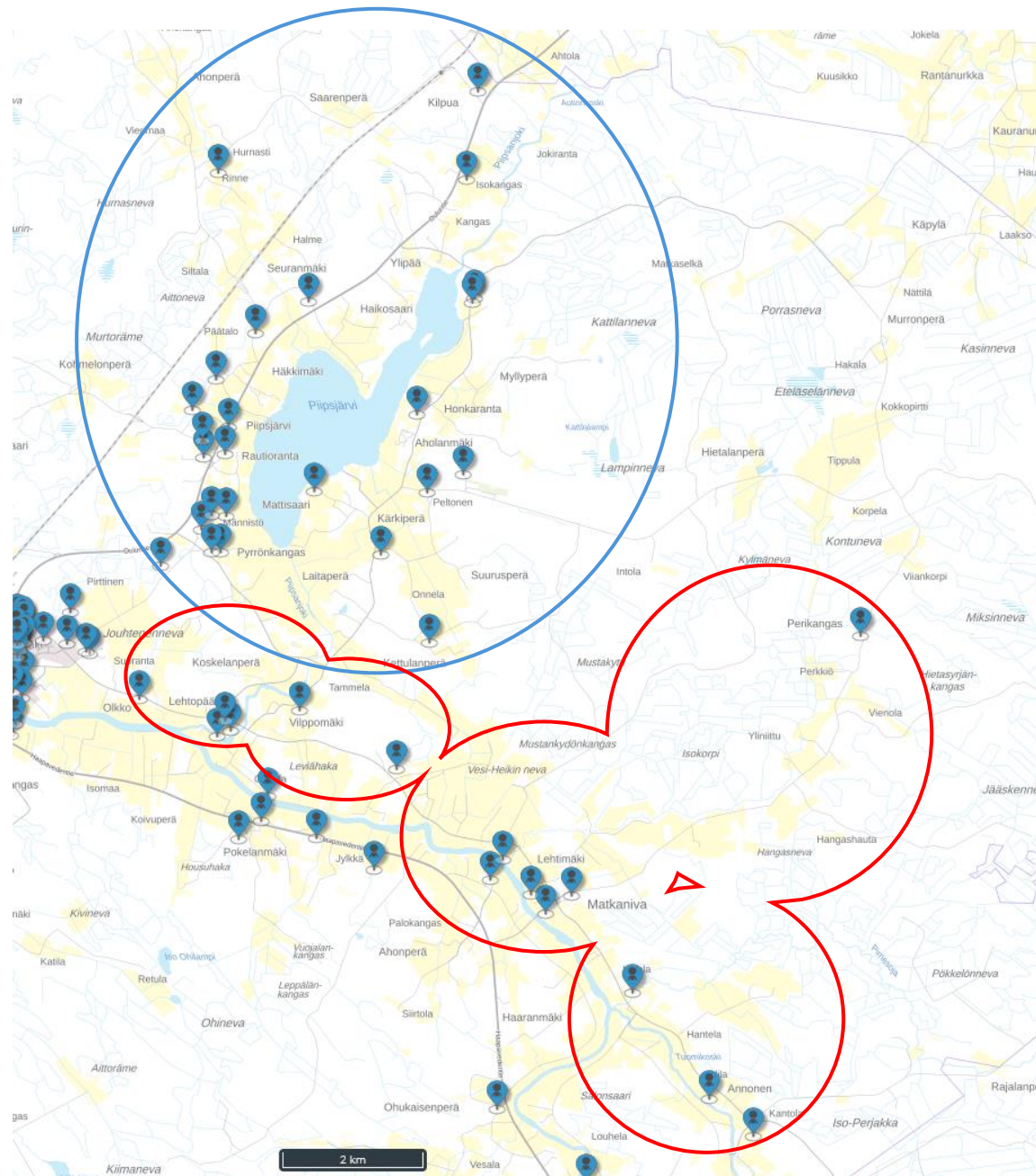
Muutosuunnitelma



Piipsjärven alueen lapset

2019 – 2024 syntyneet (Facta 25.4.2024)

- Piipsjärven **ympärillä** on noin 25 lasta ja Lehtopää-Matkanivan alueella noin 15, joiden **lähipäiväkoti** olisi Piipsjärvi
- Jos samassa osoitteessa asuu useampi päiväkotilapsi, ne näkyvät vain yhtenä pisteenä kartalla.



Lasten lukumäärä 2018 – 2023 (31.5.2024)

Lähikoulu	Syntymävuosi						Yhteensä	syntyneitä km
	2018*	2019*	2020*	2021*	2022*	2023*		
Jauhinkangas	6	13	7	8	10	4	48	
Juho Oksa	36	26	32	34	35	32	195	
Piipsjärvi + Lehtopää	6	10	6	5	9	11	47	
Matkaniva	2	2	8	4	4	6	26	
Petäjäsoski	4	1	7	3	6	4	25	
Yhteensä	54	52	60	54	64	57	341	56,8

Päiväkotilapsia							
80 %	43	42	48	43	51	46	274
70 %	38	36	42	38	45	40	239

Päiväkodeissa	paikkoja	lapsia	eskari	lapsia
Laukkalinna	91	88	21	107
Metsola	77	79	19	79
Hiirenmutka	77	67	0	
Perhepäivähoito	9	9	0	
Palveluseteli	5	4	0	
	259	247	40	186

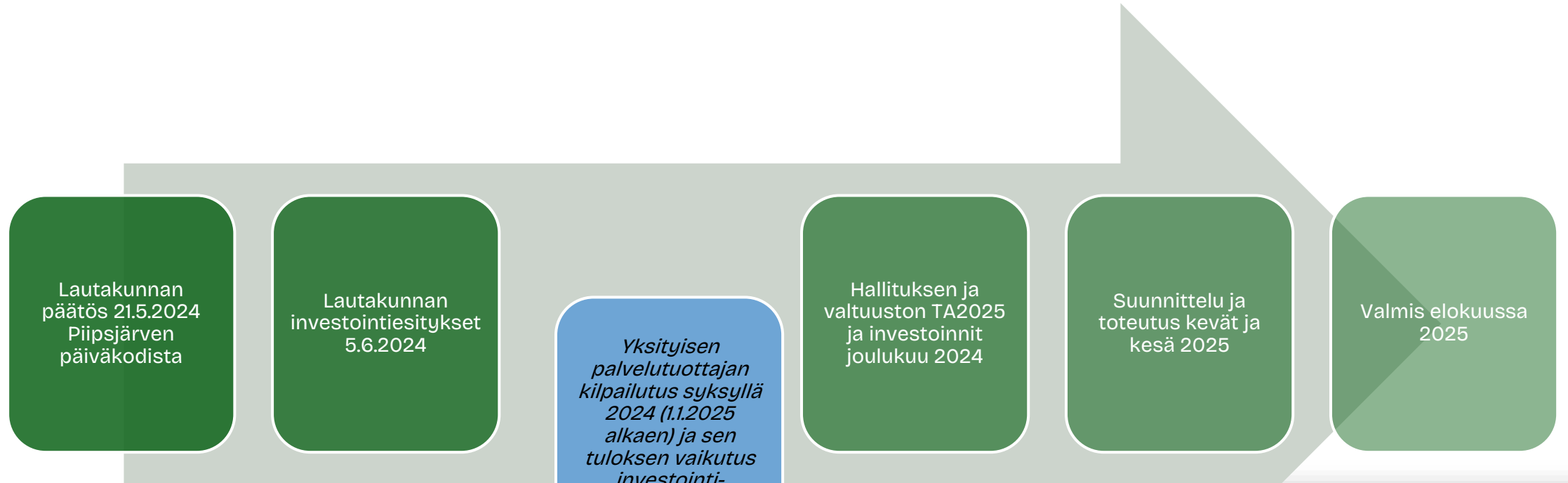
Kodinhoidon tuella		
2021 synt	11	
2022 synt	22	
2023 synt	7	ikäluokasta
	40	22,9 %

Kustannusvertailu

*Toki muistettava, että Metsolassa on 4 ryhmää (77 paikkaa)
ja Piipsjärvellä 3 ryhmää (56 paikkaa)*

Talousarvio 2024	Metsola	Piipsjärvi	Erotus
Kiinteistökustannukset	143 540€	96 155€	19 385€
- Sisäinen vuokra	114 540€	59 355€	55 185€
- Poistot	29 000€	36 800€	- 7 800€
- Poistojen lisäys 600 t€ 20v		30 000€	-30 000€
Salin ulkop. käytön vuokratulo		2 000€	2 000€
Lapsipaikkakohtaisesti	1 864 €/paikka	1 681 €/paikka <i>Lisäpoistojen jälkeen 2 217 €/paikka</i>	

Aikataulu



Lisäselvityksiä

- Vanhemmille suunnattu kysely on tehty 27.5-2.6. Vastauksia tuli ??.
- Piipsjärven Eskarikoulu aiheuttaa kulkuongelmia, kun kaikkien vanhempien pitää kuljettaa lapset Piipsjärvelle. Toisaalta se ei vapauta kuin yhden tilan Laukkalinnasta ja Juho Oksalta ja silloin Metsolan lapset eivät sovi nykyisiin tiloihin ja voiko Juho Oksan eskariluokasta tehdä VaKa-ryhmän tilaa? Ei toisaalta ratkaise kiinteistöongelmaa, koska Metsola jää myös käyttöön.
- Saneerausaikataulu olisi myös nopeutettuna mahdollista toteuttaa jo syksyyn 2025.
- Saneerauksen laajuus olisi myös syytä pohtia eli kuinka "uusi" halutaan eli onko ihan kaikkia tiloja saneerattava. Muistettava, että Piipsjärven koulu on "vasta" kymmenen vuotias rakennus. Voidaanko päiväkotia ja pihaa kalustaa Metsolan kalusteilla?
 - Voidaanko esimerkiksi liikunta/luontopainotteisen päiväkodin rakentamiseen hyödyntää hankerahoitus?
- Piipsjärven koulun ja liikuntasalin tyhjillään pitäminen pari kolme vuotta käyttämättömänä odottamassa mahdollista uutta käyttöä on turhaa ja kallista.
- Metsolan välttämättömät korjauskustannukset ovat ??? €, Voiko niitä jättää tekemättä, jos Piipsjärven päiväkotia avautuisi 2025? Millaiset kustannukset Piipsjärven kiinteistöjen ylläpidosta, kun ne "jäävät peruslämmöille"?
- Jos saneeraus tehdä 2025, voiko liikuntasali jäädä 2024-2025 lukukaudeksi kuntalaisten käyttöön?
- Vain Metsolan lapsille voidaan osoittaa Piipsjärven päiväkotia uudeksi hoitopaikaksi. Muille siirto onnistuu vapaaehtoista tietä eli jos vanhemmat haluavat siirron. Uusille päiväkotilapsille voidaan toki osoittaa Piipsjärven päiväkotia hoitopaikaksi.
- Henkilöstön siirtoa varten pitänee käydä YT-prosessi.

Webropol kysely vanhemmille

Piipsjärven päiväkoti



Oulaisten kaupunki selvittää Piipsjärven koulun muuttamista Piipsjärven päiväkodiksi. Päiväkodista tulisi noin 50 paikkainen ja kolmeryhmäinen. Oulaisten kaupungin valtuuston kiinteistöstrategian mukaisesti päätös pitäisi tehdä kevään 2024 aikana

"Piipsjärven koulun muuntamisesta päiväkotikäyttöön vähintään kahdelle varhaiskasvatusryhmälle tulee tehdä päätös kevään 2024 aikana. Samalla tulee sitoutua lämmitysjärjestelmän uusimiseen, mikäli rakennus tulee päiväkotikäyttöön."

Sivistyslautakunta tekee asiasta esityksen ja valtuusto päättää lopulta asiasta. Jos muutos päätetään toteuttaa, niin alustava aikataulu olisi, että päiväkotia olisi käytössä syksyllä 2025.

Ajatuksia:

- Piipsjärven erinomainen kiinteistö liikuntasaleineen jää koulun siirron jälkeen käyttämättömäksi.
- Metsolan päiväkoti vaatii remontti-investointeja mm. ilmastointi, ikkunat ym. sekä aidan uusimisen. Kustannuksista on arvioitu noin 500 t€
- Piipsjärven koulun tilat sopisivat erinomaisesti päiväkotia käyttöön, toki siellä joudutaan tekemään huone muutoksia, rakentamaan kosteat tilat eteisille ja lämmitysjärjestelmä pitäisi päivittää öljystä maalämpöön. Pihan kalustus ja aita pitäisi rakentaa.
- Kouluun voisi rakentaa kolmeryhmäisen päiväkodin noin 50 lapselle. Alustava arvion talon muutostöille on noin 500 t€ ja lisäksi piha-alueen kunnostus noin 100t€
- Päiväkodiksi rakentamisen myötä liikuntasali jäisi edelleen liikuntapaikaksi kuntalaisille. Liikuntasali on paljon käyttökelpoisempi kuin Metsolan liikuntatila.
- Piipsjärven päiväkotia olisi tämän hetken 2019 - 2024 syntyneistä lapsista noin 40 lähipäiväkoti.

Mikä on asuinalueesi

- Keskustan alue
 Piipsjärven ympäristön alue
 Lehtopään alue
 Muu alue

Olisiko Piipsjärven päiväkoti teidän perheelle mieluinen päiväkoti?

- ei
 kyllä

Olisiko Piipsjärven päiväkoti yleensä lainkaan tarpeellinen?

- ei
 kyllä
 en osaa sanoa

Jos Piipsjärven päiväkoti olisi esimerkiksi luonto- ja liikuntapainotteinen päiväkoti, olisiko se silloin houkutteleva vaihtoehto perheenne lapsien varhaiskasvatuspaikaksi?

- ei
 kyllä
 en osaa sanoa

Jos Piipsjärven päiväkodissa olisi jokin painoalue, mikä se voisi olla? Esimerkiksi luonto-, liikunta-, musiikki-, kädentaidot- tai taidepainotteinen tai jokin muu?

Vapaa sana Piipsjärven päiväkotiin liittyen

Webropol – kyselyn tulokset

	Mieluinen		
	Ei	Kyllä	Yhteensä
Keskusta	90	5	95
Piipsjärvi	1	20	21
Lehtopää	5	3	8
Muu	15	4	19
Yhteensä	111	32	143

Mieluinen	
Ei	Kyllä
94,7 %	5,3 %
4,8 %	95,2 %
62,5 %	37,5 %
78,9 %	21,1 %
77,6 %	22,4 %

	Tarpeellinen			
	Ei	Kyllä	EOS	Yhteensä
Keskusta	38	23	34	95
Piipsjärvi	1	20		21
Lehtopää	1	4	3	8
Muu	3	8	8	19
Yhteensä	43	55	45	143

Ei	Kyllä	EOS
40,0 %	24,2 %	35,8 %
4,8 %	95,2 %	0,0 %
12,5 %	50,0 %	37,5 %
15,8 %	42,1 %	42,1 %
30,1 %	38,5 %	31,5 %

	Liikunta/luontopainotteisuus			
	Ei	Kyllä	EOS	Yhteensä
Keskusta	60	20	15	95
Piipsjärvi	1	19	1	21
Lehtopää	1	7		8
Muu	6	10	3	19
Yhteensä	68	56	19	143

Ei	Kyllä	EOS
63,2 %	21,1 %	15,8 %
4,8 %	90,5 %	4,8 %
12,5 %	87,5 %	0,0 %
31,6 %	52,6 %	15,8 %
47,6 %	39,2 %	13,3 %