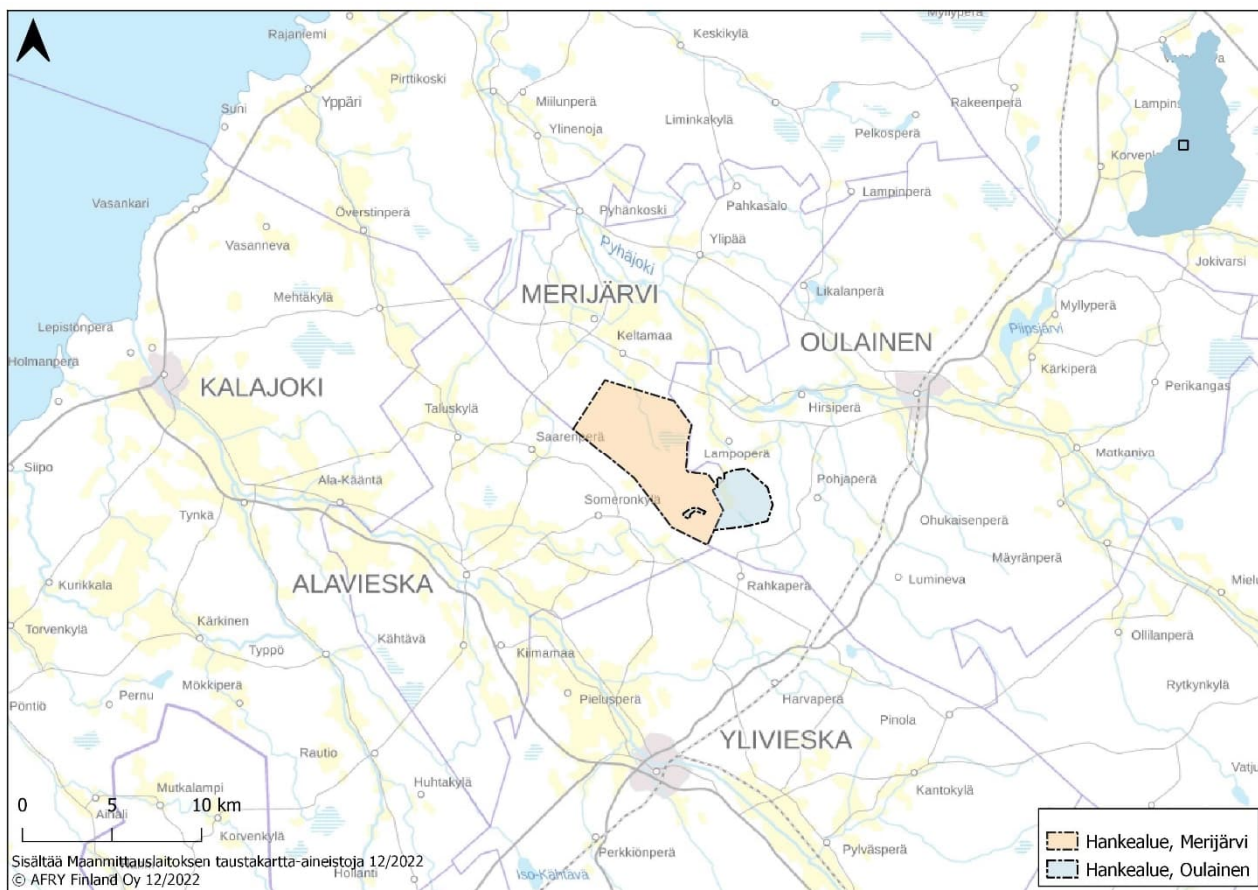


10.8.2023



Merijärven kunta ja Oulaisten kaupunki

Kettukankaan tuulivoimapuiston osayleiskaavat

Oulaisten kaupunkia koskeva

Osallistumis- ja arviointisuunnitelma



ILMATAR



AFRY
AF POYRY



AFRY
Ä F P Ö Y R Y

SISÄLLYS

1	Johdanto ja yleiskaavan tarkoitus.....	3
2	Suunnittelualue	4
3	Tavoitteet.....	5
3.1	Kansalliset tavoitteet.....	5
3.2	Maakunnalliset tavoitteet.....	6
3.3	Hankkeen tavoitteet	7
4	YVA-menettely.....	8
4.1	YVA-menettelyssä arvioitavat vaihtoehdot.....	8
5	Suunnittelun lähtökohdat ja kaavoitustilanne	11
5.1	Maankäyttö- ja rakennuslaki	11
5.2	Valtakunnalliset alueidenkäyttötavoitteet	12
5.3	Maakuntakaavat	12
5.3.1	Pohjois-Pohjanmaan voimassa olevat maakuntakaavat.....	12
5.3.2	Pohjois-Pohjanmaalla valmisteilla oleva maakuntakaava.....	18
5.4	Yleiskaavat ja asemakaavat.....	19
5.5	Vireillä olevat kaavat.....	20
6	Laadittavat selvitykset.....	21
7	Arvioitavat vaikutukset.....	21
8	Osalliset.....	24
9	Osallistamisen ja vuorovaikutuksen järjestäminen.....	25
9.1	Aloituskvaihe.....	26
9.2	Valmisteluvaihe (luonnosvaihe).....	26
9.3	Ehdotuskvaihe.....	26
9.4	Kaavan hyväksyminen ja muutoksenhaku	27
9.5	Tiedottaminen.....	27
10	Kaavaprosessin yhteenveto.....	28
11	Alustava YVA-menettelyn ja kaavoituksen aikataulu.....	29
12	Yhteystiedot.....	30

1 JOHDANTO JA YLEISKAAVAN TARKOITUS

Osallistumis- ja arviointisuunnitelma on lakisääteinen (MRL 63 §) kaavan laatimiseen liittyvä asiakirja, jossa esitetään suunnitelma kaavan laatimisessa noudatettavista osallistumis- ja vuorovaikutusmenettelyistä sekä kaavan vaikutusten arvioinnista. Kaavoituksen vireille tulosta tulee ilmoittaa sillä tavoin, että osallisilla on mahdollisuus saada tietoja kaavoituksen lähtökohdista ja osallistumis- ja arviointimenettelyistä. Tässä suunnitelmassa kerrotaan, miten osallistuminen ja vuorovaikutus sekä kaavan vaikutusten arviointi tapahtuvat Kettukankaan tuulivoimapuiston osayleiskaavojen kaavaprosesseissa Merijärven kunnan ja Oulaisten kaupungin alueella.

Ilmatar Energy Oy:n hankekehitysyhtiö Ilmatar Merijärvi Oy suunnittelee enintään 29 tuulivoimalasta koostuvan Kettukankaan tuulivoimapuiston rakentamista Merijärven kunnan ja Oulaisten kaupungin alueille. Suunnittelualue käsittää yhtenäisen alueen, jonka pinta-ala on noin 44,5 km², josta 36 km² Merijärven kunnan ja 8,5 km² Oulaisten kaupungin alueella. Alue sijoittuu noin kolme kilometriä Merijärven keskustasta kaakkoon ja noin kymmenen kilometriä Oulaisten keskustasta lounaaseen. Suunnittelualueen eteläosassa Merijärven kunnan alueiden keskelle sijoittuu Oulaisten kaupungin noin 30 hehtaarin kokoinen enklaavi, joka on osa suunnittelualueita.

Kettukankaan tuulivoimapuiston osayleiskaavojen laadinnan tavoitteena on mahdollistaa tuulivoimapuiston sijoittuminen alueelle ja mahdollistaa korkeintaan 29 voimalaa suunnittelualueella. Kunkin tuulivoimalan yksikköteho on noin 7–10 MW ja kokonaiskorkeus enintään 350 metriä. Tuulivoimapuisto tulee koostumaan tuulivoimaloista perustuksineen sekä niitä yhdistävistä keskijännite- maakaapeleista ja alueelle rakennettavasta muuntoasemasta.

Hankkeen toteuttaminen edellyttää tuulivoimapuiston rakentamisen mahdollistavien osayleiskaavojen laatimisen alueelle. Yleiskaavan käyttöä tuulivoimarakentamisessa koskeva MRL:n muutos (134/2011) tuli voimaan 1.4.2011. Muutoksen myötä ns. tuulivoimakaavalla voidaan suunnitella tuulivoimarakentamista siten, että rakennusluvasta voidaan myöntää suoraan yleiskaavan nojalla. Kettukankaan osayleiskaavat laaditaan MRL:n 77 a §:n mukaisina kaavoina siten, että rakennusluvasta voidaan myöntää suoraan osayleiskaavan perusteella.

Ilmatar Energy Oy:n omistama hankeyhtiö Ilmatar Merijärvi Oy on tehnyt erilliset kaavoitusaloitteet Merijärven kunnalle ja Oulaisten kaupungille tuulivoimaosayleiskaavan laadinnan käynnistämiseksi Kettukankaan alueelle. Merijärven kunnanvaltuusto on hyväksynyt Kettukankaan tuulivoimahankkeen kaavoitusaloitteen omalta osaltaan 24.5.2022 (§ 14) ja Oulaisten kaupunginvaltuusto omalta osaltaan 30.11.2022 (§ 60).

Kaavat laaditaan molemmille kunnille siten, että kaavaluonnokset sekä -ehdotukset laaditaan kuntiin erillisinä ja kaavojen hyväksymiskäsittelyt tapahtuvat kunnissa erillisinä. Aineistojen kuulemiset toteutetaan erikseen molemmissa kunnissa. Kaavat rajoittuvat toisiinsa, joten suunnittelussa tehdään tiivistä yhteistyötä kuntien kesken ja tavoitteena on, että kaavat voisivat edetä samanaikaisesti molemmissa kunnissa. Kaavoituksen yhteinen aloituskokous on pidetty 11.1.2023.

Hankkeeseen liittyen on käynnistetty YVA-lain mukainen ympäristövaikutusten menettely (YVA-laki 4 §). YVA-menettelyn avulla pyritään välttämään ja ehkäisemään hankkeen ympäristövaikutuksia, edistetään ympäristövaikutusten yhteistä huomioon ottamista suunnittelussa ja päätöksenteossa sekä samalla lisätään kansalaisten tiedonsaantia ja osallistumismahdollisuuksia.

YVA-menettelyn yhteydessä laadittuja selvityksiä ja arviointien tuloksia hyödynnetään osayleiskaavatyössä. Hankkeen ympäristövaikutusten arviointi (YVA) käsittää kaksi vaihtoehtoista voimalasijoittelua ja niin kutsutun

nollavaihtoehdon. Vaihtoehdossa VE1 rakennetaan enintään 29 voimalaa, jossa yksittäisen voimalan koko on enintään 350 m ja teho noin 7–10 MW. Vaihtoehdossa VE2 rakennetaan 16 voimalaa, jossa yksittäisen voimalan koko on enintään 350 m ja teho noin 7–10 MW. Nollavaihtoehdossa (VE0) hanketta ei toteuteta. YVA-menettelyssä tarkastellaan myös hankkeen sähkönsiirron vaihtoehtoja. Tuulivoimapuisto liitetään kantaverkkoyhtiö Fingrid Oy:n suurjänniteverkkoon uudella noin 16,5 kilometrin pituisella 400 kV -voimajohtolla tai 22–23 kilometrin pituisella 110 kV -voimajohtolla (ilmajohto). Sähkönsiirron vaihtoehtona 1 (SVE1) (Jylkkä-Kettukangas, 400 kV) tutkitaan luoteeseen suuntautuvaa vaihtoehtoa ja vaihtoehtona 2 (SVE2A, SVE2B) (Kettukangas-Valkeus, 110 kV) pohjoiseen suuntautuvaa vaihtoehtoa. Pohjoiseen suuntautuvalla sähkönsiirto-reitillä on kaksi alavaihtoehtoa A ja B.

Laadittaessa tuulivoimarakentamista ohjaavaa yleiskaavaa on huolehdittava siitä, että tuulivoima-alueen sähkönsiirto on toteutettavissa. Laadittavalla osayleiskaavalla ei kuitenkaan ole ratkaistavaa, mitä reittivaihtoehtoa pitkin tuulivoima-alueelta siirto toteutetaan. Myöskään tuulivoima-alueen ulkopuolisia sähkönsiirtoreittejä ei kaavoiteta.

Hankealueen rajaus on alustavasti myös kaavoitettavan alueen rajaus. Kaava-alueen rajaus tarkentuu YVA-menettelyn yhteydessä laadittavien selvitysten, mallinnusten ja vaikutusten arvioinnin myötä.

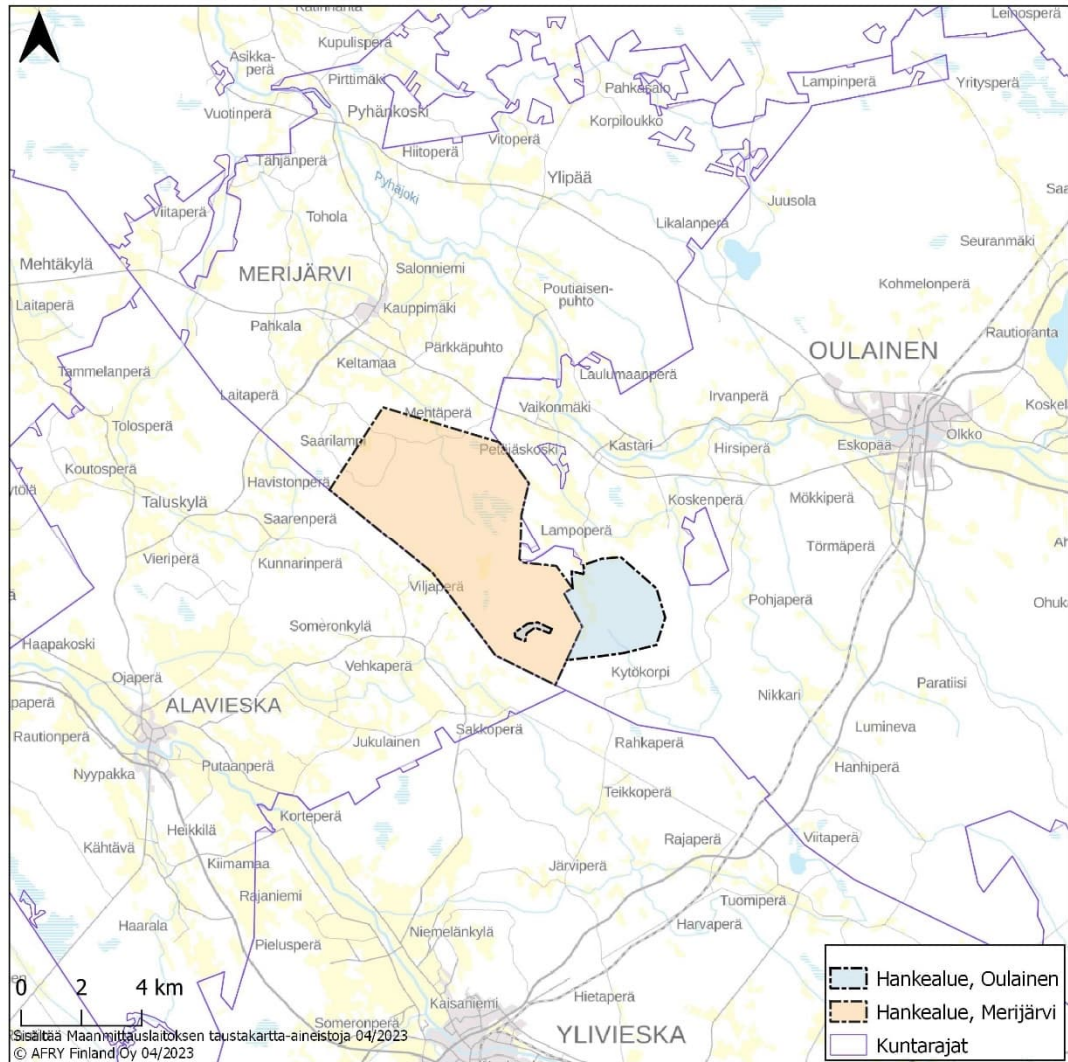
2 SUUNNITTELUALUE

Suunnittelualue sijaitsee noin 3 km Merijärven keskustasta kaakkoon ja noin 10 km Oulaisten keskustasta lounaaseen. Suunnittelualan eteläosassa Merijärven kunnan alueiden keskelle sijoittuu Oulaisten kaupungin noin 30 hehtaarin kokoinen enklavi, joka on osa suunnittelualuetta (Kuva 2-1). Suunnittelualan ympäristö on harvaan asuttua. Lähin kyläalue on Oulaisten Lampoperä, joka sijaitsee noin 1,5 kilometrin etäisyydellä suunnittelualueesta pohjoiseen. Merijärven kunnan alueella lähin kyläalue on Mehtäperä, joka sijaitsee noin 1,5 kilometrin etäisyydellä suunnittelualan rajasta pohjoiseen. Alueen etelä- ja pohjoispuolilla olevien teiden varsilla on tiiviimpää haja-asutusta.

Lähiasutus sijoittuu pääosin yli kahden kilometrin päähän tuulivoimapuiston suunnittelualueesta. Merijärven kunnan alueella suunnittelualan länsiosiin sijoittuu kaksi yksittäistä lomarakennusta. Oulaisten kaupungin alueella suunnittelualan ulkopuolella sijaitsee yksi asuinrakennus noin 380 metrin etäisyydellä suunnittelualan rajasta pohjoiseen (noin kilometri alustavista voimalapainkoista) ja lomarakennus noin 400 metrin etäisyydellä suunnittelualan kaakkoon. Suunnitteluprosessin edetessä alueen rakennuskannan lupatilanne ja rakennusten käyttötarkoitukset tarkistetaan ja ajantasaistetaan Merijärven kunnalta ja Oulaisten kaupungilta.

Kettukankaan suunnittelualue on pääosin rakentamatonta metsätalousaluetta ja ojitettujen suoalueiden muodostamaa mosaiikkia. Myös muutamia peltoja sekä luonnonsuojelualueita sijoittuu alueelle. Alueen luoteispuolelle sijoittuu seututie 787 (Alavieskantie), pohjoispuolelle seututie 786 (Oulaistentie), itäpuolelle yhdystie 18163 (Kytökorventie) ja eteläpuolelle yhdystiet 18155 (Kankaantie), 18154 (Someronkyläntie) ja 18139 (Saarenkyläntie). Lisäksi Lampoperälle erkanee yhdystie 18227 (Lampoperäntie). Alueen luonnon yhtenäisyyttä pirstoo laaja teiden ja metsäautoteiden verkosto. Joka puolella aluetta on tehty runsaasti eri kokoluokan avohakkuita. Alueella ei ole toiminnassa olevaa turpeenottoa.

Suunnittelualueella ei sijaitse tunnettuja muinaisjäännöksiä tai muita kulttuuri-perintökohteita. Suunnittelualueelle tai sen läheisyyteen ei sijoitu luokiteltuja pohjavesialueita. Alueella ei ole voimassa olevia malminetsintälupahakemuksia tai -valtuuksia eikä alueelle myöskään sijoitu voimassa olevia maa-ainesten ot-
 tulupia.



Kuva 2-1. Kaavoitettavan alueen rajaus Merijärven kunnan ja Oulaisten kaupungin alueella.

3 TAVOITTEET

3.1 Kansalliset tavoitteet

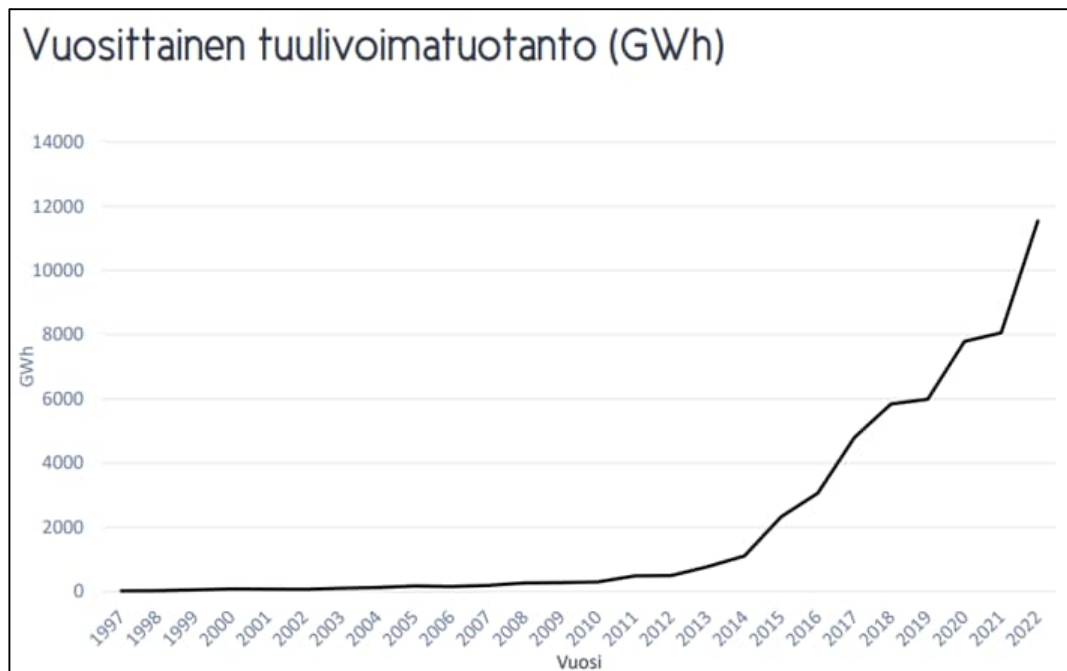
Ilmastonmuutos on maailmanlaajuinen ongelma, jota ratkaistaan vähentämällä maapallon lämpenemistä aiheuttavia kasvihuonekaasupäästöjä. Kansainvälisen ilmastopoliittikan ydin on YK:n ilmastopoliittikan sopimus. Euroopan unioni on merkittävä ilmastopoliittikan toimija, jonka sisällä määritellään unionin omat, myös Suomea velvoittavat ilmastopoliittiset tavoitteet. Lisäksi Suomi tekee omaa kansallista ilmastopoliittikkaansa.

EU:n uusiutuvan energian direktiivin (RED II, EU 2018/2001) mukaan vuoteen 2030 mennessä uusiutuvista lähteistä peräisin olevan energian osuus nostetaan

EU:ssa 32 prosenttiin. Euroopan komissio julkaisi vuonna 2011 ns. tiekartan vähähiiliseen talouteen 2050, jossa muun muassa esitetään tavoitteita siitä, miten EU voi saavuttaa tavoitteensa kasvihuonekaasupäästöjen leikkaamisesta 80 prosentilla vuoden 1990 tasosta vuoteen 2050 mennessä.

Suomen tavoitteena on olla hiilineutraali yhteiskunta vuoteen 2035 mennessä (Ilmastolaki 423/2022). Ilmastolakiin on kirjattu kansallinen pitkän aikavälin kasvihuonekaasujen päästövähennystavoite vuoteen 2050 mennessä, joka on vähintään 80 % vuoden 1990 tasosta. Kansallisessa energia- ja ilmastostrategiassa 2016 on linjattu, että uusiutuvan energian käyttöä lisätään niin, että sen osuus energian loppukulutuksesta nousee yli 50 prosenttiin 2020-luvulla. Suomen hallitus on laatinut 3.2.2020 tiekartan hiilineutraaliin Suomeen vuonna 2035.

Kuvassa (Kuva 3-1) on esitetty Suomeen asennetun tuulivoimatuotannon kehitys vuosina 1997–2022. Suomen tuulivoimakapasiteetti vuonna 2022 oli 5 677 MW ja tuulivoimaloiden määrä 1 393 kpl. Tuulivoimalla tuotettiin vuonna 2022 sähköä noin 11,5 TWh, mikä kattoi 14,1 prosenttia Suomen sähkönkulutuksesta. (Suomen Tuulivoimayhdistys ry 2023a). Kettukankaan tuulivoimapuisto kasvat-
 taa osaltaan uusiutuvan energian osuutta sähkön tuotannosta ja edesauttaa näin sekä kansallisiin että kansainvälisiin ilmastotavoitteisiin pääsemistä.



Kuva 3-1. Suomen tuulivoimatuotannon kehitys (Suomen Tuulivoimayhdistys ry 2023).

3.2 Maakunnalliset tavoitteet

Maakuntasuunnitelma on pitkän aikavälin (20–30 vuotta) strateginen suunnitelma, jonka maakuntaliitot laativat alueensa kehittämiseen. Siihen pohjautuen laaditaan joka 4. vuosi maakuntaohjelma, jossa kuvataan muun muassa maakunnan kehittämisen tavoitteita. Pohjois-Pohjanmaan maakuntaohjelman 2022–2025 kärkihankkeita ovat muun muassa ilmastomaakuntakaava ja Pohjois-Pohjanmaan ilmastotiekartan 2021–2030 toimeenpano. Pohjois-Pohjanmaan ilmastotiekartta 2021–2030 määrittää maakunnan ilmastotavoitteita ja toimenpiteitä.

Ilmastotiekartassa kestävä, tehokas ja vähäpäästöinen energian tuotanto kuuluu ilmastotyön kärkiteemoihin. Pohjois-Pohjanmaalla tuotetaan lähes 40 %

tuulivoimasta Suomessa ja maakunnan strateginen tavoite on edistää jatkossakin uusiutuvan energian tuotantoa, myös tuulivoimaa. Samalla edistetään tavoitetta lisätä hajautetun energian tuotantoa. Öljyn käyttö lopetetaan lämmityksessä ja turpeen käyttöä energiantuotannossa vähennetään.

Ilmastoviisas ja kiertotaloutta edistävä maankäyttö on myös ilmastotyön kärkiteema. Maakuntakaavoituksen tasolla tavoitteena on määritellä maakunnan maatuulivoimapotentialiaali, samoin kestävä ja taloudellinen sähkönsiirto. Työ valmistellaan TUULI-hankkeessa (8/2020–8/2022), jonka tavoitteena on tunnistaa maakunnan alueelta tuulivoimatuotantoon soveltuvia alueita kestävä kehityksen eri näkökulmat huomioiden.

Ilmastotiekartassa on tunnistettu useita mahdollisuuksia suuriin päästövähennyksiin. Maakunnan alueella suunnitteilla olevien maatuulivoimahankkeiden päästökompensaatiovaikutukseksi on arvioitu yli 2 000 ktCO₂e.

Ilmastotavoitteiden toteuttamista ohjaamaan on Pohjois-Pohjanmaalla käynnistetty 2021 energia- ja ilmastovaihemaakuntakaavan laatiminen. Vaihemaakuntakaavan luonnosaineisto on ollut nähtävillä 8.8.-23.9.2022 välisenä aikana. Tavoitteena on, että vaihemaakuntakaava etenee maankäyttö- ja rakennusasetuksen mukaiseen (MRA 13 §) ehdotusvaiheen viranomais- ja kuntakuulemiseen syksyllä 2023. Toinen viranomaisneuvottelu järjestetään loppuvuodesta 2023, ja julkinen ehdotusvaiheen kuuleminen alkuvuodesta 2024. Tavoitteena on saada vaihemaakuntakaava hyväksymiskäsittelyyn maakuntahallitukseen ja maakuntavaltuustoon vuoden 2024 aikana.

3.3 Hankkeen tavoitteet

Suomi pyrkii maailman ensimmäiseksi fossiilivapaaksi hyvinvointiyhteiskunnaksi vuoteen 2035 mennessä. Hanketoimija edistää hiilineutraaliuden saavuttamista muun muassa mahdollistamalla tuulivoimalla tuotetun uusiutuvan energian tuotannon lisäämisen Suomessa. Ilmattaren tavoitteena on rakentaa vuoteen 2027 mennessä Suomeen noin 2000 MW uusiutuvaa energiaa, koostuen maatuulivoimasta ja aurinkoenergiasta. Ilmattaren eri vaiheissa olevien maa-, merituuli- ja aurinkovoimahankkeiden yhteenlaskettu tuotantoteho Pohjoismaissa on 20 GW. Hanketoimija edistää osaltaan Pohjois-Pohjanmaan ilmastotiekartan sekä Pohjois-Pohjanmaan maakuntaohjelman mukaisia tavoitteita.

Hankkeen tavoitteena on tuottaa tuulivoimalla tuotettua sähköä valtakunnalliseen sähköverkkoon. Suunniteltujen tuulivoimaloiden (enintään 29 kpl) vuosittainen sähköntuotanto olisi noin 700 GWh.

Hankkeen toteutumisella on positiivisia aluetaloudellisia vaikutuksia. Tuulivoimapuisto lisää työllisyyden kasvun ja yritystoiminnan lisääntymisen kautta kuntien kunnallis-, kiinteistö- ja yhteisöverotuloja. Tuulivoimahankkeella tulee toteutuessaan olemaan positiivisia vaikutuksia myös alueella toimiviin rakennus- ja suunnittelualan yrityksiin. Lisääntyneellä taloudellisella aktiivisuudella on positiivisia välillisiä vaikutuksia myös alueen muihin toimialoihin, kuten palvelu-alaan.

Toimintavaiheessa tuulivoimapuisto tarjoaa töitä suoraan huolto- ja kunnossapitotoimissa ja teiden aurauksessa sekä välillisesti mm. majoitus-, ravitsemus- ja kuljetuspalveluissa ja vähittäiskaupassa. Tuulivoimapuiston käytöstä poistaminen työllistää samoja ammattiryhmiä kuin rakentaminenkin.

4 YVA-MENETTELY

Ympäristövaikutusten arviointimenettelystä (YVA-menettely) on säädetty YVA-lailla (252/2017) ja -asetuksella (277/2017). YVA-menettelyä sovelletaan hankkeisiin ja niiden muutoksiin, joilla on todennäköisesti merkittäviä ympäristövaikutuksia.

YVA-menettelyä sovelletaan hanketyypistä ja kokoluokasta riippuen joko suoraan YVA-asetuksen hankeluettelon perusteella tai yksittäistapauksessa tehtävän päätöksen pohjalta. Tuulivoimahankkeet vaativat YVA-lain mukaisen menettelyn soveltamista aina, kun yksittäisten laitosten lukumäärä on vähintään 10 tai kokonaisteho vähintään 45 megawattia. Yhteysviranomaisena tässä hankkeessa toimii Pohjois-Pohjanmaan ELY-keskus. YVA-menettely ja kaavoitus toteutetaan mahdollisuuksien mukaan rinnakkain aikataulullisesti yhteen sovit- taen.

Kettukankaan hankkeen YVA-menettely on käynnistetty YVA-lain 8 §:n mukai- sella ennakkoneuvottelulla 2.2.2023.

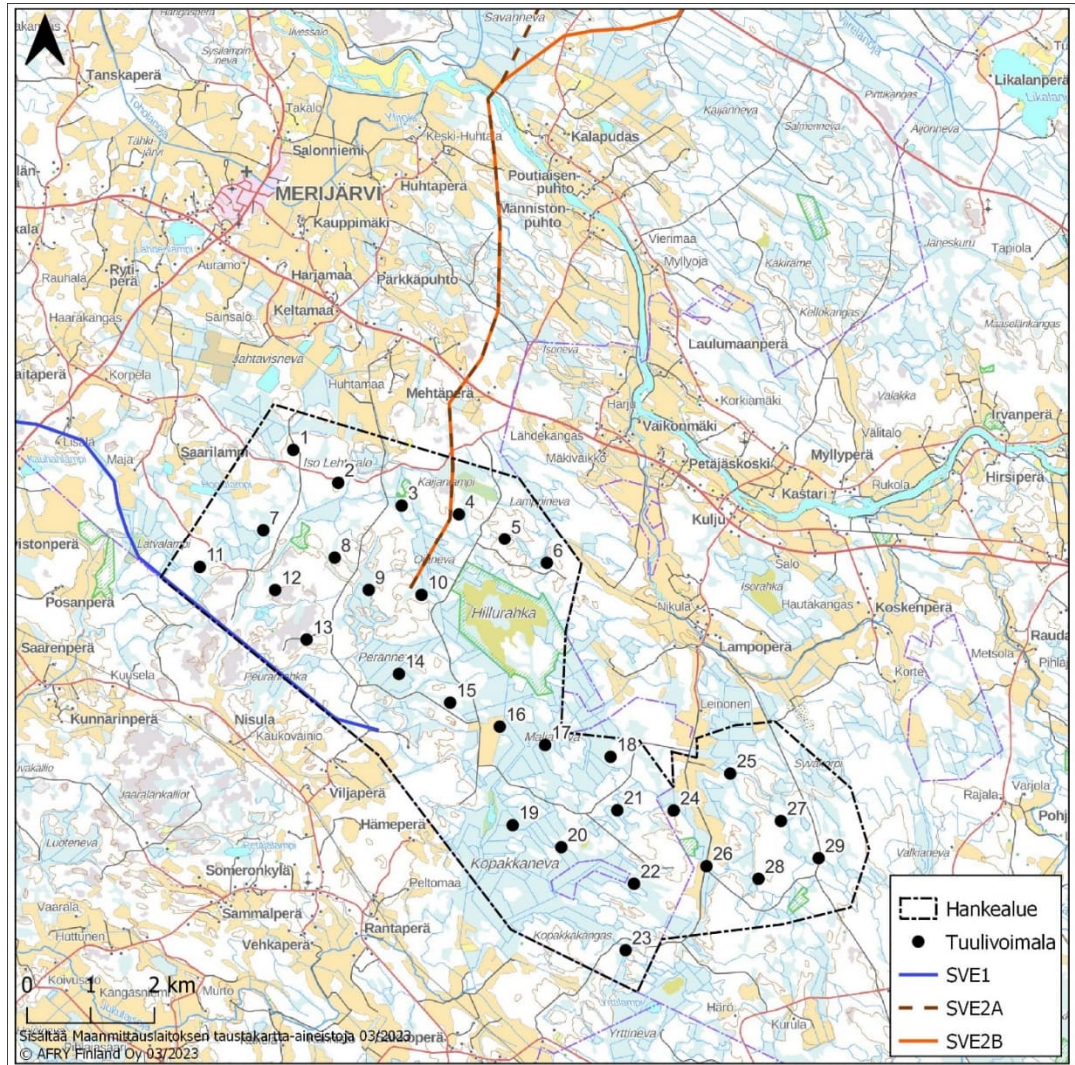
4.1 YVA-menettelyssä arvioitavat vaihtoehdot

YVA-menettelyssä tarkastellaan ns. nollavaihtoehtoa ja kahta toteutusvaihtoehtoa. Lisäksi YVA-menettelyssä tarkastellaan sähkönsiirtovaihtoehtoja. (Kuva 4-1, Kuva 4-2, Kuva 4-3).

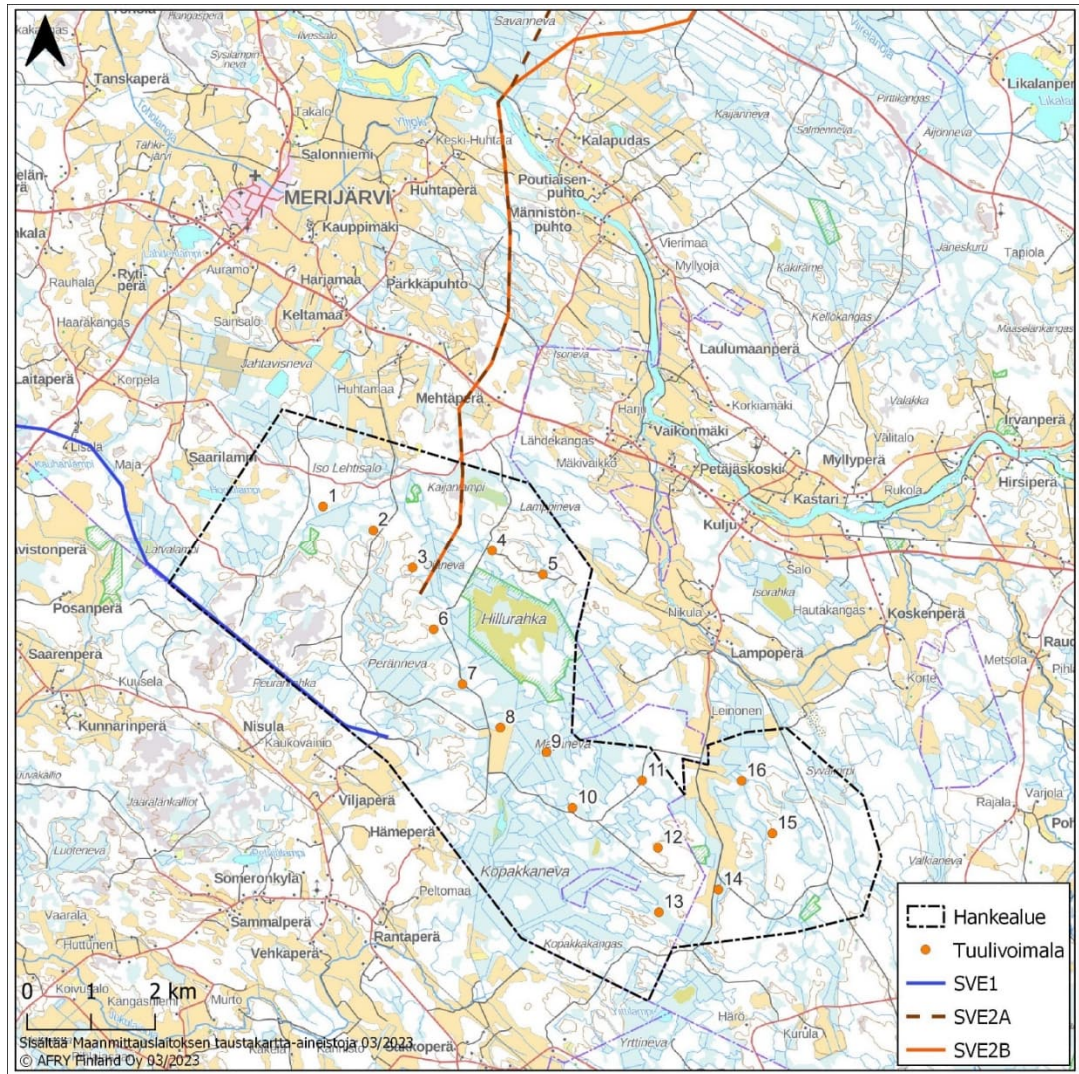
Taulukko 4-1. YVA-menettelyssä tarkasteltavat hankevaihtoehdot.

Tuulivoimahankkeen vaihtoehdot	
VE0	Hanketta ei toteuteta.
VE1	Rakennetaan enintään 29 tuulivoimalaa, joiden kokonaiskorkeus on enintään 350 metriä ja yksikköteho noin 7–10 MW. Voimaloista 23 sijoittuu Merijärven kunnan ja kuusi Oulaisten kaupungin alueelle. Voimaloiden etäisyys asutukseen on vähintään 1,5 kilometriä. Sisäinen sähkönsiirto toteutetaan maakaapelein ja hankealueelle rakennetaan sähköasema.
VE2	Rakennetaan enintään 16 tuulivoimalaa, joiden kokonaiskorkeus on enintään 350 metriä ja yksikköteho noin 7–10 MW. Voimaloista 13 sijoittuu Merijärven kunnan ja kolme Oulaisten kaupungin alueelle. Voimaloiden etäisyys asutukseen on vähintään 2 kilometriä. Sisäinen sähkönsiirto toteutetaan maakaapelein ja hankealueelle rakennetaan sähköasema.
Sähkönsiirron vaihtoehdot	
SVE1	Ulkoisen sähkönsiirto toteutetaan uudella, noin 16,5 kilometrin pituisella 400 kV -voimajohtolla. Ulkoisen voimajohtoon toteutamisvaihtoehtoina tutkitaan ilmajohtoa. Voimajohto suuntautuu hankealueelta luoteeseen Jylkän sähköasemalle.
SVE2A	Ulkoisen sähkönsiirto toteutetaan uudella, noin 22 kilometrin pituisella 110 kV -voimajohtolla. Ulkoisen voimajohtoon

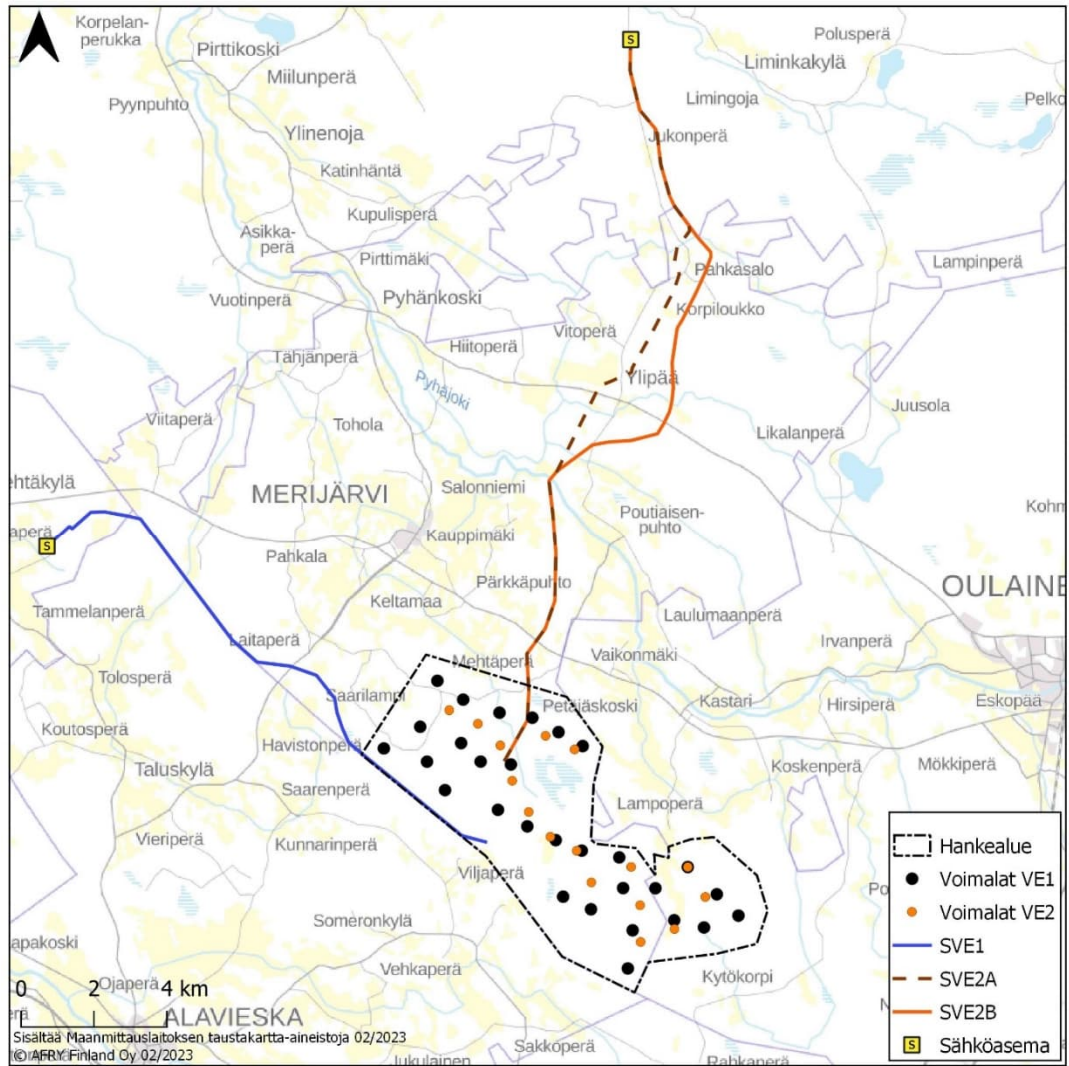
	toteuttamisvaihtoehtona tutkitaan ilmajohtoa. Voimajohto suun- tautuu hankealueelta pohjoiseen Pyhäjoelle Valkeuden sähkö- asemalle.
SVE2B	Ulkoinen sähkönsiirto toteutetaan uudella, noin 23 kilometrin pi- tuisella 110 kV -voimajohdolla. Ulkoisen voimajohdon toteutta- misvaihtoehtona tutkitaan ilmajohtoa. Voimajohto suuntauuu hankealueelta pohjoiseen Pyhäjoelle Valkeuden sähköasemalle.



Kuva 4-1. YVA-menettelyn vaihtoehdon VE1:n mukainen tuulivoimaloiden alus-
tava sijoitussuunnitelma.



Kuva 4-2. YVA-menettelyn vaihtoehdon VE2:n mukainen tuulivoimaloiden alustava sijoitussuunnitelma.



Kuva 4-3. Tuulivoimapuiston sähkönsiirtovaihtoehdot 1 (400 kV) ja 2 (110 kV), jossa A ja B vaihtoehto.

5 SUUNNITTELUN LÄHTÖKOHDAT JA KAAVOITUSTI- LANNE

5.1 Maankäyttö- ja rakennuslaki

Yleiskaavaa laadittaessa on otettava huomioon yleiskaavan sisältövaatimukset (MRL 39 §):

1. yhdyskuntarakenteen toimivuus, taloudellisuus ja ekologinen kestävyys;
2. olemassa olevan yhdyskuntarakenteen hyväksikäyttö;
3. asumisen tarpeet ja palveluiden saatavuus;
4. mahdollisuudet liikenteen, erityisesti joukkoliikenteen ja kevyen liikenteen, sekä energia-, vesi- ja jätehuollon tarkoituksenmukaiseen järjestämiseen ympäristön, luonnonvarojen ja talouden kannalta kestävällä tavalla;
5. mahdollisuudet turvalliseen, terveelliseen ja eri väestöryhmien kannalta tasapainoiseen elinympäristöön;
6. kunnan elinkeinoelämän toimintaedellytykset;

7. ympäristöhaittojen vähentäminen;
8. rakennetun ympäristön, maiseman ja luonnonarvojen vaaliminen; sekä
9. virkistykseen soveltuvien alueiden riittävyys.

Edellä mainitut seikat on selvitettävä ja otettava huomioon siinä määrin kuin laadittavan osayleiskaavan ohjaustavoite ja tarkkuus sitä edellyttävät.

Yleiskaavan yleisten sisältövaatimusten lisäksi tässä kaavassa on otettava huomioon tuulivoimayleiskaavan erityiset sisältövaatimukset (MRL 77 b §):

- 1) yleiskaava ohjaa riittävästi rakentamista ja muuta maankäyttöä;
- 2) suunniteltu tuulivoimarakentaminen ja muu maankäyttö sopeutuu maisemaan ja ympäristöön;
- 3) tuulivoimalan tekninen huolto ja sähkönsiirto on mahdollista järjestää.

5.2 Valtakunnalliset alueidenkäyttötavoitteet

Valtakunnalliset alueidenkäyttötavoitteet ovat osa maankäyttö- ja rakennuslain mukaista alueidenkäytön suunnittelujärjestelmää. Valtioneuvosto päätti valtakunnallisista alueidenkäyttötavoitteista 14.12.2017 ja ne tulivat voimaan 1.4.2018. Päätöksellä valtioneuvosto korvasi valtioneuvoston vuonna 2000 tekemän ja 2008 tarkistaman päätöksen valtakunnallisista alueidenkäyttötavoitteista.

Alueidenkäyttötavoitteiden tehtävänä on muun muassa auttaa saavuttamaan maankäyttö- ja rakennuslain ja alueidenkäytön suunnittelun tavoitteet, joista tärkeimmät ovat hyvä elinympäristö ja kestävä kehitys. Maankäyttö- ja rakennuslain mukaan tavoitteet on otettava huomioon ja niiden toteuttamista on edistettävä maakunnan suunnittelussa, kuntien kaavoituksessa ja valtion viranomaisten toiminnassa.

Uudistetut tavoitteet jakautuvat viiteen kokonaisuuteen, jotka ovat:

- Toimivat yhdyskunnat ja kestävä liikkuminen
- Tehokas liikennejärjestelmä
- Terveellinen ja turvallinen elinympäristö
- Elinvoimainen luonto- ja kulttuuriympäristö sekä luonnonvarat
- Uusiutumiskykyinen energiahuolto

Uusiutumiskykyisen energianhuollon tavoitteiden taustalla on Suomen ilmasto- ja energiapolitiikka, jonka vuoksi alueidenkäytössä on tarpeen varautua uusiutuvan energiantuotannon merkittävään lisäämiseen sekä tuulivoimapotentialin laajamittaiseen hyödyntämiseen. Tavoitteiden mukaan tuulivoimalat sijoitetaan ensisijaisesti keskitetysti usean voimalan yksiköihin.

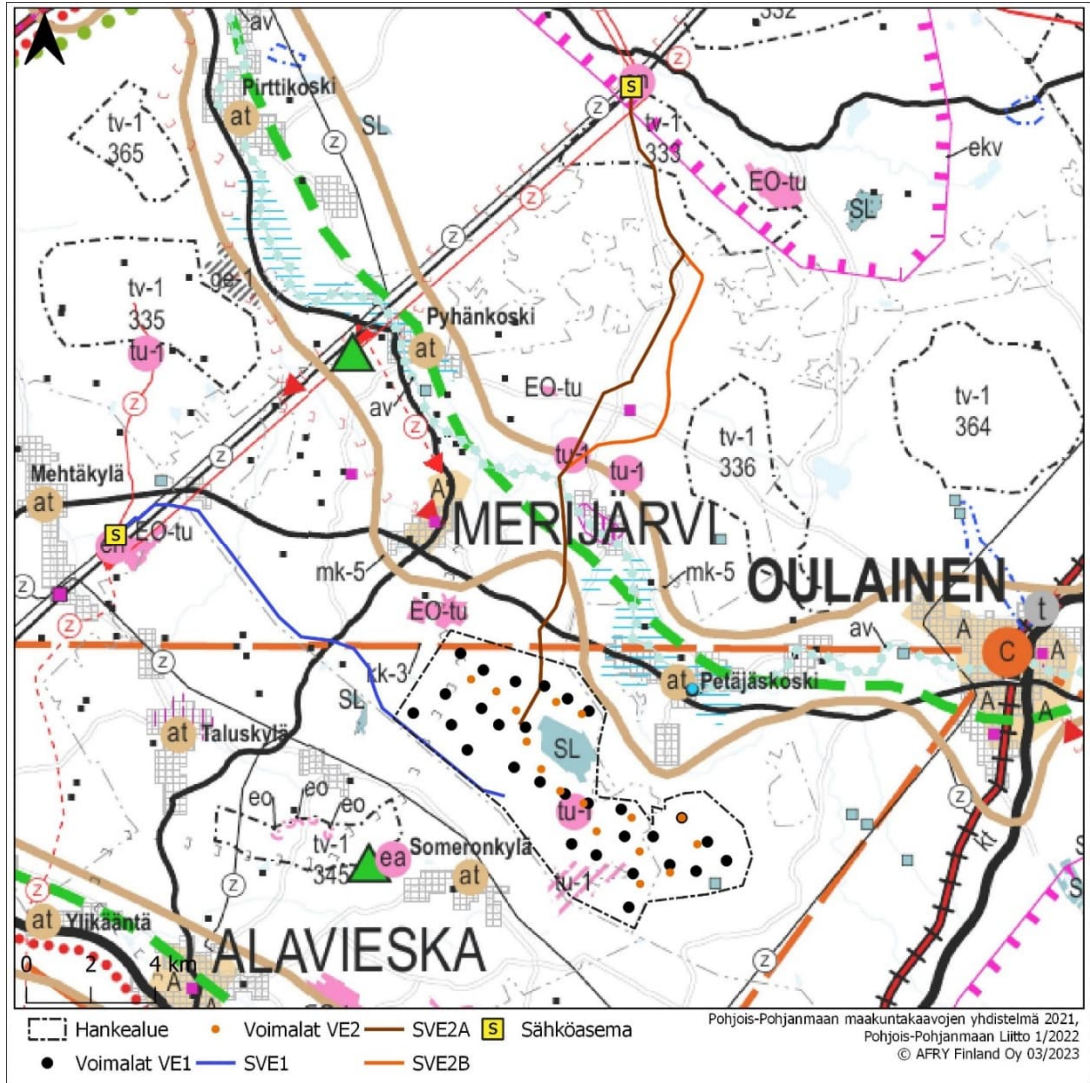
5.3 Maakuntakaavat

5.3.1 Pohjois-Pohjanmaan voimassa olevat maakuntakaavat

Pohjois-Pohjanmaan kokonaismaakuntakaavaa on uudistettu vaihemaakuntakaavoituksen periaatteella (MRL 27 §) vuodesta 2009 alkaen. Pohjois-Pohjanmaalla on lainvoimaisena kolme vaihemaakuntakaavaa sekä Hanhikiven ydinvoimamaakuntakaava. Kokonaismaakuntakaavaa uudistaneet vaihemaakuntakaavat ovat kumonnet käsiteltyjen teemojen osalta vuoden 2003 maakuntakaavan sekä Vaalassa ja Himangalla aikaisemmin voimassa olleet Kainuun ja Keski-Pohjanmaan maakuntakaavat.


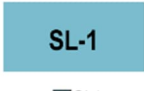
Maakuntakaava on ohjeena laadittaessa ja muutettaessa yleiskaavaa ja asema-kaavaa sekä ryhdyttäessä muutoin toimenpiteisiin alueiden käytön järjestämiseksi. Suunnitteluprosessin aikana tarkastellaan hankkeen suhdetta lainvoimaiseen maakuntakaavaan siten, että maakuntakaavan ohjausvaikutus huomioidaan suunnitteluprosessissa.

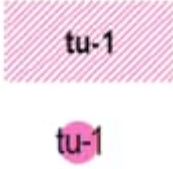

Ote Pohjois-Pohjanmaan maakuntakaavojen yhdistelmäkartasta on esitetty seuraavassa kuvassa (Kuva 5-1).




Kuva 5-1. Ote Pohjois-Pohjanmaan maakuntakaavayhdistelmästä ja hankkeen sijoittuminen.

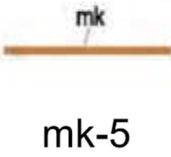
Maakuntakaavoissa suunnittelualueelle on osoitettu seuraavat kaavamerkinnot ja -määräykset:


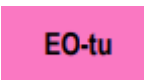


Kaavamerkintä	Selite
 	<p>LUONNONSUOJELUALUE (1. ja 3.vmkk)</p> <p>Merkinnällä osoitetaan luonnonsuojelulain nojalla suojeltuja tai suojeltaviksi tarkoitettuja alueita.</p> <p>Suunnittelumääräys:</p> <p>Alueen ja sen ympäristön maankäyttö tulee suunnitella ja toteuttaa siten, ettei vaaranneta alueen suojelun tarkoitusta, vaan pyritään edistämään alueen luonnon monimuotoisuuden sekä alueiden välisten ekologisten yhteyksien säilymistä. Rakennuslupahakemuksesta tulee pyytää</p>

	<p>MRL 133 § mukainen elinkeino-, liikenne- ja ympäristökeskuksen lausunto.</p> <p>Merkinnällä osoitetaan luonnonsuojelulain nojalla suojeltaviksi tarkoitettuja suoalueita. Alueella on voimassa MRL 33 § mukainen rakentamisrajoitus.</p> <p>Suojelumääräys:</p> <p>Alueella ei saa ryhtyä sellaisiin suon vesitaloutta muuttaviin toimenpiteisiin, jotka saattavat vaarantaa alueen suojarvoja. Suojelumääräys on voimassa, kunnes suojaralue perustetaan, kuitenkin enintään 5 vuotta 1. vaihemaa-kuntakaavan lainvoimaiseksi tulosta. Määräys ei koske alueellisesti tärkeää pohjavedenhankintaa.</p>																
	<p>TURVETUOTANTOON SOVELTUVA ALUE (tu-1) (1. ja 3. vmkk)</p> <p>Merkinnällä osoitetaan turvetuotantoon soveltuvia suo-alueita.</p> <p>Suunnittelumääräykset:</p> <p>Alueen käyttöönoton suunnittelussa on otettava huomioon vaikutukset asutukseen ja kulttuuriympäristöön, tuotantoalueiden yhteisvaikutus vesistöihin sekä poronhoito-alueella turvattava poronhoidon edellytykset.</p> <p>Turvetuotantoalueiden jälkikäytön suunnittelussa tulee ottaa huomioon alueiden ominaisuudet, paikalliset maankäyttötarpeet ja suoluonnon tila ja pyrittävä käyttöön, jonka aiheuttama vesistökuormitus ei vaikeuta vesienhoitosuunnitelman tavoitteiden toteutumista. Jälkikäytön suunnittelussa tulee pyrkiä edistämään maatalouskäyttöä sellaisilla alueilla, joilla on maatalousmaan tarvetta, kuitenkin poronhoitoalueella tulee välttää alueiden ottamista maatalouskäyttöön.</p> <p>Alla lueteltujen soiden turvetuotanto on suunniteltava varmistaen, ettei nimettyjen purojen luonnontilaan voi aiheutua merkittäviä haitallisia vaikutuksia (1. vmkk):</p> <table data-bbox="612 1536 1302 1765"> <thead> <tr> <th><u>Suon nimi ja valuma-alue</u></th> <th><u>Pikkujoki tai puro</u></th> </tr> </thead> <tbody> <tr> <td>Aittosuo, 60.064</td> <td>Aitto-oja</td> </tr> <tr> <td>Jaalangansuo, 60.074</td> <td>Jaalankajoki</td> </tr> <tr> <td>Lavasuo-Alavuotto, 60.035</td> <td>Haaraoja</td> </tr> <tr> <td>Mantilansuo W, 60.036</td> <td>Leipioja</td> </tr> <tr> <td>Murtosuo, 60.063</td> <td>Juurikkaoja</td> </tr> <tr> <td>Pahasuo, 60.074</td> <td>Jaalankajoki</td> </tr> <tr> <td>Pyörösuo, 60.026</td> <td>Vuotonoja</td> </tr> </tbody> </table>	<u>Suon nimi ja valuma-alue</u>	<u>Pikkujoki tai puro</u>	Aittosuo, 60.064	Aitto-oja	Jaalangansuo, 60.074	Jaalankajoki	Lavasuo-Alavuotto, 60.035	Haaraoja	Mantilansuo W, 60.036	Leipioja	Murtosuo, 60.063	Juurikkaoja	Pahasuo, 60.074	Jaalankajoki	Pyörösuo, 60.026	Vuotonoja
<u>Suon nimi ja valuma-alue</u>	<u>Pikkujoki tai puro</u>																
Aittosuo, 60.064	Aitto-oja																
Jaalangansuo, 60.074	Jaalankajoki																
Lavasuo-Alavuotto, 60.035	Haaraoja																
Mantilansuo W, 60.036	Leipioja																
Murtosuo, 60.063	Juurikkaoja																
Pahasuo, 60.074	Jaalankajoki																
Pyörösuo, 60.026	Vuotonoja																
	<p>OULUN ETELÄISEN ALUEEN KAUPUNKIVERKKO (3.vmkk)</p> <p>Merkinnällä osoitetaan maakunnan eteläosan maaseutu-kaupunkien verkko, joka muodostaa Oulun eteläisen aluekeskuksen ydinalueen.</p> <p>Suunnittelumääräykset:</p>																

	<p>Yksityiskohtaisemmassa suunnittelussa kaupan ja muiden palvelujen, elinkeinoelämän, asutuksen, liikenteen ja virkistystoimintojen sijoittelussa on pyrittävä tehostamaan verkostokaupungin olemassa olevien yhdyskuntien alueiden käyttöä kuntien välisellä yhteistyöllä ja työnjaolla.</p> <p>Alueen kaupunkikeskuksiin voidaan sijoittaa seutua palvelevia vähittäiskaupan suuryksiköitä, jotka tulee sijoittaa siten, että ne ovat hyvin kevyt- ja joukkoliikenteen saavutettavissa.</p>
	<p>MOOTTORIKELKKAILUREITTI TAI -URA (2. ja 3.vmkk)</p> <p>Merkinnällä osoitetaan olemassa olevia ja suunniteltuja moottorikelkkailun pääreittejä.</p>

Lisäksi hankkeen lähialueelle on osoitettu seuraavat kaavamerkinnät ja -määräykset:

	<p>MAASEUDUN KEHITTÄMISEN KOHDEALUE (2. ja 3. vmkk)</p> <p>Merkinnällä osoitetaan ylikunnallisia maaseutuasutuksen alueita, joilla kehitetään erityisesti maatalouteen ja muihin maaseutuelinkeinoin, luonnon- ja kulttuuriympäristöön sekä maisemaan tukeutuvaa asumista, elinkeinotoimintaa ja virkistyskäyttöä. Vyöhykkeillä on tarvetta kehittää kuntien yhteistyöllä yhtenäisiä suunnitteluperiaatteita.</p> <p>Kehittämisperiaatteet:</p> <p>Alueita kehitetään jokiluontoon ja -maisemaan perustavana sekä valtakunnallisesti ja maakunnallisesti merkittäviin kulttuuriympäristöihin ja -kohteisiin tukeutuvana asumis-, virkistys- ja vapaa-ajan alueena ja luontomatkailuvyöhykkeenä. Maaseutua kehitettäessä sovitetaan yhteen maaseutuelinkeinojen, pysyvän asutuksen ja loma-asutuksen tavoitteet, erityisesti maatalouden toimintaedellytykset huomioon ottaen. Loma-asutuksen ja matkailupalvelujen suunnitelmallisella kehittämisellä pyritään tukemaan maaseudun pysymistä asuttuna.</p> <p>Kohdealueella sijaitsevia taajamia kehitetään erityisesti jokimaiseman arvojen ja mahdollisuuksien pohjalta.</p> <p>Suunnittelumääräykset:</p> <p>Yksityiskohtaisemmassa suunnittelussa on kiinnitettävä huomiota luonnon ja ympäristön kestäväan käyttöön, maatalouden ja muiden maaseutuelinkeinojen toimintaedellytyksiin, maiseman hoitoon, vesistön vedenlaadun turvaamiseen ja ulkoilureittien kehittämiseen. Yksityiskohtaisemmassa kaavoituksessa tulee määritellä tulvan aiheuttamat rajoitukset rakentamiselle.</p> <p>Aluekohtainen täydentävä suunnittelumääräys: Pyhäjokilaakso</p>
---	--

	<p>Yksityiskohtaisemmassa suunnittelussa on kiinnitettävä erityistä huomiota Pyhäjoen vedenlaadun parantamiseen. (2.vmkk)</p> <p>Yksityiskohtaisemmassa suunnittelussa on kiinnitettävä huomiota luonnon ja ympäristön kestäväan käyttöön, maiseman hoitoon sekä joen vedenlaadun parantamiseen erityisesti lohikannan elvytysohjelman tavoitteiden mukaisesti. Yksityiskohtaisemmassa kaavoituksessa tulee määritellä tulvan aiheuttamat rajoitukset rakentamiselle. (<i>Hanhikivikaava</i>)</p>
	<p>SEUTUTIE, YHDYSTIE TAI PÄÄKATU (1. ja 3.vmkk)</p> <p>Merkinnällä osoitetaan liikennejärjestelmän kokonaisuuden kannalta merkittävät seututiet, yhdystiet tai pääkadut.</p>
	<p>TURVETUOTANTOALUE (1. ja 3. vmkk)</p> <p>Merkinnällä osoitetaan turvetuotantoalueita, joilla on turpeen ottotoimintaa tai joilla on voimassa oleva ympäristölupa turvetuotantoa varten.</p>
	<p>MUINAISMUISTOKOHDE (2. ja 3.vmkk)</p> <p>Merkinnällä osoitetaan muinaismuistolaille (295/63) rauhoitetut kiinteät muinaisjäännökset.</p> <p>Suunnittelumääräys:</p> <p>Kohdetta koskevista maankäytön suunnitelmista on pyydetty museoviranomaisen lausunto.</p>
	<p>MAAKUNNALLISESTI ARVOKAS MAISEMA-ALUE (2. ja 3.vmkk)</p> <p>Merkinnällä osoitetaan maakunnallisesti arvokkaat maisema-alueet (Pohjois-Pohjanmaan päivitysinventointi 2013–2015; Kainuun päivitys- ja täydennysinventointi 2011–2013). Luettelot alueista on esitetty 2. vaihemaakuntakaavan ja 3. vaihemaakuntakaavan kaavaselostuksissa.</p> <p>Suunnittelumääräykset:</p> <p>Alueen yksityiskohtaisemmassa suunnittelussa ja kehittämisessä on otettava huomioon alueen ominaispiirteet sekä maisema- ja kulttuuriarvot.</p> <p>Alueen suunnittelussa on arvioitava ja sovitettava yhteen maakuntakaavassa osoitetun käyttötarkoituksen mukainen maankäyttö sekä maisema- ja kulttuuriympäristöarvot.</p> <p>Maisema-alueella tulee edistää peltojen, niittyjen ja muiden avoimien maisematilojen säilymistä.</p> <p>Uudis- ja täydennysrakentamisen suunnittelussa tulee kiinnittää erityistä huomiota rakentamisen sopeutumiseen sijainniltaan ja rakennustavaltaan maisemaan.</p> <p>Suunnittelussa tulee erityisesti kiinnittää huomiota selvi-tyksissä Arvokkaat maisema-alueet Pohjois-</p>

	<p>Pohjanmaalla. Pohjois-Pohjanmaan valtakunnallisesti ja maakunnallisesti arvokkaiden maisema-alueiden päivitys- ja täydennysinventointi (Pohjois-Pohjanmaan liitto, julkaisu B:86, 2015) sekä Kainuun kulttuurimaisemat ja maisemanähtävyydet. Valtakunnallisesti ja maakunnallisesti arvokkaiden maisema-alueiden päivitys- ja täydennysinventointi 2011–2013 (Maaseutumaisemat – arvokkaiden maisema-alueiden inventointi, Elinkeino-, liikenne- ja ympäristökeskus, 2013) esitetyissä aluekuvauksissa selostettujen ominaispiirteiden ja arvojen säilymiseen.</p>
--	--

Maakuntakaavojen yleismääräyksistä hanketta koskevat erityisesti:

MAA- JA METSÄTALOUS (2. vmkk)

Yleisiä suunnittelumääräyksiä:

Yksityiskohtaisemmassa suunnittelussa on turvattava hyvien ja yhtenäisten peltoalueiden säilyminen tuotantokäytössä. Maaseutua kehitettäessä on pyrittävä sovittamaan yhteen asutuksen tavoitteet ja maatalouden, mukaan lukien karjatalouden, toimintaedellytykset.

Maankäyttöä suunniteltaessa on tuettava metsätalousalueiden ja -yksiköiden yhtenäisyyttä ja toimivuutta. Metsätaloutta suunniteltaessa tulee edistää metsien monipuolista hyödyntämistä yhteen sovittamalla eri käyttömuotojen ja luonnon monimuotoisuuden tavoitteita.

SOIDEN KÄYTTÖ (1. ja 3. vmkk)

Yleisiä suunnittelumääräyksiä:

Soiden ja turvemaiden käyttö tulee suunnitella ja toteuttaa niin, että voimassa olevassa Oulujoen - Iijoen vesienhoitoalueen vesienhoitosuunnitelman toimenpideohjelmassa esitetyt vesien tilaa koskevat tavoitteet saavutetaan.

Alla mainituilla valuma-alueilla turvetuotanto on vaiheistettava voimakkaasti ja vesiensuojelumenetelmien tehokkuuteen tulee kiinnittää erityistä huomiota.

Kivarinjoen (alue 61.14) ja Livojoen alaosan (alue 61.51) valuma-alueilla turvetuotannon vaiheistamisella on pyrittävä myös poronhoidolle aiheutuvien haitta-vaikutusten lieventämiseen.

- 53.02 Kalajoen alaosa
- 54.02 Pyhäjoen keskiosa
- 57.01 Siikajoen alaosa
- 57.03 Siikajoen yläosa
- 57.06 Lamujoki
- 58.02 Temmesjoen keskiosa
- 59.14 Sanginjoen alaosa
- 59.15 Sanginjoen yläosa
- 59.26 Otermanjärven alue, Kutujoki
- 59.31 Oulujärven Niskanselän alue
- 59.34 Aittojoki
- 60.02 Ylikiiminki
- 60.03 Kiiminkijoen keskiosa
- 60.06 Nuorittajoen alaosa
- 60.07 Nuorittajien yläosa
- 61.14 Kivarinjoki
- 61.51 Livojoen alaosa
- 63.01 Kuivajoen alaosa Kiiminkijoen vesistöalue

TUULIVOIMALOIDEN RAKENTAMINEN (1. ja 3. vmkk)

Yleisiä suunnittelumääräyksiä:

Maakuntakaavassa osoitettujen tuulivoimala-alueiden ulkopuolelle voidaan toteuttaa tuulipuistoja, jotka eivät ole merkitykseltään seudullisia.

Perämeren rannikkoalueella tuulivoimarakentaminen tulee sijoittaa ensisijaisesti maakuntakaavassa osoitetuille tuulivoimaloiden alueille. Tapauskohtaisesti voidaan harkita tuulivoimaloiden sijoittamista myös muille alueille, mikäli se ei merkittävästi lisää tuulivoimarakentamisesta aiheutuvia haitallisia yhteisvaikutuksia asutukseen, maisemaan, linnustoon tai muuhun ympäristöön.

Tuulivoimalat tulee lähtökohtaisesti sijoittaa linnuston kannalta tärkeiden alueiden ulkopuolelle. Tapauskohtaisesti voidaan harkita tuulivoimarakentamista myös näille alueille, mikäli tuulivoimarakentaminen ei heikennä alueiden linnustoarvoja.

Tuulivoimarakentamista suunniteltaessa voimalat tulee sijoittaa valtakunnallisesti ja maakunnallisesti arvokkaiden maisema-alueiden ja rakennettujen kulttuuriympäristöjen, luonnonsuojelualueiden, Natura 2000 -verkoston alueiden, harjajensuojeluohjelman alueiden, maakuntakaavan luo -alueiden ja seudullisesti merkittävien virkistysalueiden ulkopuolelle.

Tuulivoimarakentamista suunniteltaessa on otettava huomioon eri hankkeiden yhteisvaikutukset erityisesti asutukseen, maisemaan ja linnustoon sekä pyrittävä ehkäisemään haitallisia vaikutuksia. Tuulivoimarakentamisen yksityiskohtaisemmassa suunnittelussa on varmistettava, ettei asutukselle aiheudu merkittäviä melu- ja välkevaikutuksia ja että valtakunnallisten kulttuuriympäristöjen arvot säilyvät.

Lähekkäin sijoittuvien tuulivoimala-alueiden liittäminen sähköverkkoon on pyrittävä keskittämään yhteiseen johtokäytävään.

Tuulivoimarakentamista suunniteltaessa on otettava huomioon lentoliikenteestä, liikenneväylistä ja tutkajärjestelmistä johtuvat rajoitteet voimaloiden koolle ja sijoittelulle sekä selvittävä tuulivoimaloiden vaikutukset puolustusvoimien toimintaan. Poronhoitoalueella tulee turvata poronhoidon edellytykset.

Tuulivoimarakentamista suunniteltaessa on kuultava puolustusvoimia. Suunnittelussa tulee turvata puolustusvoimien toimintaedellytykset sekä ottaa erityisesti huomioon puolustusvoimien toiminnasta, kuten tutkajärjestelmistä ja radioyhteyksien turvaamisesta johtuvat rajoitteet.

RAKENTAMISRAJOITUS (3. vmkk)

Virkistys- ja suojelualueiksi sekä liikennettä ja teknistä huoltoa varten maakuntakaavassa osoitettuja alueita koskee maankäyttö- ja rakennuslain 33 § mukainen ehdollinen rakentamisrajoitus. Rajoitus ei koske virkistys- ja matkailukohteen kohdemerkintää, kehittämisperiaatemarkintöjä eikä alueiden erityisominaisuuksia kuvaavia merkintöjä.

5.3.2 Pohjois-Pohjanmaalla valmisteilla oleva maakuntakaava

Pohjois-Pohjanmaan liitto on käynnistänyt lokakuussa 2021 energia- ja ilmasto-vaihemaakuntakaavan laatimisen. Kaavan osallistumis- ja arviointisuunnitelma (OAS) oli nähtävillä loka-joulukuussa 2021, ja OAS-kuulemisen aikana saatu palaute sekä laaditut vastineet käsiteltiin maakuntahallituksessa 14.3.2022 (§ 38) ja toimitettiin osallisille samalla viikolla.

Valmisteluvaiheen kuulemisaineisto käsiteltiin maakuntahallituksessa 21.6.2022. Vaihemaakuntakaavan luonnosaineisto on ollut nähtävillä 8.8.-23.9.2022 välisenä aikana. Pohjois-Pohjanmaan liitto on pyytänyt viranomaisilta ja jäsenkunnilta mahdollista kirjallista lausuntoa valmisteluaineistosta luonnosaineiston nähtävillä-oloaikana, minkä lisäksi kaavan osallisilla on ollut mahdollisuus esittää mielipiteensä kaavaluonnoksesta.

Vaihemaakuntakaavan valmisteluvaiheen kuulemisen eli kaavaluonnoksen palautekooste ja yleisvastine käsiteltiin maakuntahallituksessa 13.2.2023 § 24.

Tavoitteena on, että vaihemaakuntakaava etenee maankäyttö- ja rakennusasetuksen mukaiseen (MRA 13 §) ehdotusvaiheen viranomais- ja kuntakuulemiseen syksyllä 2023. Toinen viranomaisneuvottelu järjestetään loppuvuodesta 2023, ja julkinen ehdotusvaiheen kuuleminen alkuvuodesta 2024.

Tavoitteena on saada vaihemaakuntakaava hyväksymiskäsittelyyn maakuntahallitukseen ja maakuntavaltuustoon vuoden 2024 aikana.

Energia- ja ilmastovaihemaakuntakaava käsittelee koko maakunnan alueiden käyttöä ja sen suunnitellut pääteemat ovat:

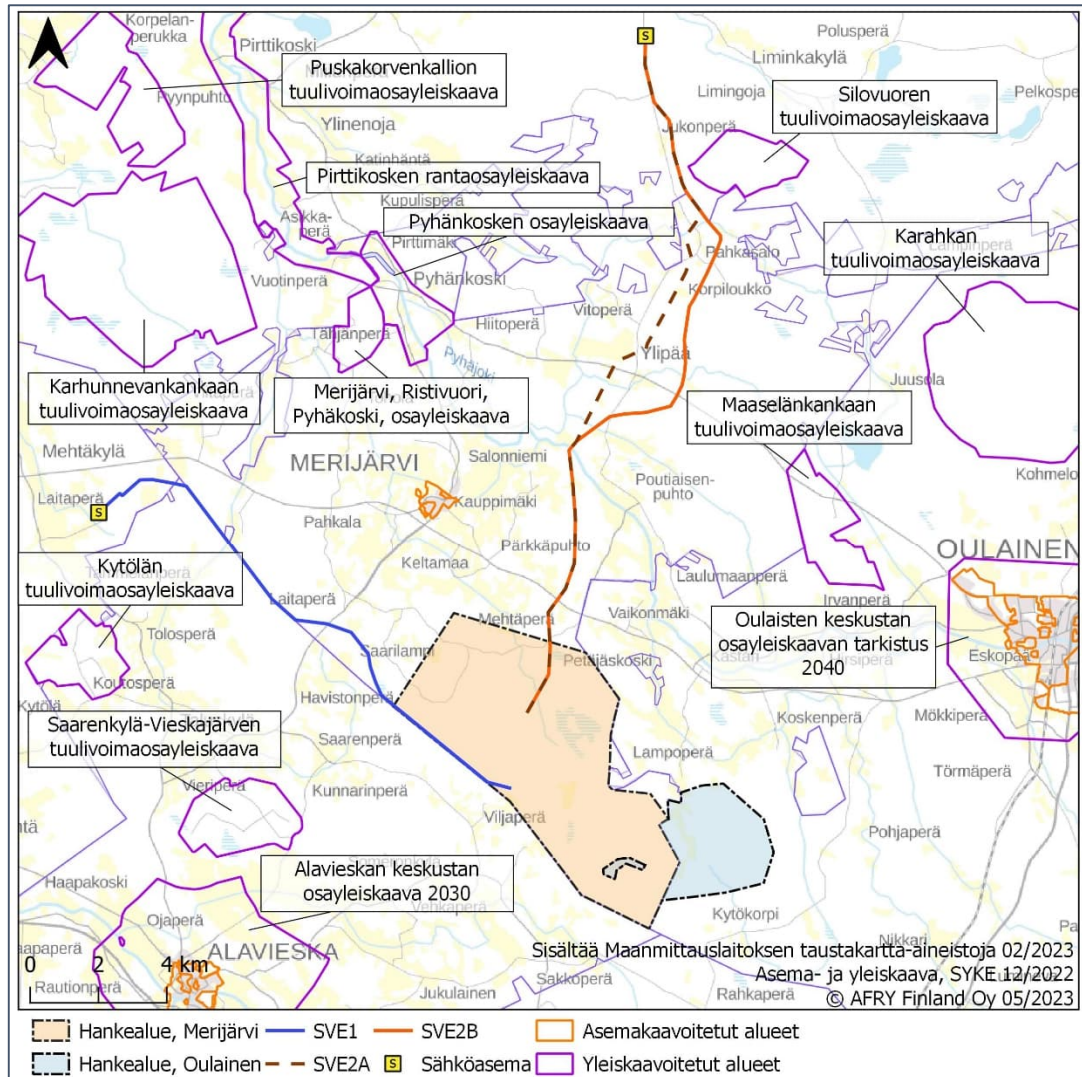
- Aluerakenne ja saavutettavuus (kansallinen alueidenkäytön kehitys-kuvatyo ja aluerakennetyo)
- Liikennejärjestelmä ja logistiikka-alueet (LJ-tyo, infrahankkeet, edunvalvonta, Oulun seudun Kehityskuva 2030+)
- Energiantuotanto, varastointi ja siirto (TUULI-hanke ja erillisselvitys)
- Viherrakenne ja ekosysteemipalveluiden tarkastelu (TUULI-hanke)
- Energiamurroksen vaikutukset maankäytön suunnitteluun ja ilmastovaikutusten arviointi (Pohjois-Pohjanmaan energiamurros ja ilmastovaikutusten arviointi maakuntakaavassa on maakuntaohjelman 2022–2025 Kestävästi kasvava Pohjois-Pohjanmaa-teeman kärki-hanke).

5.4 Yleiskaavat ja asemakaavat

Suunnittelualueella ei ole voimassa olevia yleis- tai asemakaavoja.

Lähimmät voimassa olevat yleiskaavat ovat noin neljä (4) kilometriä suunnittelualueelta lounaaseen sijaitseva Saarenkylä-Vieskanjärven tuulivoimapuiston osayleiskaava, noin seitsemän (7) kilometriä suunnittelualueelta koilliseen sijaitseva Maaselänkankaan tuulipuiston osayleiskaava sekä noin seitsemän (7) kilometriä suunnittelualueelta koilliseen sijaitseva Oulaisten keskustan osayleiskaava.

Lähimmät asemakaavat ovat noin kolme (3) kilometriä suunnittelualueen pohjoisosasta pohjoiseen sijaitseva Merijärven keskustan asemakaavan muutos, noin yhdeksän (9) kilometriä suunnittelualueelta lounaaseen sijaitsevat Alavieskan alueen asemakaavat sekä noin yhdeksän (9) kilometriä suunnittelualueelta koilliseen sijaitsevat Oulaisten alueen asemakaavat. (Kuva 5-2)



Kuva 5-2. Voimassa olevat yleis- ja asemakaavat sekä Kettukankaan suunnittelualue ja sähkönsiirron vaihtoehdot.

5.5 Vireillä olevat kaavat

Suunnittelualueella tai sen välittömässä läheisyydessä ei ole vireillä olevia asema- tai yleiskaavaprosesseja.

Hankealuetta lähin suunniteilla oleva yleiskaava on Merijärven keskustaajaman osayleiskaava 2040 suunnittelualueen pohjoispuolella noin 3 km etäisyydellä. Kaavahanke ei ole toistaiseksi vireillä. Noin 9,5 km suunnittelualueelta kaakkoon on vireillä Rahkola-Hautakankaan tuulivoimapuiston osayleiskaava, joka sijoittuu Haapaveden ja Oulaisten kaupunkien alueille.

Hankealuetta lähin vireillä oleva asemakaava liittyy Merijärven kirkonkylän asemakaavamuutokseen.

6 LAADITTAVAT SELVITYKSET

Tässä vaiheessa ympäristövaikutusten arviointityön osana on ohjelmoitu laadittavaksi seuraavat selvitykset ja mallinnukset. Ympäristövaikutusten arviointimenettelyssä laadittuja selvityksiä hyödynnetään ja tarvittaessa täydennetään kaavoitusprosessin aikana. Aluetta koskevien selvitysten laadinta on aloitettu vuonna 2023.

- Kasvillisuus- ja luontotyyppiselvitys
- Viitasammakko- ja liito-oravaselvitys
- Lepakkoselvitys
- Pöllöselvitys
- Kanalintujen soidinpaikkaselvitys
- Päiväpetolintuselvitys
- Pesimälinnustoselvitys
- Lintujen kevät- ja syysmuuton seuranta
- Lumijälkilaskenta (saukko, suurpedot, hirvieläimet)
- Natura-tarvearviointi (Ryökönkangas SAC)

- Maisema- ja kulttuuriympäristöselvitys
- Näkymäalueanalyysi
- Havainnekuvat (valokuvasovitteet)
- Arkeologinen inventointi
- Melumallinnus
- Varjon vilkkumismallinnus (välkemallinnus)
- Asukaskysely

7 ARVIOITAVAT VAIKUTUKSET

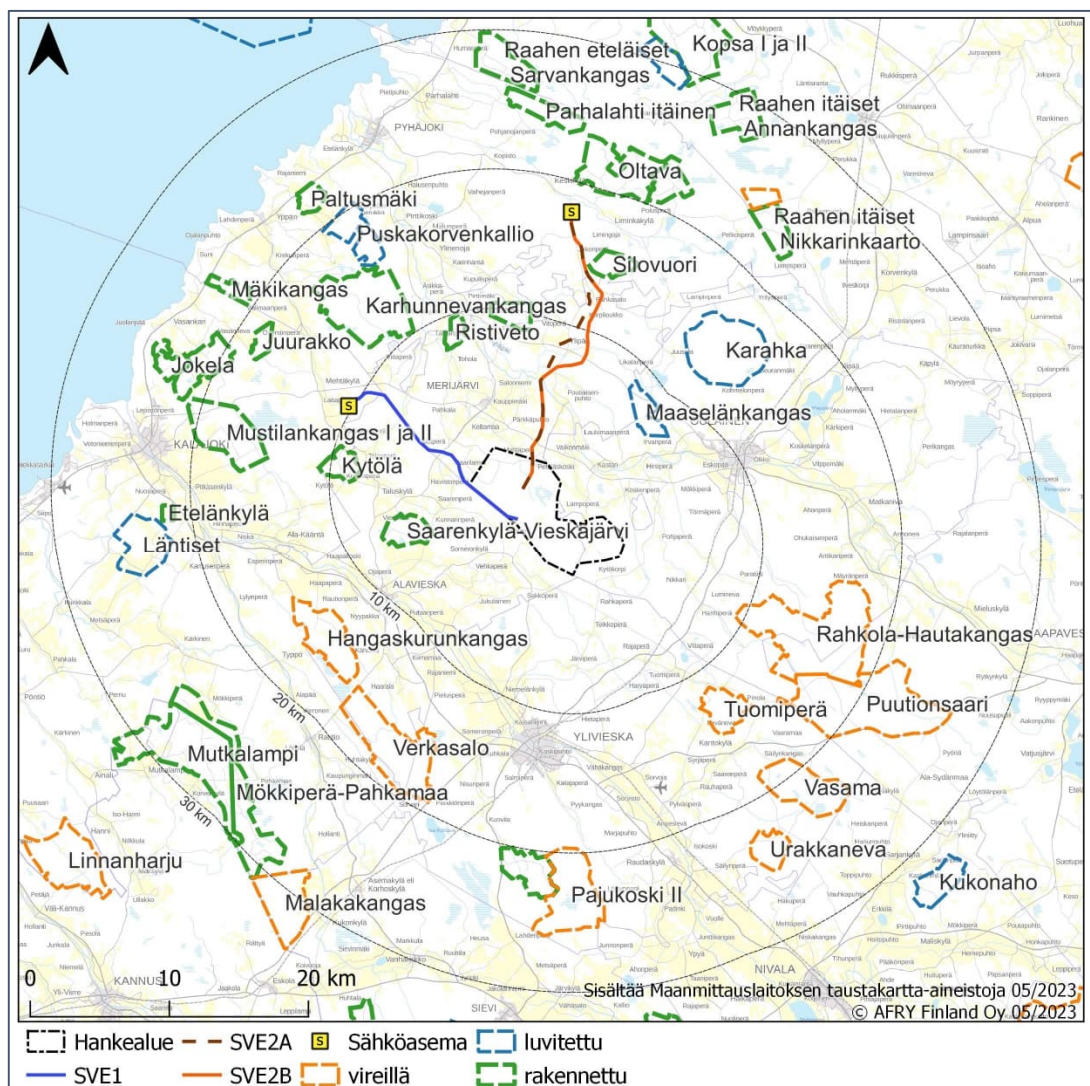
Osayleiskaavoituksen yhteydessä arvioidaan MRL 9 §:n ja MRA 1 §:n mukaisesti kaavan toteuttamisen aiheuttamia välittömiä ja välillisiä vaikutuksia ympäristöön. Vaikutuksia selvitettäessä painopiste asetetaan merkittäviksi arvioituihin vaikutuksiin. Kaavan vaikutuksia selvitettäessä otetaan huomioon kaavan tehtävä ja tarkoitus. Tuulivoimahankkeissa yleisesti merkittäviksi tunnistettuja vaikutuksia ovat erityisesti melu- ja varjon vilkkumisvaikutukset (välke), linnustovaikutukset sekä maisemavaikutukset. Vaikutuksia tunnistetaan ja vaikutusten arviointia kohdennetaan kyseessä olevan hankkeen ja ympäristön kannalta keskeisiin teemoihin.

Vaikutusten arvioinnissa huomioidaan yhteisvaikutukset muiden tuulivoimahankkeiden kanssa. Kettukankaan hankkeen yhteisvaikutusten arvioinnissa huomioidaan erityisesti lähivaikutusalueelle sijoittuvat hankkeet. Pohjois-Pohjanmaan liitolta keväällä 2023 saadun tuulivoimahankeaineiston mukaan suunnitellun Kettukankaan tuulivoimapuiston hankealueen lähialueelle (alle 10 kilometrin säteellä) sijoittuu neljä tuotannossa olevaa tuulivoimapuistoa (kuva 7-1): Saarenkylä-Vieskanjärvi Alavieskassa (9 voimalaa) sijoittuen noin 4 kilometriä länteen Kettukankaan hankealueesta, Ristiveto Merijärvellä (6 voimalaa) sijoittuen noin 7,7 kilometriä Kettukankaan hankealueesta luoteeseen, Pyhäkoski Merijärven ja Pyhäjoen kuntien alueilla (4 voimalaa) sijoittuen noin 8,7 kilometriä luoteeseen ja Kytölä Alavieskassa (6 voimalaa) sijoittuen noin 6 kilometrin etäisyydelle hankealueesta luoteeseen. (Kuva 7-1)

Kettukankaan hankealueen läheisyydessä on myös vireillä olevia ja luvitettuja tuulivoimahankkeita. Maaselänkankaan tuulivoimapuisto (8 voimalaa) sijaitsee noin 6,5 kilometrin etäisyydellä Kettukankaasta koilliseen ja Rahkola-Hautakangas (40 voimalaa) sijoittuisi noin 9,3 kilometrin etäisyydelle Kettukankaan

hankealueesta itään. Suunnittelualueesta luoteeseen Alavieskan ja Merijärven rajalle sijoittuvaa Miehennevan tuulivoimapuistoa koskien on jätetty kuntiin kaavoitusaloitteet tuulivoimaosayleiskaavojen laatimiseksi. Merijärven kunnanvaltuusto on päätöksellään 13.6.2023 hylännyt omalta osaltaan kaavoitusaloitteen. Alavieskan kunnanvaltuusto on päätöksellään 27.2.2023 hyväksynyt kaavoitusaloitteen oman kunnan aluetta koskevalta osaltaan. Lisäksi Merijärven kunnanvaltuusto on päätöksellään 13.6.2023 hyväksynyt kaavoitusaloitteen Rahkakerun tuulivoimapuiston osayleiskaavan laatimiseksi lähimmillään noin 4,5 kilometrin etäisyydelle koilliseen Kettukankaan hankealueesta, Merijärven kunnan ja Oulaisten kaupungin rajalle.

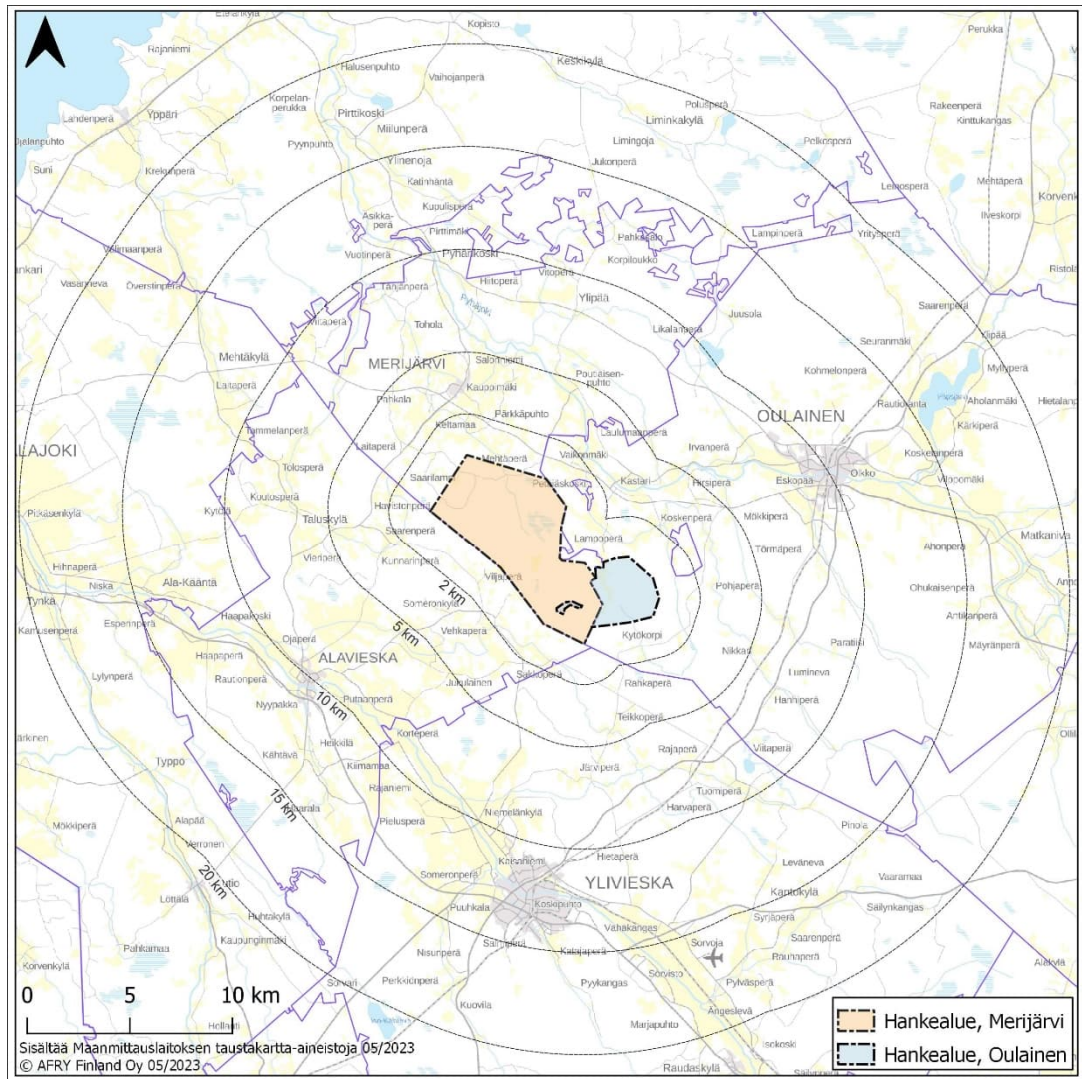
Hankkeista aiheutuvia yhteisvaikutuksia on tunnistettu ennalta kohdistuvan ihmisiin, maisemaan ja luontoon. Muut suunnitteilla tai rakenteilla olevat hankkeet otetaan huomioon, mikäli yhteisvaikutuksia arvioidaan muodostuvan. Esiin tuodaan myös sellaiset lähialueen muiden toimialojen hankkeet, joilla voi olla yhteisvaikutuksia Kettukankaan hankkeen kanssa, kuten suunnittelualueen läheisyyteen sijoittuvat voimajohtohankkeet.



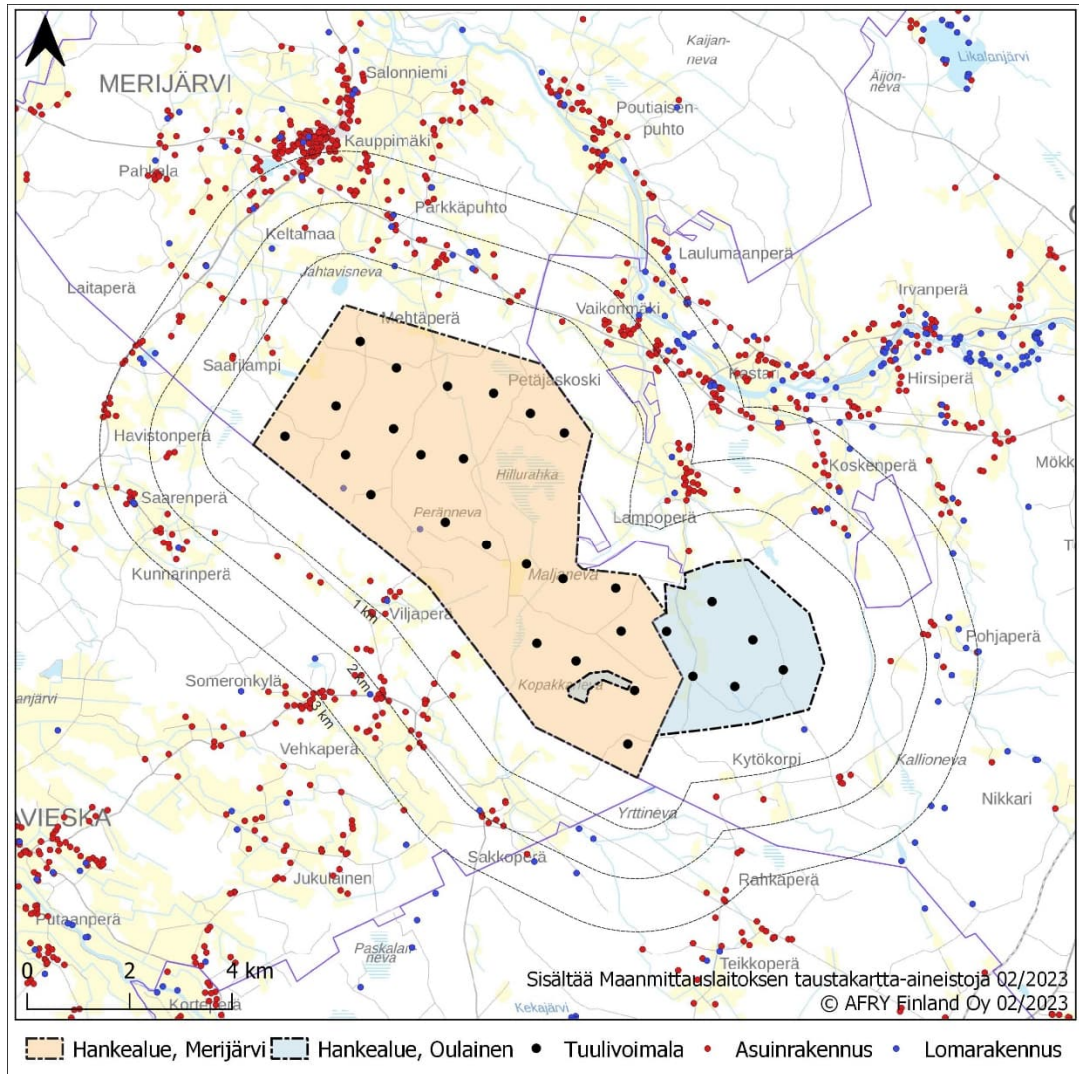
Kuva 7-1. Lähialueen vireillä olevat tuulivoimahankkeet.

Ympäristövaikutusten merkittävyyttä arvioidaan vertaamalla ympäristön sietokykyä kunkin ympäristörasituksen suhteen. Vaikutusten arvioinnin menetelminä käytetään asiantuntija-arvioita, paikkatietoanalyyssejä, kartta- ja

ilmakuvatulkintoja sekä maastokäyntejä. Vaikutusalueiden alustavaa laajuutta suhteessa Kettukankaan hankealueeseen on havainnollistettu seuraavissa kuvissa (Kuva 7-2 ja Kuva 7-3).



Kuva 7-2. Havainnollistus vaikutusalueiden alustavasta laajuudesta.



Kuva 7-3. Alustavat voimalapaikat ja suunnittelualan lähiasutus.

8 OSALLISET

Maanomistajilla ja niillä, joiden asumiseen, työntekoon tai muihin oloihin kaava saattaa huomattavasti vaikuttaa, sekä viranomaisilla ja yhteisöillä, joiden toimialaa suunnittelussa käsitellään (osallinen) on oikeus ottaa osaa kaavan valmisteluun, arvioida sen vaikutuksia ja lausua kaavasta mielipiteensä (MRL 62 §). Keskeisinä osallisina tässä kaavoitusprosessissa ovat

Viranomaiset, joita ovat mm.:

- Pohjois-Pohjanmaan ELY-keskus
- Pohjois-Pohjanmaan liitto
- Pohjois-Suomen Aluehallintovirasto (AVI)
- Pohjois-Pohjanmaan museo
- Pohjois-Pohjanmaan pelastuslaitos
- Merijärven kunnan Vesilaitos
- Oulaisten Vesiosuuskunta
- Ilmatieteen laitos
- Liikenne- ja viestintävirasto Traficom
- Suomen Erillisverkot Oy

- Fingrid Oyj
- Digita Oy
- Elenia Verkko Oyj
- DNA Oy
- Elisa Oyj
- Telia Finland Oyj
- Fintraffic Lennonvarmistus Oy
- Väylävirasto (Liikennevirasto)
- Puolustusvoimien 3. logistiikkarykmentti
- Pyhäjoen kunta
- Kalajoen kaupunki
- Alavieskan kunta
- Ylivieskan kaupunki
- Haapaveden kaupunki
- Raahen kaupunki
- Metsähallitus
- Suomen metsäkeskus
- Luonnonvarakeskus
- Riistakeskus
- MTK-Oulainen-Vihanti
- MTK-Merijärvi

Yhdistykset ja yhteisöt, joita ovat mm.:

- Pyhäjokialueen luonnonsuojeluyhdistys
- Pohjois-Pohjanmaan lintuyhdistys
- Merijärven metsästäjät
- Hanhelan metsästysseura
- Oulaisten metsästysseura
- Someronkylän metsästysseura ry
- Alavieskan metsästysseura ry
- Metsäperän metsästysseura
- Matkanivan kyläyhdistys ry
- Mäyrän kyläyhdistys ry
- Petäjäskosken kyläyhdistys ry
- Piipsjärven kyläyhdistys ry
- Pyhäkosken kyläyhdistys ry
- Metsänhoitoyhdistys Pyhä-Kala, Merijärvi ja Oulainen
- Merijärven yrittäjät
- Oulaisten yrittäjät
- Tiekunnat: Kopakan metsätie, Hyvekurun metsätie

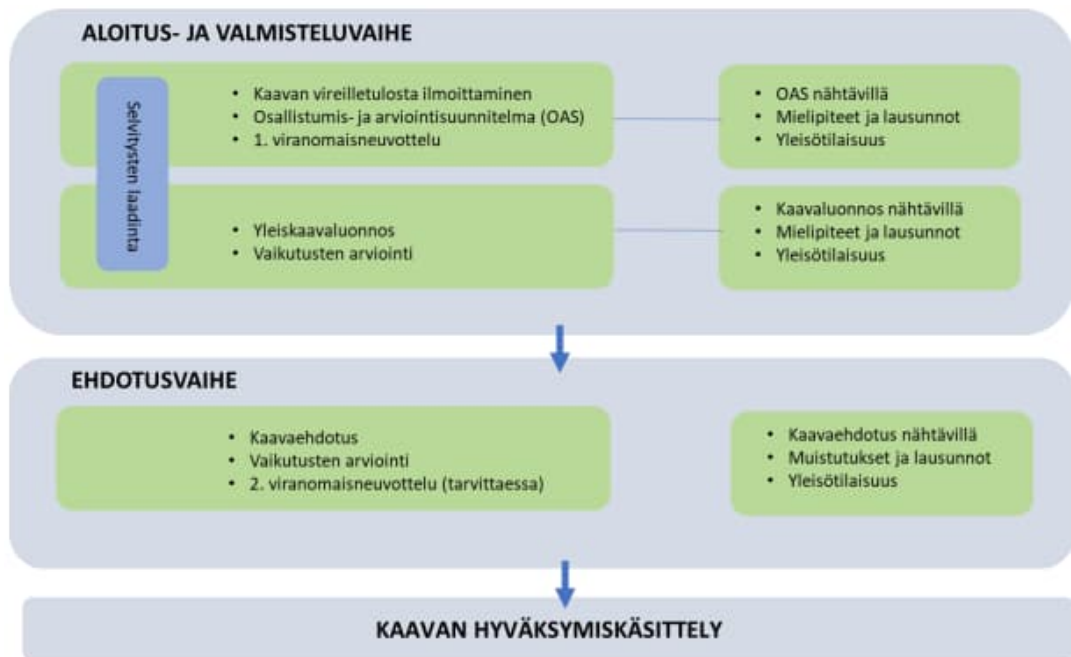
Asukkaat, yritykset ja muut osalliseksi itsensä kokevat.

9 OSALLISTAMISEN JA VUOROVAIKUTUKSEN JÄRJESTÄMINEN

Osallistumismenettelyllä luodaan edellytykset sille, että kaavan vaikutuksista ja sisällöstä keskustellaan ja tiedotetaan hankkeen eri vaiheissa.

Kaavan vireille tulosta sekä valmisteluaineiston ja kaavaehdotuksen nähtävillä olosta kuulutetaan kuntien ilmoitustaululla, kuntien internet-sivuilla sekä kuntien virallisissa kuulutislehdissä. (Kuva 9-1)

YVA- ja kaavamenettelyn kuulemiset sovitetaan aikataulullisesti yhteen. YVA-menettelyn vuorovaikutuksen tueksi on perustettu seurantaryhmä.



Kuva 9-1. Kaavaprosessi ja vuorovaikutus.

9.1 Aloitusvaihe

Kaavoitus alkaa suunnittelutyön ohjelmoinnilla ja osallistumis- ja arviointisuunnitelman laatimisella. Tällöin määritellään mm. alustavat tavoitteet, selvitystarpeet ja vaikutusten arvioinnin laajuus sekä suunnitellaan osallistumisen järjestäminen. Osallisille tiedotetaan kaavoituksen alkamisesta (vireilletulosta ilmoittaminen) sekä osallistumis- ja arviointisuunnitelmasta kunnissa sovituin tavoin. Osallistumis- ja arviointisuunnitelmasta on mahdollisuus antaa kirjallista tai suullista palautetta.

Pohjois-Pohjanmaan ELY-keskuksen ja muiden viranomaisten kanssa järjestetään kaavoituksen viranomaisneuvottelu (MRL 66 §, MRA 18 §) ennen kaavaluonnoksen nähtävälle asettamista. Neuvotteluun kutsutaan ne viranomaiset, joiden toimialaa suunnittelu koskee. Työneuvotteluja viranomaisten kanssa järjestetään tarpeiden mukaan.

9.2 Valmisteluvaihe (luonnosvaihe)

Valmisteluvaiheen kuulemisessa kaava-asiakirjat asetetaan nähtävillä. Nähtävillä olosta ilmoitetaan lehtikuulutuksella Merijärven kunnan ja Oulaisten kaupungin virallisissa kuulutislehdissä ja kuntien virallisilla ilmoitustauluilla sekä www-sivuilla. Nähtävillä oloaikana osallisella on mahdollisuus antaa kirjallinen mielipide kaavaluonnoksesta. Aineistosta pyydetään lausunnot asianomaisilta viranomaisilta.

Nähtävilläolokautena järjestetään yleisötilaisuus, jossa esitellään osayleiskaavaluonnos ja kaavan toteuttamisen arvioitavat vaikutukset.

9.3 Ehdotusvaihe

Kaavaa tarkistetaan saatujen mielipiteiden ja lausuntojen pohjalta osayleiskaavaehdotukseksi. Kaavaehdotus asetetaan julkisesti nähtävillä vähintään 30 vuorokaudeksi. Tänä aikana osallisilla on mahdollisuus antaa kaavaehdotuksesta

kirjallinen muistutus. Nähtävillä olosta ilmoitetaan kuulutuksella ja lisäksi tiedotetaan kirjeellä niitä kaava-alueen maanomistajia, joiden kotikunta on toisella paikkakunnalla. Kaavaehdotuksesta pyydetään lausunnot asianomaisilta viranomaisilta.

Kaavaehdotuksen nähtävillä oloaikana järjestetään yleisötilaisuus, jossa esitellään osayleiskaavaehdotus ja kaavan toteuttamisen arvioidut vaikutukset.

Kaavaehdotuksen nähtävillä olon jälkeen pidetään tarvittaessa viranomaisneuvottelu ennen kaavojen viemistä kuntien hyväksymiskäsittelyihin.

9.4 Kaavan hyväksyminen ja muutoksenhaku

Osayleiskaavan hyväksyy Merijärven kunnan alueelta Merijärven kunnanvaltuusto ja Oulaisten kaupungin alueelta Oulaisten kaupunginvaltuusto. Kaavan hyväksymisestä ilmoitetaan MRL 67 § ja MRA 94 §:n mukaisesti.

Kaavaehdotuksesta muistutuksen jättäneille ja siinä yhteydessä osoitteensa ilmoittaneille lähetetään vastine muistutukseen. Valtuuston hyväksymispäätös lähetetään heille, jotka ovat sitä pyytäneet.

Kaavasta on mahdollista valittaa Pohjois-Suomen hallinto-oikeuteen ja edelleen valitusluvalla korkeimpaan hallinto-oikeuteen. Mikäli valituksia valtuuston hyväksymispäätöksestä ei jätetä, kaava saa lainvoiman.

Kaavatyötä ohjaavat Merijärven kunnan ja Oulaisten kaupungin toimielimet sekä kuntien viranhaltijat.

9.5 Tiedottaminen

Kuulutukset vireille tulosta, osallistumis- ja arviointisuunnitelmasta, luonnoksen ja ehdotuksen nähtäville asettamisesta, hyväksymispäätöksestä ja voimaan tulosta julkaistaan Merijärven kunnan ja Oulaisten kaupungin ilmoitustauluilla sekä paikallislehdissä. Lisäksi tiedotetaan Merijärven kunnan ja Oulaisten kaupungin verkkosivuilla.

Muualla kuin Merijärvellä ja Oulaisissa asuvia suunnittelu- ja sen lähialueen maanomistajia ja/tai -haltijoita tiedotetaan kaavaehdotuksen nähtäville asettamisesta kirjeitse.

Virallisissa kuulemisvaiheissa kaava-aineistot ovat julkisesti nähtävillä kuntien ilmoitustauluilla sekä kuntien verkkosivuilla osoitteissa <https://www.merijarvi.fi/asuminen-ja-rakentaminen/kaavoitus-ja-tontit> ja <https://www.oulainen.fi/vireilla-olevat-kaavoitushankkeet>.

Nähtävilläolojen aikana on osallisilla mahdollisuus lausua mielipiteensä kirjallisesti osoitteisiin merijarven.kunta(at)merijarvi.fi ja kaupunki(at)oulainen.fi.

10 KAAVAPROSESSIN YHTEENVETO

SUUNNITTELUVAIHE	TYÖVAIHEEN SISÄLTÖ	KUNTIEN JA VIRANOMAIKSEN KÄSITTELY	OSALLISTAMINEN	TIEDOTTAMINEN
1. KAAVAN VIREILLETULO	Osallistumis- ja arviointisuunnitelman laatiminen.	Merijärven kunnanvaltuusto on hyväksynyt kaavoitusaloitteen 24.5.2022. Oulaisten kaupunginvaltuusto on hyväksynyt kaavoitusaloitteen 30.11.2022. Kaavan vireilletulosta kuuluttaminen OAS:n nähtäville asettaminen	Yleisötilaisuus OAS:ista on mahdollisuus antaa kirjallista tai suullista palautetta	Kuulutukset vireilletulosta ja OAS:n nähtäville asettamisesta paikallislehdissä sekä Merijärven kunnan ja Oulaisten kaupungin virallisilla ilmoitustauluilla ja internetsivuilla.
2. KAAVAN VALMISTELUVAIHE	Kaavaluonnoksen laatiminen.	Viranomaisneuvottelu. Kaavaluonnos asetetaan nähtäville mielipiteen kuulemistä varten (Merijärven kunnanhallitus ja Oulaisten kaupunginhallitus päättävät nähtäville asettamisesta). Pyydetään viranomaisilta lausunnot	Yleisötilaisuus kaavaluonnoksen nähtävilläoloaikana Mahdollisuus antaa kirjallinen mielipide kaavaluonnoksesta	Kuulutus kaavaluonnoksen nähtävilläolosta, paikallislehdissä sekä Merijärven kunnan ja Oulaisten kaupungin virallisilla ilmoitustauluilla ja internetsivuilla.
3. KAAVAN EHDOTUSVAIHE	Vastineiden laadinta mielipiteisiin ja viranomaislausuntoihin. Kaavaehdotuksen laadinta.	Kaavaehdotus asetetaan nähtäville vähintään 30 päivän ajaksi (Merijärven kunnanhallitus ja Oulaisten kaupunginhallitus päättävät nähtäville asettamisesta). Pyydetään viranomaisilta lausunnot. Mahdollinen viranomaisneuvottelu.	Yleisötilaisuus kaavaehdotuksen nähtävilläoloaikana Mahdollisuus antaa kirjallinen muistutus kaavaehdotuksesta	Kuulutukset kaavaehdotuksen nähtävilläolosta paikallislehdissä sekä Merijärven kunnan ja Oulaisten kaupungin ilmoitustauluilla ja internetsivuilla. Kirjeitse tiedottaminen kaava-alueen maanomistajille, joiden kotikunta on toisella paikkakunnalla.
4. KAAVAN HYVÄKSYMISVAIHE	Vastineiden laadinta muistutuksiin ja viranomaislausuntoihin. Kaava-asiakirjojen viimeistely	Kaavan hyväksymiskäsittely (Merijärven kunnanhallitus sekä -valtuusto ja Oulaisten kaupunginhallitus sekä -valtuusto).		Hyväksymisestä koskeva päätöksestä tiedottaminen viranomaisille, kunnan jäsenille ja muistutuksen tehneille, jos ovat jättäneet yhteystietonsa. Kaavan voimaantulosta kuuluttaminen paikallislehdissä sekä Merijärven kunnan ja Oulaisten kaupungin virallisilla ilmoitustauluilla ja internetsivuilla. Kaava toimitetaan tiedoksi viranomaisille.

11 ALUSTAVA YVA-MENETTELYN JA KAAVOITUKSEN AIKATAULU

Työn vaihe	2022		2023												2024												2025											
	11	12	1	2	3	4	5	6	7	8	9	10	11	12	1	2	3	4	5	6	7	8	9	10	11	12	1	2	3	4	5	6						
YVA-menettely																																						
1. YVA-ohjelma																																						
YVA-ohjelman laatiminen																																						
YVA-ohjelma nähtävillä (30 vrk)																																						
Yhteysviranomaisen lausunto (30 vrk)																																						
2. YVA-selostus																																						
Arviointiselostuksen laatiminen																																						
Erillisselvitykset																																						
Arviointiselostus nähtävillä (30-60 vrk)																																						
Yhteysviranomaisen perusteltu päätelmä (60)																																						
Kaavoitus																																						
1. Vireilletutovaihe																																						
OASn laatiminen																																						
OASn nähtävillä olo ja tiedottaminen																																						
2. Kaavaluonnosvaihe																																						
Osayleiskaavaluonnoksen laatiminen																																						
Kaavaluonnos / valmisteluaineisto nähtävillä																																						
Tiivistelmät lausunnoista ja mielipiteistä, vastineet																																						
3. Kaavaehdotusvaihe																																						
Osayleiskaavaehdotuksen laatiminen																																						
Kaavaehdotusaineisto nähtävillä																																						
Tiivistelmät lausunnoista ja mielipiteistä, vastineet																																						
Mahdolliset tarkistusluonteiset korjaukset																																						
4. Hyväksymisvaihe																																						
Kunnanhallitus käsittelee kaavaehdotuksen																																						
Kunnanvaltuusto hyväksyy kaavan																																						
Valitus aika																																						
Kaava lainvoimainen																																						
Osallistuminen ja vuorovaikutus																																						
Yleisötilaisuus																																						
Seurantaryhmä																																						
Viranomaisneuvottelu																																						

12 YHTEYSTIEDOT

Merijärven kunta:

Tekninen johtaja
Paavo Hentilä
puh. 044 4776 210
etunimi.sukunimi@merijarvi.fi

Aluearkkitehti
Jaana Pekkala
puh. 044 4691 225
etunimi.sukunimi@kalajoki.fi



Oulaisten kaupunki:

Tekninen johtaja
Kyösti Rajaniemi
puh. 044 479 3250
etunimi.sukunimi@oulainen.fi

Kaavoitusinsinööri
Sanna Vähäkangas
puh. 044 479 3264
etunimi.sukunimi@oulainen.fi



Hankkeesta vastaava:
Ilmatar Energy Oy / Ilmatar Merijärvi Oy

Hankekehityspäällikkö
Helena Arola
helena.arola@ilmatar.fi
puh. 040 869 8695

Hankekehitysjohtaja
Jussi Mäkinen
jussi.makinen@ilmatar.fi
puh. 040 576 1097

ILMATAR

Kaavaa laativa konsultti:
AFRY Finland Oy

Kaavoituksen projektipäällikkö
Ismo Vendelin YKS-611
ismo.vendelin@afry.com
puh. 050 326 3557

